

## LA CAMPAGNE AGRICOLE 1958 - 1959

### LES STATISTIQUES AGRICOLES DE 1958-1959

*Le Ministère de l'Agriculture, Direction de la Production agricole, a publié, chaque année, les statistiques de la production agricole jusqu'à la campagne 1957-1958.*

*Le bureau des Statistiques et de la Conjoncture de la Direction de l'Economie Agricole du ministère de l'Agriculture propose maintenant les statistiques afférentes à la campagne 1958-1959.*

*On trouvera ci-après :*

1. *Un tableau de la répartition du territoire.*

*Ce tableau permet d'apprécier systématiquement les superficiesensemencées en 1958 et en 1959, les différentes formes de mise en valeur, la distinction entre marocains et européens étant établie, le cas échéant.*

2. *Un tableau récapitulatif général de la production pour la campagne.*

3. *Les tableaux statistiques détaillés par produits et par zone statistique.*

*Les chiffres retenus proviennent des données du tertib, complétées ou corrigées éventuellement par les enquêtes des services compétents du ministère ou d'après les renseignements tirés d'autres sources : commercialisation, Offices, Régie des Tabacs, Sociétés à contrat, etc.*

4. *Un tableau sommaire de la forêt marocaine et de la production forestière.*

*En outre, on trouvera en annexe :*

-- *Un tableau des principales cultures fourragères (1958-1959) ;*

-- *Un tableau des cultures irriguées par région (1956-1957) ;*

-- *Un tableau des exportations de légumes frais pour la campagne 1958-1959 ;*

-- *Un tableau des exportations d'agrumes pour la campagne 1958-1959 ;*

-- *Un tableau de la consommation d'engrais pour l'année 1959.*

✻

*Le Ministère de l'Agriculture remercie M. Emile Miège, ancien chef du Service de la Recherche agronomique, d'avoir bien voulu se charger d'établir la note de présentation des statistiques agricoles de la campagne 1958-1959.*

*Cette note analyse successivement les résultats de la campagne en les comparant avec les années antérieures ; elle analyse également la climatologie de la campagne correspondante en raison de l'influence qu'exercent, sur les travaux culturaux et les cultures, les variations et écarts de température et de pluviométrie.*

### CLIMATOLOGIE DE LA CAMPAGNE 1958-1959 ET SON INFLUENCE SUR LA PRODUCTION AGRICOLE

La climatologie a été irrégulière au cours de la campagne agricole 1958-1959. Le début du quatrième trimestre de l'année 1958 a été caractérisé par une baisse assez sensible de la température et, pendant les mois d'octobre et de novembre, par une sécheresse, qui a été nette dans l'intérieur. Par contre, depuis la fin de novembre et en décembre, toute la zone occidentale a reçu des pluies anormalement abondantes, qui se sont étendues au Maroc oriental, à Marrakech et à Agadir, avec de fortes chutes de neige en montagne. En outre, à la fin du trimestre, les vents ont été, partout, très violents, avec rafales. Dans de nombreux secteurs, les terres étaient gorgées d'eau; l'Ouergha et le Sebou ont débordé et inondé 65 000 ha; ces intempéries ont causé de gros dégâts, spécialement dans le Nord; des oliviers ont été arrachés et on a observé de nombreuses chutes de fruits, atteignant 50 % dans la région de Fès; plusieurs milliers d'hectares ensemencés ont été perdus. Dans le Rharb et certaines provinces de l'intérieur, les semences d'hiver ont subi des retards considérables. Aussi, à la fin de décembre, n'y avait-il que 25 % des terres qui avaient été emblavées. Cependant, l'état sanitaire du bétail restait satisfaisant, mais l'agnelage a eu lieu dans des conditions défavorables.

Toutefois, le mois de janvier a été beau, avec de faibles précipitations éparses et, en février, la pluviométrie a été nettement inférieure à la normale, tandis qu'elle était satisfaisante en mars. La température a été douce pendant tout le trimestre 1959 avec de légers siroccos en janvier, mais assez basse en altitude. Le grand retard des semailles a été, en partie, comblé, sauf dans les secteurs de Fès, Meknès et Casablanca; le développement végétatif a été convenable pour toutes les espèces, la floraison abondante sur les agrumes et le bétail a repris un bon état, surtout à partir de mars où les pluies ont été abondantes. En avril, la température a été légèrement inférieure à la normale, sauf dans l'Oriental, le Tangérois et les Chaouïa, et la pluviométrie est redevenue déficitaire, tandis qu'en mai elle a été supérieure à la moyenne; les températures maxima et les minima ont été inférieures, sauf sur la bande côtière de Tanger à Casablanca; dans ce même mois, la température, en hausse, a montré des tendances de chergui, suivi d'orages, avec grêle localisée (Marrakech et Tadla); en juin, la pluviométrie a été faible et tardive et la température est restée stationnaire.

Les trois mois d'été ont été caractérisés par un climat relativement bon, sauf quelques coups de chergui.



Fig. 1. — L'eau pour l'alimentation, et l'irrigation des cultures maraîchères et fourragères est un facteur essentiel de l'accroissement de la production agricole.

En fin septembre, de gros orages avec grêle se sont abattus sur le Maroc central et sur l'Oriental, avec inondations et dégâts importants dans les vergers et les vignobles.

La mauvaise répartition des pluies en fin avril n'a pas été favorable aux cultures, d'autant que les pluies abondantes, suivies de quelques coups de chergui en mai, ont été la cause de l'apparition de nombreuses maladies cryptogamiques et d'un échaudage à peu près général. Par contre, les pluies de mai et de juin ont été favorables au maïs et aux autres cultures tardives.

Aussi la récolte a-t-elle été très hétérogène, relativement faible en culture traditionnelle, moyenne dans les zones de l'opération-labour, assez bonne en culture moderne; toutefois, le poids spécifique des céréales a été faible, particulièrement pour le blé tendre; on a constaté, en outre, de fortes attaques de carie et de charbon. Les légumineuses ont été très touchées par les pluies tardives et par l'oïdium, qu'elles ont favorisé.

Les autres cultures ont été également hétérogènes, sauf le tabac et les plantations fruitières; la récolte des olives a été réduite de 25 % par rapport à la précédente, du fait de la chute des fruits.

### LA CAMPAGNE AGRICOLE 1958-1959

L'année agricole 1958-1959, dont les résultats sont donnés dans les tableaux ci-après, a été, dans l'ensemble, une année passable:

On en jugera mieux en la confrontant avec la précédente et en comparant ses principaux éléments à ceux des campagnes antérieures (depuis 1955, date de l'Indépendance). Ces parallèles permettent de suivre plus aisément les variations, permanentes ou non, qu'ils ont subies et, sans doute, de dégager le sens d'une orientation nouvelle et d'une évolution générale.

#### Superficies:

La superficie totale ensemencée et plantée a été inférieure à celle de l'année précédente, 1957-1958 — qui avait atteint, il est vrai, un record: 5.540.000 ha — mais elle est restée, cependant, au-dessus de celle des campagnes antérieures, avec 5.220.000 ha.

De même, la consommation des engrais a été moins élevée en 1959 qu'en 1958: 150.262 t, contre 185.807 t, la réduction frappant principalement les engrais azotés (25.268 t contre 31.869 t), les engrais combinés (547 t au lieu de 823 t), composés (5.094 t au lieu de 8.048 t) et même les phosphatés (109.958 t contre 136.637 t); seuls, les potassiques sont en légère augmentation (9.235 t contre 8.470 t).

Toutes les céréales ont été en diminution, sauf le maïs. On constate, du reste, une réduction constante du blé tendre qui, d'un maximum de 655.000 ha en 1954, a baissé régulièrement depuis cette date, pour atteindre le minimum de 401.000 ha en 1957; la superficie ne s'est relevée qu'à 433.000 ha en 1959. Il y a donc une nette désaffectation pour cette céréale qui, autrefois exportée, donne lieu, aujourd'hui, à des importations croissantes, dues, non seulement à la diminution des superficies qui lui sont consacrées, mais aussi à l'augmentation de sa consommation. Cette réduction des surfaces en blé tendre frappe les cultures européennes comme les cultures marocaines.

Par contre, l'importance culturale du blé dur s'accroît sans cesse — sauf en 1956 — et cette céréale est passée de 964.000 ha en 1954 à un maximum de 1.338.000 ha en 1958 et 1.276.000 ha en 1959.

Celle de l'orge diminue et les surfaces qu'elle couvre tombent de 2.096.000 ha en 1954 à 1.737.000 en 1959, avec un minimum de 1.381.000 ha en 1957 et des chiffres sensiblement égaux en 1955 et 1958 (1.955.000 ha et 1.957.000 ha).

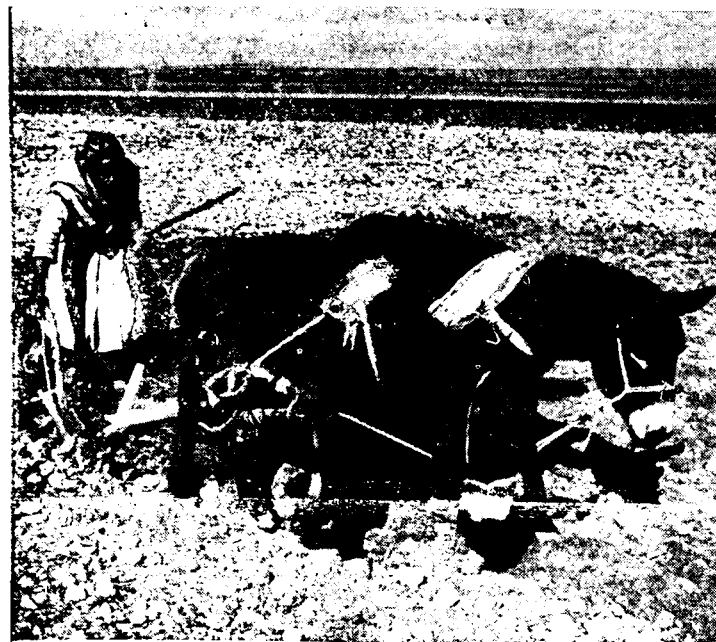


Fig. 2. — La modernisation de l'agriculture. La culture céréalière sur des terres impropres à la culture avec des moyens archaïques est une cause de la médiocrité des rendements.

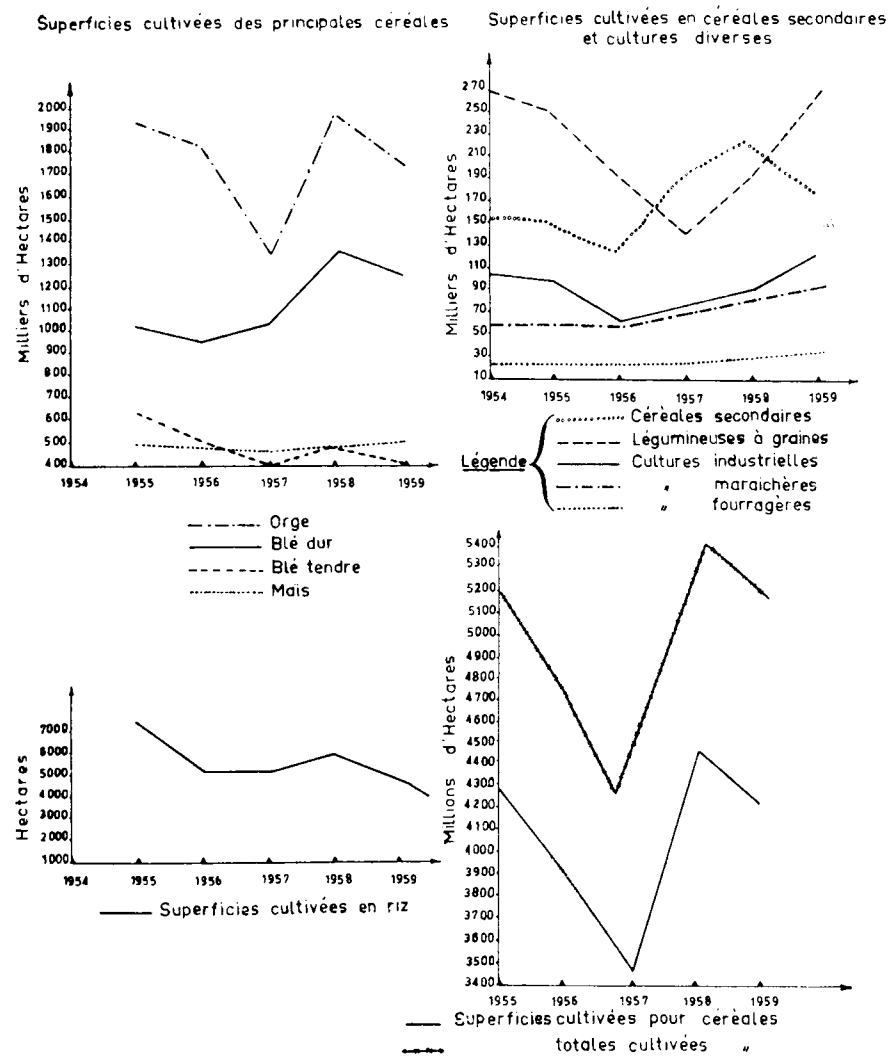
Les superficies réservées au maïs sont relativement stables: 497.000 ha en 1954 et 517.000 ha en 1959, avec une très légère réduction au cours des années intermédiaires. Celles du sorgho ont varié du simple au double pendant cette période quinquennale; de 81.000 ha en 1954, elles se sont abaissées à 68.000 ha en 1955 et jusqu'à 41.000 ha en 1956, pour remonter à 137.000 ha en 1958 et à 112.000 ha en 1959.

Quant à l'avoine, elle régresse sans arrêt, passant de 36.000 ha en 1954 et 1955, à 21.000 ha seulement en 1959.

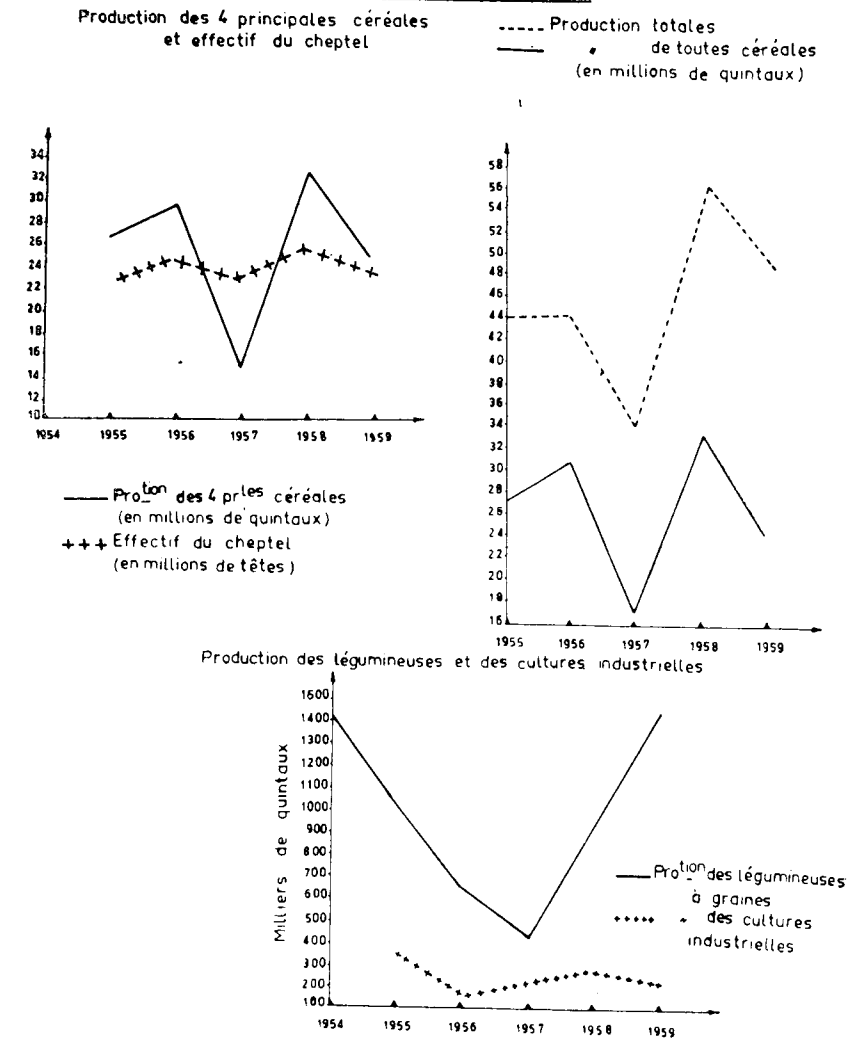
Il en est de même du riz qui, de plus de 7.000 ha en 1954 et 1955, est tombé à moins de 5.000 ha en 1959 et a encore baissé depuis, ainsi que des autres petites céréales (seigle, mil, alpiste) qui ont atteint un maximum de 75.000 ha en 1957 et ne s'étendent plus que sur 34.000 ha en 1959.

L'augmentation des superficies de blé dur a touché surtout la culture traditionnelle, mais aussi — quoique

**SUPERFICIÉS MISES EN CULTURE**



**PRODUCTIONS AGRICOLES**



plus légèrement — celle des Européens, où elle est passée de 57.000 ha, dans la période 1951-1955, à 123.000 ha, soit plus du double, en 1959.

Les légumineuses à graines ont subi d'assez larges variations à partir d'un maximum de 270.000 ha — encore jamais atteint — en 1954; les superficies qu'elles ont couvertes ont baissé continuellement jusqu'à un minimum de 142.000 ha en 1957, pour remonter brusquement à 257.000 ha en 1959.

Les cultures fourragères n'ont guère fait de progrès — malgré la légitime propagande dont elles ont fait l'objet — et ont même diminué depuis 1956, où elles ont atteint le maximum de 39.000 ha, pour tomber à 13.000 ha en 1947, plafonner aux environs de 18 à 20.000 ha, de 1954 à 1957, et remonter ensuite à 29.000 ha en 1959.

De même, les cultures industrielles, malgré leur intérêt certain, loin de se développer, ne parviennent pas à se maintenir et tombent de 108.000 ha en 1954 à 66.000 ha en 1959.

Inversement, on observe une augmentation incessante des cultures horticoles ou maraîchères qui, de 16.000 ha seulement en 1931, se sont élevées régulièrement — avec de faibles fluctuations (dont la baisse de 1956 à 53.000 ha) — jusqu'à 90.000 ha en 1959. C'est là un des phénomènes les plus marquants de l'évolution des cultures.

On note également, un accroissement constant des plantations fruitières, autre caractéristique de cette évolution. Alors qu'elles ne couvraient que 71.000 ha en 1931, elles se sont accrues, sans interruption depuis cette époque, pour atteindre 360.000 ha en 1959. La progression des oliviers a été également régulière; leur superficie, qui n'était que de 53.000 ha en 1931, était de 122.000 ha en 1959, soit trois fois plus. Quant à celle du vignoble, elle n'a pour ainsi dire pas changé depuis 1953 et reste autour de 75.000 ha.

Un autre développement spectaculaire est celui des agrumes qui ne s'étendaient que sur 2.000 ha en 1931, sur 8.000 ha en 1938, 26.000 ha en 1950 et dépassent actuellement 50.000 ha.

En ce qui concerne les oléagineux, les statistiques de 1959 ne portent plus que sur le lin, le tournesol et le ricin, et, pour les textiles, que sur le coton et le sisal; encore n'est-il pas fait mention du chanvre ni de l'hibiscus, qui couvraient encore quelques petites surfaces précédemment. Les plantes à essences s'étendent sur 2.329 ha, dont 159 ha seulement chez les Marocains; le tabac est cultivé sur 2.202 ha dont 1.473 ha chez les Marocains, le sorgho à balais sur 2.473 ha, et les autres cultures industrielles, non dénommées, sur 2.465 ha, dont 742 ha chez les Marocains.

Les cultures diverses (coriandre, cumin, henné, fenugrec, orobe...), couvrent, en 1959, 54.517 ha, dont 54.208 ha chez les Marocains, qui en ont pratiquement le monopole.

Ces variations des superficies consacrées aux diverses cultures représentent, à notre avis, un signe plus caractéristique et plus probant de l'évolution de l'agriculture que celle de leurs récoltes qui, elle, est soumise beaucoup plus directement et plus profondément à l'influence annuelle ou saisonnière des conditions climatiques, si importantes en Afrique du Nord. Ces conditions de milieu se répercutent aussi sur la nature et sur le rythme des emblavements et même des plantations, mais leur action n'est qu'indirecte et passagère et ne

modifie guère, et temporairement, l'orientation générale. Cette relative indépendance des surfaces cultivées de l'influence des facteurs climatiques annuels, est manifeste pour les cultures arbustives — y compris le vignoble — et maraîchères, dont l'accroissement régulier depuis plus de trente ans montre incontestablement — et en dépit des vicissitudes saisonnières — une orientation précise et nouvelle de l'agriculture marocaine. La diminution de la culture du blé tendre, au profit de celle du blé dur, est également un fait qui connaît d'autres causes que l'influence du climat, telles que le prix élevé de ce dernier ou la vulgarisation. Les variations des débouchés et des cours, dans le temps et selon les espèces, peuvent intervenir également dans l'importance relative donnée à certaines productions, comme celle du riz par exemple; l'action gouvernementale n'est pas non plus indifférente, car elle peut encourager, ou non, divers secteurs agricoles (recherche et expérimentation, propagande, accords commerciaux, etc.).

Quoi qu'il en soit, on voit que si l'année agricole 1958-1959 marque une diminution générale des surfaces par comparaison à 1957-1958 — année record à tous les points de vue — elle montre, néanmoins, un gain par rapport aux campagnes antérieures et elle rejoint 1955. Elle manifeste les mêmes tendances: diminution des cultures industrielles et des céréales, augmentation des cultures maraîchères et arbustives, léger accroissement des cultures fourragères, relèvement subit des légumineuses à graines.

#### CHEPTEL

L'effectif global du cheptel a diminué, lui aussi, par rapport à celui de l'année précédente et par rapport à l'année 1954; il revient au chiffre de 22.879.000 bêtes, analogue à celui de 1955 (23.715.000) tout en restant supérieur à ceux de 1956 et 1957 (qui étaient respectivement de 19.387.000 et de 19.920.000). La régression porte principalement sur les ovins, dont le nombre a baissé de 1.463.360 bêtes et sur les caprins (570.690 de moins), alors que l'effectif des autres espèces ne change pas et



Fig. 3. — L'élevage camelin au Maroc. Troupeau de chameaux au grand Erg occidental.

que celui des porcins augmente légèrement, jusqu'au niveau de 1956, sans atteindre cependant celui des années antérieures. Les troupeaux appartiennent pour près de 37 % aux Marocains, sauf en ce qui concerne les porcs ; les ruches sont, dans une forte proportion, aux mains des cultivateurs non marocains.

#### PRODUCTIONS

Si, mises à part les quelques exceptions signalées, les superficies ensemencées ont diminué en 1959, la production a subi une baisse corrélative et souvent plus importante, comme l'indiquent les tableaux et les graphiques ci-après.

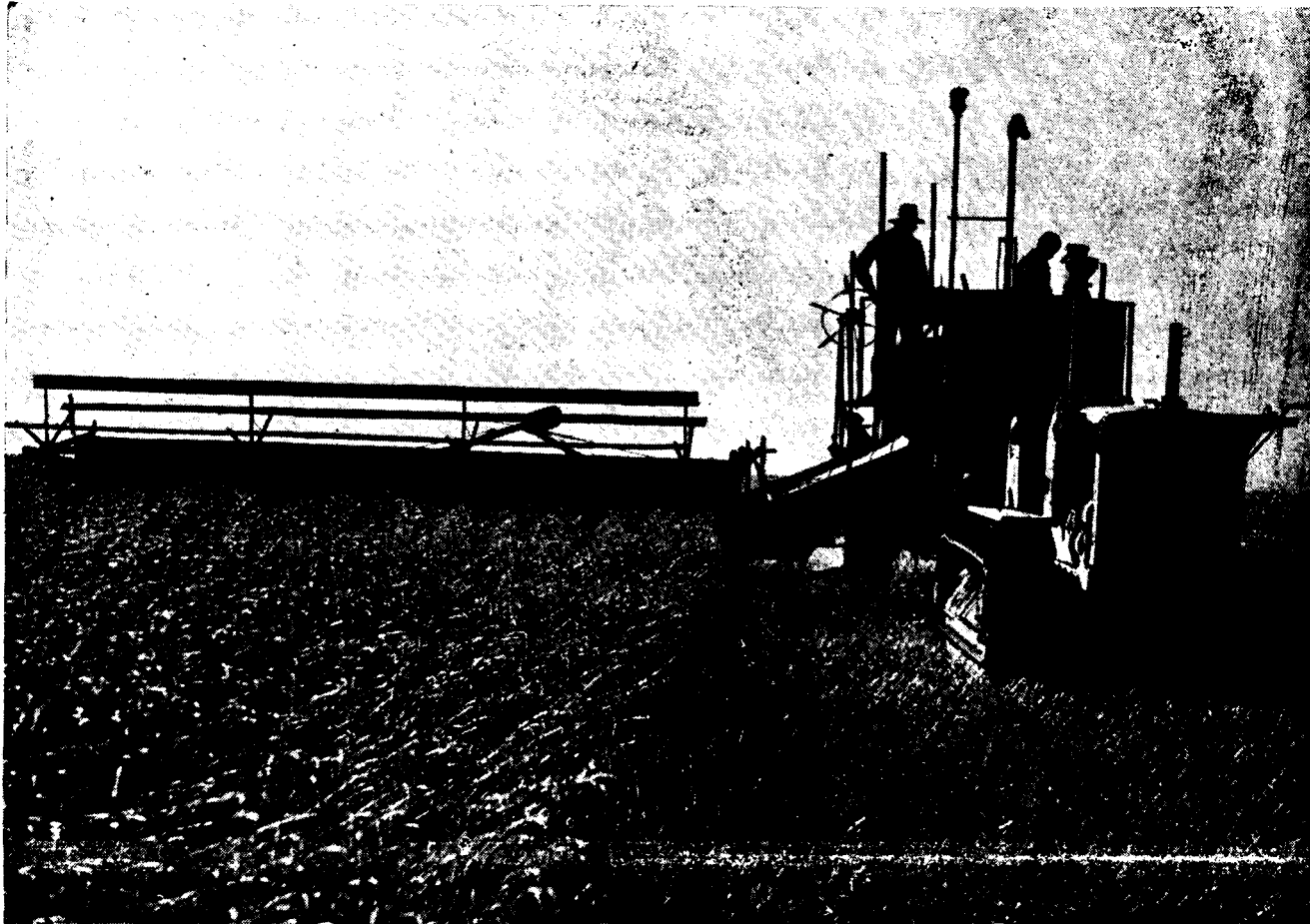


Fig. 4. — La production céréalière forme la base de l'économie agricole des principales régions de culture du Maroc.

C'est ainsi que celle des quatre principales céréales — quoique supérieure à celle, catastrophique, de 1957 (15 millions de quintaux) — est nettement plus faible que la récolte de 1958 (32 millions) et de 1955 (29,7 millions de quintaux), avec seulement 24,5 millions de quintaux.

La culture du blé dur a été affectée, avec 7.179.000 qx (chiffre un peu plus élevé qu'en 1955 même). L'orge a été plus touchée et n'a donné que 11,1 millions de quintaux contre 15,9 en 1958 et 16,3 millions en 1955 ; sa production a atteint, toutefois, près du double de celle de 1957.

Le maïs seul a échappé à la baisse générale et sa production dépasse celle de toutes les années précédentes et même celle de 1958, avec 3.885.000 qx, chiffre qui n'avait pas été atteint depuis 1948 et 1949, avec, pour cette dernière année, une superficie supérieure 548.000 ha (au lieu de 512.000 ha).

La production des céréales secondaires est inférieure à celle de 1958 : 1.285.000 qx au lieu de 1.620.000 qx, mais cela plus en raison de la réduction des surfaces qui leur ont été consacrées, qu'en raison de la diminution

des rendements, qui ont été à peu près les mêmes pendant les deux années (7,3 qx contre 7,6 qx).

Celle du riz a été égale à la précédente (234.000 qx contre 237.000 qx) et supérieure à celle des années antérieures (sauf de 1955) ; celle du sorgho suit une courbe semblable, tandis que celle des petites céréales (à pisté, mil, seigle) est en discordance constante.

On trouve une situation toute différente pour les légumineuses à graines qui, en 1959, ont fait un bond imprévu et dépassent nettement la production de 1958 et, a fortiori, les précédentes ; leur récolte atteint, en effet, 144.100 t, contre 93.600 t en 1958, 48.800 t en 1957, etc. L'accroissement porte surtout sur les pois chiches, qui doublent leur production de l'année précédente et quintuplent celle des années antérieures, tout en dépassant, pour la première fois, celle des fèves (48.400 t).

L'ensemble des cultures industrielles est en diminution par rapport à la production de 1958 (22.800 t au lieu de 33.700 t), mais cette production est supérieure à celles de 1957 et de 1956, sans atteindre 1955 ; la réduction touche toutes les espèces, mais la récolte des oléagineux reste, toutefois, supérieure à celle des années antérieures à 1958.



Fig. 5. — Le Maroc semble avoir une vocation particulière pour les cultures de plantes industrielles et en premier lieu pour celle du coton, plante type de la « culture familiale ».

La production des textiles, toujours fluctuante, a baissé aussi en 1959, tout en restant plus élevée que celle des années précédentes, sauf 1957. Celle des cultures horticoles a également diminué légèrement, malgré l'extension générale de ce groupe. Par contre, les agrumes continuent leur marche ascendante et leur production atteint 426.000 t, alors qu'elle n'était que de 368.647 t en 1958, de 289.000 t en 1957, 251.000 t en 1956, 209.000 t en 1955 et de 120.000 t en 1949. Mais celle des autres arbres fruitiers est en régression : 155.000 t contre 185.000 en 1958, 387.000 t en 1956, 386.000 en 1955.

La campagne agricole 1958-1959 est ainsi caractérisée par la réduction générale des superficies cultivées, affectant plus particulièrement, sinon presque exclusivement, l'ensemble des céréales, principales et secondaires, qui avaient connu un essor important en 1958.

A cette diminution des superficies correspond une baisse générale de toutes les productions, sauf celle des légumineuses, qui sont en augmentation (comme celle des superficies qui leur ont été consacrées en 1959) et celle des agrumes.

Les courbes des superficies totales, ensencées et plantées, d'une part, et de la production globale, d'autre

part, affectent, à peu près exactement la même allure que celle des céréales, mais celles des productions sont, toutefois, plus accentuées, ce qui montre que leur baisse n'est pas due à la seule réduction des surfaces, mais qu'elle correspond à d'autres causes.

La culture européenne n'a couvert que 7,48 % de la superficie totale cultivée et sa part dans la production globale est de 11,3 % ; elle n'est que de 10 % dans celle des céréales, mais de 23 % dans celle des légumineuses et de près de 25 % dans les cultures horticoles. La grosse part reste à l'agriculture traditionnelle, sauf en de rares domaines, tels que les agrumes, où les plantations européennes couvrent encore 76 % des superficies et représentent 85 % de la production totale, bien que celles des marocains s'accroissent régulièrement. L'inverse s'observe dans les autres plantations fruitières, où la part des européens est presque insignifiante ; elle est également très faible dans les cultures diverses, le cotonnier, par exemple ainsi que dans la production animale.

Il paraît évident que la diminution des superficies emblavées — qui porte surtout sur les cultures d'automne — et, plus encore, celle de la production, sont imputables aux conditions climatologiques qui ont été particulière-

ment irrégulières au cours de cette campagne agricole. La sécheresse de la première partie de l'automne, puis les pluies excessives qui ont suivi, ont apporté un retard considérable des semailles qui ont été, ensuite, compromises dans les terres gorgées d'eau et, dans le Rharb, par les inondations. La température douce et la meilleure répartition des précipitations, tout en étant favorables, au printemps à la végétation, n'ont cependant pas permis de compenser ces inconvénients, aggravés au contraire, par les pluies et les coups de chergui du mois de mai, qui ont favorisé l'apparition et l'extension de nombreuses maladies cryptogamiques et de l'échaudage, et altéré la qualité des récoltes. Seules, les cultures de printemps, comme celle du maïs et des autres plantes tardives ont bénéficié de ces facteurs climatiques, ce qui s'est traduit par des récoltes relativement abondantes.

C'est évidemment la culture traditionnelle qui a le plus souffert des conditions climatologiques. En outre, et comme on l'a vu, la régression a touché, en 1959, non seulement l'ensemble des récoltes (sauf les rares exceptions signalées), mais aussi l'effectif du cheptel, dont les produits n'ont pourtant pas été affectés. La production de viande des diverses espèces est restée pratiquement inchangée (176.093 t au lieu de 175.508 t) ainsi que celle du beurre, des fromages, du miel, de la laine; seule, celle du lait a diminué; elle a été de 4.286.300 hl contre 4.971.300 hl en 1958, soit un déficit de 685.000 hl portant surtout sur le lait de vache; les peaux ont diminué des deux-tiers (11.030 t, contre 32.885 t en 1958).



Fig. 6. — Elevage  
Convenablement entretenue,  
la race pie noire de vaches laitières de Meknès  
est susceptible de rendements intéressants

Les tableaux ci-après, qui donnent le détail des superficiesensemencées et plantées, ainsi que les productions, pour 1959, ont une valeur comparative autant qu'absolue; les caractéristiques de cette campagne ressortent surtout de la confrontation de ces résultats avec ceux des années antérieures; c'est elle qui permet de dégager ses particularités et, dans une certaine mesure, l'orientation de l'agriculture marocaine.

Emile MIEGE



## REPARTITION DU TERRITOIRE

(en milliers d'hectares)

	Année 1958			Année 1959		
	Marocains	Européens	Totaux	Marocains	Européens	Totaux
<b>I. - TERRES ENSEMENCEES ET PLANTEES</b>						
<b>A) - Terresensemencées :</b>						
1) Cultures à graines et industrielles :						
Céréales .....	4.187,4	297,5	4.484,9	3.884,6	251,4	4.136,0
Légumineuses .....	153,1	29,2	182,3	213,7	43,8	257,5
Cultures industrielles .....	53,5	15,4	68,9	44,3	22,2	66,5
Cultures diverses .....	54,9	0,5	55,4	54,2	0,3	54,5
<b>Total .....</b>	<b>4.448,9</b>	<b>342,6</b>	<b>4.791,5</b>	<b>4.196,8</b>	<b>317,7</b>	<b>4.514,5</b>
2) Cultures fourragères .....	12,6	15,2	27,8	13,2	15,8	29,0
3) Cultures horticoles .....	60,0	12,7	78,7	76,3	13,1	89,4
<b>Total des terresensemencées</b>	<b>4.527,5</b>	<b>370,5</b>	<b>4.898,0</b>	<b>4.286,3</b>	<b>346,6</b>	<b>4.632,9</b>
<b>B) - Vignobles et plantations arbustives :</b>						
Vignobles .....	28,3	49,0	77,3	25,9	49,3	75,2
Oliviers .....	113,8	12,0	125,8	135,4	16,6	152,0
Vergers et plantations fruitières .....	290,1	49,7	339,8	306,4	54,4	360,8
<b>Total vignobles et vergers ..</b>	<b>432,2</b>	<b>110,7</b>	<b>542,9</b>	<b>467,7</b>	<b>120,3</b>	<b>588,0</b>
<b>Total des terresensemencées et plantées .....</b>	<b>4.959,7</b>	<b>481,2</b>	<b>5.440,9</b>	<b>4.754,0</b>	<b>466,9</b>	<b>5.220,9</b>
<b>II. - JACHERES TEMPORAIRES</b>			2.763,1			2.564,1
<b>Total des terres cultivées ....</b>			<b>8.204,0</b>			<b>7.785,0</b>
Dont total des terres en rotations .....			7.581,1			7.197,0
<b>III. - PARCOURS ET TERRAINS CULTIVABLES PARTIELLEMENT APRES TRAVAUX ..</b>			7.660,0			7.240,0
<b>IV. - ZONE FORESTIERE :</b>						
Boisements et forêts .....			5.325			6.164
Zone alfatière .....			2.800			2.800
<b>V. - MERJAS .....</b>			30			30
Superficie du territoire agricole .....			24.019,0			24.019
Superficies non utilisables ou mortes .....			17.630,0			17.630
<b>Superficie totale du territoire</b>			<b>41.649</b>			<b>41.649</b>

## ÉTABLISSEMENT DE QUELQUES SÉRIES STATISTIQUES DE 1955 A 1959

**Production des 4 principales céréales**  
(en milliers de quintaux)

	1955	1956	1957	1958	1959
Blé dur .....	5.953	7.020	5.058	9.663	7.179
Blé tendre .....	3.685	3.515	1.627	3.145	2.352
Orge .....	13.688	16.334	6.515	15.902	11.135
Maïs .....	2.930	2.861	2.157	3.687	3.885
<b>Total .....</b>	<b>26 256</b>	<b>29 730</b>	<b>15 357</b>	<b>32 397</b>	<b>24 551</b>

**Production des diverses cultures (de 1955 à 1959)**

	1955	1956	1957	1958	1959
<b>1. Petites céréales :</b>					
Sorgho (1.000 qx) .....	274	157	167	981	700
Avoine .....	177	185	215	217	144
Mil .....	147	185	364	81	87
Alpiste .....				137	102
Riz .....	286	219	230	237	234
<b>2. Légumineuses :</b>					
Fèves .....	414	266	133	376	484
Pois chiches .....	295	125	105	276	565
Pois ronds .....	322	202	136	217	312
Lentilles .....	55	40	27	54	58
Haricots .....	9	8	6	13	21
<b>Totaux .....</b>	<b>1.095</b>	<b>641</b>	<b>407</b>	<b>937</b>	<b>1.442</b>
Oléagineux (1.000 qx) .....	170	112	117	218	161
Textiles .....	56	43	71	81	45
Tabac .....	17	13	23	26	15
Cultures diverses (1.000 qx) .....	152	71	137	236	240
Cultures horticoles (1.000 t) .....	736	599	769	1.240	1.057
Vin (1.000 hl) .....	1.715	2.249	1.919	2.098	2.696
Olives (1.000 t) .....	170	82	1.267	49	199
Huile (1.000 t) .....	—	11	37	—	29
Agrumes (1.000 t) .....	209	237	290	369	426
Autres arbres fruitiers .....	194	119	154	185	156

**TABLEAU RECAPITULATIF DE LA PRODUCTION AGRICOLE  
POUR LA CAMPAGNE 1958-1959**

CULTURES	MAROCAINS			EUROPEENS			TOTAUX		
	Superficie en ha	Rdt	Production en qx	Superficie en ha	Rdt	Production en qx	Superficie en ha	Rdt	Production en qx
Blé dur .....	1.153.808,33	5,17	5.967.585,77	123.084,87	9,84	1.212.027,49	1.276.893,20	5,62	7.179.613,26
Blé tendre .....	356.440,08	4,29	1.530.131,25	77.402,41	10,62	822.362,60	433.842,49	5,42	2.352.493,85
<b>Total du blé ....</b>	<b>1.510.248,41</b>	<b>4,96</b>	<b>7.497.717,02</b>	<b>200.487,28</b>	<b>10,14</b>	<b>2.034.390,09</b>	<b>1.710.735,69</b>	<b>5,57</b>	<b>9.532.107,11</b>
Seigle .....	2.785,80	3,51	9.779,36	573,90	4,40	2.529,08	3.359,70	3,66	12.308,44
Orge .....	1.713.306,88	6,16	10.939.981,72	24.369,38	8,02	195.614,95	1.737.676,26	6,19	11.135.596,67
Avoine .....	15.047,34	6,20	93.407,20	6.389,13	7,90	50.531,63	21.436,47	6,71	143.938,83
Maïs .....	501.217,88	7,58	3.799.453,52	11.592,17	7,43	86.197,85	512.810,05	7,57	3.885.651,37
Sorgho .....	110.953,24	6,24	693.545,31	1.871,22	3,63	6.800,53	112.824,46	6,20	700.345,84
Mil .....	12.248,80	6,94	85.020,39	278,75	5,45	1.520,97	12.527,55	6,90	86.541,36
Alpiste .....	18.315,96	5,18	94.876,94	1.285,76	5,89	7.580,33	19.601,72	5,22	102.457,27
<b>Total des céréales secondaires ....</b>	<b>2.373.875,90</b>	<b>6,62</b>	<b>15.716.064,44</b>	<b>46.360,31</b>	<b>7,56</b>	<b>350.775,34</b>	<b>2.420.236,21</b>	<b>6,63</b>	<b>16.066.839,78</b>
Riz .....	474,75	50,11	23.790,00	4.539,21	46,40	210.661,90	5.013,96	46,75	234.451,90
<b>Total général des céréales .....</b>	<b>3.884.599,06</b>	<b>5,98</b>	<b>23.237.571,46</b>	<b>251.386,80</b>	<b>10,33</b>	<b>2.595.827,33</b>	<b>4.135.985,86</b>	<b>6,24</b>	<b>25.833.398,79</b>
Fèves .....	75.184,93	5,51	414.683,41	9.072,34	7,68	69.749,38	84.257,27	5,74	484.422,79
Pois chiches .....	87.089,90	5,35	466.028,98	13.020,80	7,65	99.661,57	100.110,70	5,65	565.690,55
Petits pois .....	36.544,30	4,63	169.374,65	18.054,08	7,90	142.793,28	54.598,38	5,71	312.167,93
Lentilles .....	13.329,62	4,03	53.762,41	1.357,09	3,57	4.844,98	14.686,71	3,99	58.607,39
Haricots .....	1.517,51	4,49	6.813,91	2.301,79	6,06	13.954,52	3.819,30	5,43	20.768,43
<b>Total des légumi- neuses alimentaires</b>	<b>213.666,26</b>	<b>5,19</b>	<b>1.110.663,36</b>	<b>43.806,10</b>	<b>7,55</b>	<b>331.003,73</b>	<b>257.472,36</b>	<b>5,59</b>	<b>1.441.667,09</b>
Arachides .....	—	—	—	—	—	—	—	—	—
Colza .....	—	—	—	—	—	—	—	—	—
Carthame .....	—	—	—	—	—	—	—	—	—
Moutarde .....	—	—	—	—	—	—	—	—	—
Sésame .....	—	—	—	—	—	—	—	—	—
Tournesol .....	705,22	3,30	2.334,27	804,14	3,74	3.009,95	1.509,36	3,54	5.344,22
Lin .....	34.367,29	2,73	93.990,92	13.439,85	4,14	55.753,27	47.807,14	3,53	149.744,19
Ricin .....	186,00	—	1.670,00	301,00	—	4.600,00	487,00	—	6.270,00
<b>Total des oléagineux</b>	<b>35.258,51</b>	<b>—</b>	<b>97.995,19</b>	<b>14.544,99</b>	<b>—</b>	<b>63.363,22</b>	<b>49.803,50</b>	<b>—</b>	<b>161.358,41</b>
Chanvre .....	—	—	—	—	—	—	—	—	—
Coton .....	6.125,40	6,52	39.886,00	152,35	21,10	3.216,00	6.277,75	6,88	43.202,00
Hibiscus .....	—	—	—	950	—	2.210	950	—	2.210
Sisal .....	—	—	—	—	—	—	—	—	—
<b>Total des textiles ..</b>	<b>6.125,40</b>	<b>—</b>	<b>39.986,00</b>	<b>1.102,35</b>	<b>—</b>	<b>5.426,00</b>	<b>7.227,75</b>	<b>—</b>	<b>45.412,00</b>
Menthe et géranium rosat .....	—	—	—	—	—	—	—	—	—
Rose .....	—	—	—	—	—	—	—	—	—
Autres plantes à essence parfum ....	159,08	—	—	2.170,04	—	—	2.329,12	—	—
<b>Total des plantes à essences .....</b>	<b>159,08</b>	<b>—</b>	<b>—</b>	<b>2.170,04</b>	<b>—</b>	<b>—</b>	<b>2.329,12</b>	<b>—</b>	<b>—</b>

**TABLEAU RECAPITULATIF DE LA PRODUCTION AGRICOLE  
POUR LA CAMPAGNE 1958-1959**

CULTURES	MAROCAINS			EUROPEENS			TOTAUX		
	Superficie en ha	Rdt	Production en qx	Superficie en ha	Rdt	Production en qx	Superficie en ha	Rdt	Production en qx
Tabac .....	1.473,32	—	13.000	728,79	—	1.691	2.202,11	—	14.691
Betteraves sucrières ..	—	—	—	—	—	—	—	—	—
Sorgho à balai .....	536,60	2,79	1.500	1.937,20	2,89	5.605	2.473,80	2,87	7.105
Autres cultures industrielles .....	742,61	—	—	1.722,79	—	—	2.465,40	—	—
<b>Total des cultures industrielles .....</b>	<b>44.295,52</b>	<b>—</b>	<b>152.481,19</b>	<b>22 206,16</b>	<b>—</b>	<b>76.085,22</b>	<b>66.501,68</b>	<b>—</b>	<b>228.566,41</b>
Coriandre .....	14.349,75	5,60	80.450,57	94,60	6,24	591,02	14.444,35	5,61	81.041,59
Cumin .....	527,16	1,60	848,07	98,00	2,00	196,00	625,16	1,67	1.044,07
Henné .....	538,48	—	2.950	—	—	—	538,48	—	2.960
Fenugrec .....	9.043,50	4,66	42.200,61	31,70	6,21	197,05	9.075,20	4,67	42.397,66
Orobe .....	29.759,16	3,78	112.455	85,30	3,4	274	29.834,46	3,77	112.729
<b>Total des cultures diverses .....</b>	<b>54.208,05</b>	<b>—</b>	<b>238.904,25</b>	<b>309,60</b>	<b>—</b>	<b>1.258,07</b>	<b>54 517,65</b>	<b>—</b>	<b>240.162,32</b>
<b>Total des cultures fourragères .....</b>	<b>13.182,26</b>			<b>15.810,39</b>			<b>28.992,65</b>		
	en ha récoltée		en tonnes	en ha récoltée		en tonnes	en ha récoltée		en tonnes
Pommes de terre ....	12.535		108.790	6.149		72.780	18.684		181.570
Tomates .....	6.735		121.035	4.460		92.165	11.195		213.200
Ail .....	255		752	63		297	318		1.049
Artichauts .....	1.012		9.242	1.052		11.285	2.064		20.527
Fèves fraîches .....	8.380		40.208	585		3.840	8.965		44.048
Haricots verts .....	2.229		8.285	763		2.865	2.992		11.150
Petits pois .....	2.585		6.921	291		1.092	2.876		8.013
Carottes .....	2.260		30.885	142		2.555	2.402		33.440
Navets .....	3.030		39.450	222		3.075	3.252		42.525
Oignons .....	3.590		35.183	418		4.120	4.008		39.303
Courges et courgettes .....	4.275		38.130	599		6.800	4.874		44.930
Melons .....	2.239		26.890	1.180		17.270	3.419		44.160
Pastèques .....	8.567		72.900	910		10.520	9.477		83.420
Piments doux .....	1.467		24.845	628		10.140	2.095		34.985
Piments forts .....	770		7.120	15		190	785		7.310
Divers .....	23.000		210.100	2.000		24.200	25.050		234.300
Niora .....	2.202		16.485	371		2.274	2.573		18.759
	Superficie plantée			Superficie plantée			Superficie plantée		
<b>Total des cultures maraichères non irriguées</b>	<b>35.142,19</b>	<b>5</b>	<b>175.710,95</b>	<b>3.493,02</b>	<b>10</b>	<b>34.930,20</b>	<b>38.635,21</b>		<b>210.641,15</b>
<b>Total des cultures maraichères irriguées ..</b>	<b>41.068,03</b>	<b>15</b>	<b>616.020,45</b>	<b>9.219,81</b>	<b>25</b>	<b>230.495,25</b>	<b>50 287,84</b>		<b>846 515,70</b>
Cultures florales .....	10,98			141,96			152,94		
Pépinières .....	128,62			188,94			317,56		
<b>Total des cultures horticoles .....</b>	<b>76.349,82</b>		<b>791.731,40</b>	<b>13.043,73</b>		<b>265 425,45</b>	<b>89.393,55</b>		<b>1 057.156,85</b>
<b>Total général des cultures autres que la vigne et les arbres fruitiers .....</b>	<b>4.286.300,97</b>		<b>25.531.351,66</b>	<b>346.562,78</b>		<b>3.269.599,80</b>	<b>4.632.863,75</b>		<b>28.800.951,46</b>
Vignes (en plantation régulière) .....	2.280			49.183			51.463		
Vignes (en plantation irrégulière) .....	23.594			131			23.725		
<b>Total du vignoble</b>	<b>25.874</b>			<b>49 314</b>			<b>75 188</b>		<b>420.114</b>

**TABLEAU RECAPITULATIF DE LA PRODUCTION AGRICOLE  
POUR LA CAMPAGNE 1958-1959**

CULTURES	MAROCAINS			EUROPEENS			TOTAUX		
	Superficie en ha	Rdt	Production en tonnes	Superficie en ha	Rdt	Production en tonnes	Superficie en ha	Rdt	Production en tonnes
Production vinicole :									
Cons. en frais .....									79.563 t
Raisin vinifié .....									340.551 t
Prod. en vin .....									2.696.366 hl
Oliviers .....	135.354		183.207	16.613		15.526	151.967		198.733
Huile par indust. ....									17.999
Huile par masra .....									9.035
Huile de grignon ....									2.500 t
Caroubes .....			18 000			1.000			19.000 t
Clémentines .....	930		2.606	4.127		22.444	5.057		25.050
Mandarines .....	633		1.740	1.425		4.441	2.058		6.181
Oranges précoces .....	2.772		17.929	12.926		153.822	15.698		171.751
Oranges de saison .....	3.727		28 593	6 115		52.200	9.842		80.793
Oranges tardives .....	4.155		19.284	15.677		101.770	19.832		121.054
Citrons .....	601		2.495	704		7.371	1.305		9.866
Pomelos .....	163		1.182	1.069		10.318	1.232		11.500
<b>Total des Aurantiacées</b>	<b>12.981</b>		<b>73.829</b>	<b>42.043</b>		<b>352.366</b>	<b>55 024</b>		<b>426.195</b>
Palmiers .....	90.812		55.050	126		100	90.958		55.150
Amandiers .....	79.968		8.885	2.113		961	82.081		9.846
Noyers .....	—		4.635	—		59	—		4.694
Abricotiers .....	—		4.970	—		8.618	—		13.588
Cerisiers et noyers ..	2.008		97	165		280	2.173		367
Pêchers .....	—		537	—		823	—		1.360
Pruniers .....	—		2.523	—		2.207	—		4.730
Poiriers .....	482		549	374		1.227	856		1.776
Pommiers .....	989		1.666	528		1.551	1.517		3.217
Figuiers et autr. arbr.	111.414			9.090			120.504		
dont figues .....			56.929			556			57.485
Fruitiers divers .....			3.331			220			3.551
Grenadiers .....	7.726			—			7.726		
<b>Total des arbres fruitiers</b>	<b>293.399</b>		<b>139.172</b>	<b>12 396</b>		<b>16.602</b>	<b>305.795</b>		<b>155.774</b>
<b>Total général des plantations fruitières</b>	<b>306.380</b>		<b>213.001</b>	<b>54.439</b>		<b>368.968</b>	<b>360.819</b>		<b>581.969</b>
	en ha			en ha			en ha		
Récapitulation des cultures :									
Céréales .....	3.884.599,06		23.237.571,46	251.386,80		2.595.827,33	4 135.985,86		25 833.398,79
Légumineuses à graines	213.666,26		1.110 663,36	43.806,10		331.003,73	257.472,36		1.441.667,09
Cultures industrielles	44 295,52		152.481,19	22 206,16		76.085,22	66.501,68		228.566,41
Cultures diverses ....	54.208,05		238.904,25	309,60		1 258,07	54.517,65		240.162,32
Cultures fourragères ..	13.182,26		—	15.810,39		—	28.992,65		—
Cultures horticoles ..	76.349,82		7.917.314,00	13.043,73		2.654.254,50	89.393,55		10.571.568,50
<b>Total général des cultures autres que la vigne et les arbres fruitiers</b>	<b>4.286.300,97</b>		<b>32.656.934,26</b>	<b>346.562,78</b>		<b>5.658.428,85</b>	<b>4 632.863,75</b>		<b>38.315.363,71</b>
Vignoble .....	25.874,00			49.314,00			75.188,00		
Oliviers .....	135 354,00			16.613,00			151.967,00		
Arboriculture fruitière	306.380,00			54 439,00			360.819,00		
<b>Total général des superficiesensemencées ou plantées</b>	<b>4.753.908,97</b>			<b>466.928,78</b>			<b>5.220.837,75</b>		

Observations Générales et Renseignements Complémentaires

**TABLEAU RECAPITULATIF DE LA PRODUCTION AGRICOLE  
POUR LA CAMPAGNE 1958-1959**

ANIMAUX	Marocains	Européens	TOTAL	ANIMAUX	Marocains	Européens	TOTAL
Chameaux .....	206.464	1.768	208.232	Porcs .....	28	57.227	57.255
Chevaux .....	85.772	2.222	87.994	Moutons plus d'un an .....	10.097.390	164.184	10.261.574
Juments .....	167.143	1.928	169.071	Moutons moins d'un an .....	2.623.028	39.018	2.662.046
Mulets .....	265.171	4.147	269.318	<b>Total des moutons .....</b>	<b>12.720.418</b>	<b>203.202</b>	<b>12.923.620</b>
Anes .....	1.123.635	3.914	1.127.549	Chèvres plus d'un an .....	5.322.635	26.641	5.349.276
Bovins adultes ....	1.951.523	27.830	1.979.353	Chèvres moins d'un an .....	1.133.841	6.136	1.139.977
Veaux .....	571.334	8.881	580.214	<b>Total des chèvres .....</b>	<b>6.456.476</b>	<b>32.777</b>	<b>6.489.253</b>
<b>PRODUCTIONS ANIMALES</b>							
Viande (carcasses parées)	Tonnages	Produits laitiers et du petit élevage	Unités	Quantités	Autres produits	Tonnages	Renseignements complémentaires
Bovins .....	64.373	1°) Lait (consom. humaine) non transformé :			1°) Laine .....	15.635	
Ovins .....	33.834	de vaches .....	hl	2.305.000	2°) Peaux :		
Caprins .....	22.135	de chèvres .....	hl	1.172.000	Bovins .....	7.430	
Cheval .....	1.815	de brebis .....	hl	809.300	Ovins .....	3.600	
Chameau .....	4.060	<b>Total lait .....</b>	hl	<b>4.286.300</b>	Caprins .....	2.530	
Porcs .....	4.876	b) Beurre .....	tonnes	2.000	Cheval .....	75	
Volailles .....	45.000	c) Fromages .....	tonnes	140	Abats comestibles..	17.000	
<b>Total .....</b>	<b>176.093</b>	d) Œufs de poule.	•	48.000	Graisses animales		
		e) Miel .....	•	1.020	Suif .....	4.000	
					Graisse de porc..	400	

CAMPAGNE AGRICOLE 1958-1959

REGIONS Statistiques	MAROCAINS			EUROPEENS			TOTAUX		
	Superficie	Rdt	Production	Superficie	Rdt	Production	Superficie	Rdt	Production
<b>BLE DUR</b> (Source : Tertib)									
	en ha		en qx	en ha	en qx		en ha		en qx
OUJDA .....	51.228,87	2,73	140.055,69	9.885,22	2,53	25.092,35	61.114,09	2,70	165.148,04
NADOR ALHUCEMAS	11.220,55	1,82	20.490,95	90,87	3,01	274,27	11.311,42	1,83	20.765,22
FES-TAZA .....	178.039,56	5,22	930.734,11	19.872,06	11,38	226.253,36	197.911,62	5,84	1.156.987,47
MEKNES-Tafilalet ...	110.715,41	7,70	851.764,37	24.271,80	12,62	306.385,11	134.987,21	8,61	1.158.149,48
TANGER-TETOUAN	32.843,60	4,21	137.848,50	243,26	8,32	2.026,19	33.086,86	4,22	139.874,69
RABAT-NORD .....	111.241,28	5,57	619.944,38	23.233,29	10,50	244.068,81	134.474,57	6,42	864.013,19
RABAT-SUD .....	70.993,19	5,14	365.439,70	14.049,97	11,91	167.412,86	85.043,16	6,26	532.852,56
CASABLANCA-Nord.	204.861,77	5,25	1.075.829,67	17.581,52	6,77	119.039,65	222.443,29	5,37	1.194.869,32
DOUKKALAS .....	55.530,55	5,67	315.221,11	3.295,32	9,31	30.700,64	58.825,87	5,88	345.921,75
TADLA-CASA-Sud..	131.696,87	5,18	683.101,39	8.484,30	8,60	72.982,95	140.181,17	5,39	756.084,34
MARRAKECH-intér.	101.818,73	3,95	402.365,10	1.074,11	6,76	7.262,99	102.892,84	3,98	409.628,09
MARRAKECH-littoral	91.090,71	4,57	417.067,88	988,15	10,62	10.496,81	92.078,86	4,64	427.564,69
AGADIR .....	2.527,24	3,05	7.722,92	15,00	2,10	31,50	2.542,24	3,05	7.754,42
<b>TOTAUX .....</b>	<b>1 153.808,33</b>	<b>5,17</b>	<b>5.967.585,77</b>	<b>123 084,87</b>	<b>9,84</b>	<b>1 212.027,49</b>	<b>1 276.893,20</b>	<b>5,62</b>	<b>7.179.613,26</b>
<b>BLE TENDRE</b> (Source : Tertib)									
	en ha		en qx	en ha	en qx		en ha		en qx
OUJDA .....	7.883,89	2,87	22.696,23	2.097,15	4,05	8.506,87	9.981,04	3,12	31.203,10
NADOR ALHUCEMAS	2.006,18	1,92	3.854,36	21,72	3,74	81,30	2.027,90	1,94	3.935,66
FES-TAZA .....	15.515,18	4,16	64.646,89	8.861,50	12,31	109.162,95	24.376,68	7,13	173.809,84
MEKNES-Tafilalet ...	19.161,24	5,44	104.297,50	15.258,39	16,35	249.581,27	34.419,63	10,28	353.878,77
TANGER-TETOUAN	1.637,22	4,36	7.139,45	356,45	16,15	5.758,12	1.993,67	6,46	12.897,57
RABAT-NORD .....	15.297,37	6,38	97.671,21	9.254,04	11,97	110.825,51	24.551,41	8,49	208.496,72
RABAT-SUD .....	25.872,16	3,65	94.654,26	8.972,43	8,86	79.574,78	34.844,59	5,00	174.229,04
CASABLANCA-Nord.	59.017,21	4,14	244.517,95	15.595,70	6,16	96.166,54	74.612,91	4,56	340.684,49
DOUKKALAS .....	21.096,14	5,84	123.250,69	4.431,65	10,08	44.707,37	25.527,79	6,57	167.958,06
TADLA-CASA-Sud..	58.362,95	5,61	327.474,62	8.745,53	9,29	81.299,00	67.108,48	6,09	408.773,62
MARRAKECH-intér..	69.784,42	2,94	205.252,96	1.833,19	8,14	14.926,98	71.617,61	3,07	220.179,94
MARRAKECH-littoral	58.288,08	3,90	227.386,72	1.964,66	11,05	21.726,91	60.252,74	4,13	249.113,63
AGADIR .....	2.518,04	2,89	7.288,41	10,00	4,50	45,00	2.528,04	2,90	7.333,41
<b>TOTAUX .....</b>	<b>356 440,08</b>	<b>4,29</b>	<b>1.530.131,25</b>	<b>77.402,41</b>	<b>10,62</b>	<b>822 362,60</b>	<b>433 842,49</b>	<b>5,42</b>	<b>2.352.493,85</b>
<b>SEIGLE</b>									
	en ha		en qx	en ha	en qx		en ha		en qx
OUJDA .....	42,77	2,52	107,92	48,20	1,85	89,30	90,97	2,16	197,22
NADOR ALHUCEMAS	19,35	3,42	66,34	—	—	—	19,35	3,42	66,34
FES-TAZA .....	297,50	3,55	1.058,91	4,00	12,50	50,00	301,50	3,67	1.108,95
MEKNES-Tafilalet ...	7,61	18,02	36,19	4,85	8,94	43,37	12,46	11,57	79,56
TANGER-TETOUAN	1.383,83	2,95	4.090,64	2,00	2,50	5,00	1.385,83	2,95	4.095,64
RABAT-NORD .....	5,51	1,36	7,51	9,00	8,27	74,50	14,51	5,65	82,01
RABAT-SUD .....	31,21	3,39	106,02	14,50	7,46	108,25	45,71	4,68	214,27
CASABLANCA-Nord.	4,75	4,87	23,17	111,85	5,60	627,42	116,60	5,57	650,59
DOUKKALAS .....	88,50	4,03	357,25	359,00	3,64	1.307,99	447,50	3,72	1.665,24
TADLA-CASA-Sud..	408,27	5,84	2.385,40	—	—	—	408,27	5,84	2.385,40
MARRAKECH-intér..	399,66	3,47	1.389,16	1,00	9,50	9,50	400,66	3,49	1.398,66
MARRAKECH-littoral	2,70	0,98	2,67	1,00	2,50	2,50	3,70	1,39	5,17
AGADIR .....	94,14	1,57	148,18	18,50	11,41	211,25	112,64	3,19	359,43
<b>TOTAUX .....</b>	<b>2.785,80</b>	<b>3,51</b>	<b>9.779,36</b>	<b>573,90</b>	<b>4,40</b>	<b>2.529,08</b>	<b>3.359,70</b>	<b>3,66</b>	<b>12.308,44</b>

## CAMPAGNE AGRICOLE 1958-1959

REGIONS Statistiques	MAROCAINS			EUROPEENS			TOTAUX		
	Superficie	Rdt	Production	Superficie	Rdt	Production	Superficie	Rdt	Production
<b>ORGE</b> (Source : Tertib)									
	en ha		en qx	en ha		en qx	en ha		en qx
OUJDA .....	68.367,41	3,51	240.461,89	3.770,70	4,17	15.743,27	72.138,11	3,55	256.205,16
NADOR ALHUCEMAS	96.720,65	3,65	353.214,42	417,65	2,73	1.143,45	97.138,30	3,64	354.357,87
FES-TAZA .....	139.766,01	5,92	827.884,01	987,17	8,38	8.280,38	140.753,18	5,94	836.164,39
MEKNES-Tafilalet ...	54.018,08	9,11	492.614,17	1.239,80	10,18	12.627,38	55.257,88	9,14	505.241,55
TANGER-TETOUAN	22.720,87	4,93	112.123,94	220,74	8,93	1.972,59	22.941,61	4,97	114.096,53
RABAT-NORD .....	53.666,96	6,86	368.666,14	1.056,89	9,04	9.564,28	54.723,85	6,91	378.230,42
RABAT-SUD .....	61.526,11	6,43	395.642,70	2.074,02	8,44	17.509,94	63.600,13	6,49	413.152,64
CASABLANCA-Nord.	161.453,43	9,30	1.503.042,86	6.813,67	9,01	61.446,73	168.267,10	9,29	1.564.489,59
DOUKKALAS .....	129.241,77	7,53	974.021,21	3.673,55	7,70	28.321,17	132.915,32	7,54	1.002.342,38
TADLA-CASA-Sud..	169.078,02	8,81	1.491.050,77	1.306,65	13,17	17.214,57	170.384,67	8,85	1.508.265,34
MARRAKECH-intér..	317.049,03	5,13	1.629.614,12	1.196,85	7,22	8.649,29	318.245,88	5,14	1.638.263,41
MARRAKECH-littoral	297.792,76	5,94	1.769.060,05	1.451,90	8,72	12.667,65	299.244,66	5,95	1.781.727,70
AGADIR .....	201.905,78	3,87	782.585,44	159,79	2,96	474,25	202.065,57	3,97	783.059,69
<b>TOTAUX ....</b>	<b>1.773.306,88</b>	<b>6,16</b>	<b>10.939.981,72</b>	<b>24.369,38</b>	<b>8,02</b>	<b>195.614,95</b>	<b>1.797.676,26</b>	<b>6,19</b>	<b>11.135.596,67</b>
<b>AVOINE</b> (Source : Tertib)									
	en ha		en qx	en ha		en qx	en ha		en qx
OUJDA .....	4.906,36	3,59	17.644,07	1.026,75	2,61	2.682,57	5.933,11	3,42	20.326,64
NADOR ALHUCEMAS	17,75	2,49	44,37	14,00	3,07	43,00	31,75	2,75	87,37
FES-TAZA .....	131,75	6,56	860,36	281,00	8,55	2.403,62	412,15	7,91	3.263,98
MEKNES-Tafilalet ...	321,97	9,06	2.909,67	491,75	13,07	6.431,07	813,72	11,49	9.340,74
TANGER-TETOUAN	0,84	5,67	4,77	24,00	5,12	123,00	24,84	5,14	127,77
RABAT-NORD .....	119,55	5,78	691,96	397,28	6,10	2.426,31	516,83	6,03	3.118,27
RABAT-SUD .....	1.510,12	5,82	8.794,57	1.599,20	9,35	14.954,00	3.109,32	7,63	23.748,57
CASABLANCA-Nord.	5.577,97	8,44	47.092,88	1.933,10	8,51	16.468,14	7.511,07	8,46	63.561,02
DOUKKALAS .....	2.340,38	6,36	14.893,95	565,80	8,13	4.600,30	2.906,18	6,70	19.494,25
TADLA-CASA-Sud..	62,87	6,35	399,34	3,50	6,50	22,75	66,37	6,35	422,09
MARRAKECH-intér..	31,70	1,23	39,24	45,75	7,43	340,37	77,45	4,90	379,61
MARRAKECH-littoral	26,57	1,20	31,97	7,00	5,21	36,50	33,57	2,03	68,47
AGADIR .....	0,11	0,45	0,05	—	—	—	0,11	0,45	0,05
<b>TOTAUX ....</b>	<b>15.047,34</b>	<b>6,20</b>	<b>93.407,20</b>	<b>6.389,13</b>	<b>7,90</b>	<b>50.531,63</b>	<b>21.436,47</b>	<b>6,71</b>	<b>143.938,83</b>
<b>MAIS</b> (Source : Tertib)									
	en ha		en qx	en ha		en qx	en ha		en qx
OUJDA .....	797,78	12,29	9.812,41	46,55	17,57	817,57	844,33	12,58	10.629,98
NADOR ALHUCEMAS	1.049,79	6,42	6.745,10	7,32	10,90	79,82	1.057,11	6,45	6.824,92
FES-TAZA .....	12.507,82	6,27	78.516,06	345,70	6,60	2.282,17	12.853,52	6,28	80.798,23
MEKNES-Tafilalet ...	12.607,63	10,12	126.531,63	833,60	5,87	4.901,41	13.441,23	9,72	131.433,04
TANGER-TETOUAN	5.519,06	7,94	43.868,96	55,90	12,63	706,31	5.574,96	7,99	44.575,27
RABAT-NORD .....	5.427,39	8,25	44.786,43	462,67	7,67	3.548,74	5.890,06	8,20	48.335,17
RABAT-SUD .....	19.156,69	7,52	144.110,03	1.570,01	5,97	9.386,00	20.726,70	7,40	153.496,03
CASABLANCA-Nord.	97.698,13	8,78	858.243,47	4.419,45	7,42	32.833,29	102.117,58	8,72	891.076,76
DOUKKALAS .....	133.238,82	8,73	1.163.346,64	2.298,14	9,50	21.837,10	135.536,96	8,74	1.185.183,74
TADLA-CASA-Sud..	1.683,59	10,70	18.025,11	35,25	7,91	279,12	1.718,84	10,64	18.304,23
MARRAKECH-intér..	22.387,60	5,81	130.235,73	97,31	6,46	629,26	22.484,91	5,82	130.864,99
MARRAKECH-littoral	177.490,61	5,85	1.040.007,56	1.409,20	6,22	8.779,29	178.899,81	5,86	1.048.786,85
AGADIR .....	11.652,97	11,60	135.224,39	11,07	10,63	117,77	11.664,04	11,60	135.342,16
<b>TOTAUX ....</b>	<b>501.217,88</b>	<b>7,58</b>	<b>3.799.453,52</b>	<b>11.592,17</b>	<b>7,43</b>	<b>86.197,85</b>	<b>512.810,05</b>	<b>7,57</b>	<b>3.885.651,37</b>



CAMPAGNE AGRICOLE 1958-1959

REGIONS Statistiques	MAROCAINS			EUROPEENS			TOTAUX		
	Superficie	Rdt	Production	Superficie	Rdt	Production	Superficie	Rdt	Production
<b>SORGHO</b> (Source : Tertib)									
	en ha		en qx	en ha		en qx	en ha		en qx
OUJDA .....	—		—	—		—	—		—
NADOR ALHUCEMAS .....	—		—	—		—	—		—
FES-TAZA .....	31.387,37	5,69	178.617,44	441,55	3,96	1.752,32	31.828,92	5,66	180.369,76
MEKNES-Tafilalet ..	2.345,78	4,02	9.453,32	29,00	15,31	444,00	2.374,78	4,16	9.897,32
TANGER-TETOUAN .....	42.523,02	6,77	287.967,66	492,80	4,23	2.086,43	43.015,82	6,74	290.054,09
RABAT-NORD .....	32.670,19	6,33	207.008,65	900,17	2,74	2.470,88	33.570,36	6,24	209.479,53
RABAT-SUD .....	1.199,81	5,53	6.642,26	0,70	2,00	1,40	1.200,51	5,53	6.643,66
CASABLANCA-Nord.	337,00	3,86	1.302,45	7,00	6,50	45,50	344,00	3,91	1.347,95
DOUKKALAS .....	86,85	6,37	554,02	—		—	86,85	6,37	554,02
TADLA-CASA-Sud..	85,75	4,83	414,87	—		—	85,75	4,83	414,87
MARRAKECH-intér.	295,75	3,99	1.182,82	—		—	295,75	3,99	1.182,82
MARRAKECH-littoral	—		—	—		—	—		—
AGADIR .....	21,72	18,50	401,82	—		—	21,72	18,50	401,82
<b>TOTAUX .....</b>	<b>110.953,24</b>	<b>6,24</b>	<b>693.545,31</b>	<b>1.871,22</b>	<b>3,63</b>	<b>6.800,53</b>	<b>112.824,46</b>	<b>6,20</b>	<b>700.345,84</b>
<b>MIL</b> (Source : Tertib)									
	en ha		en qx	en ha		en qx	en ha		en qx
OUJDA .....	—		—	—		—	—		—
NADOR ALHUCEMAS .....	—		—	—		—	—		—
FES-TAZA .....	2,25	4,00	9,00	1,00	6,50	6,50	3,25	4,76	15,50
MEKNES-Tafilalet ..	6,00	4,00	24,00	—		—	6,00	4,00	24,00
TANGER-TETOUAN .....	1.021,20	6,43	6.573,49	13,80	5,41	74,70	1.035,00	6,42	6.648,19
RABAT-NORD .....	6.331,36	7,23	45.813,63	144,70	4,69	678,90	6.476,06	7,17	46.492,53
RABAT-SUD .....	1.696,11	4,00	6.799,44	7,25	4,18	30,37	1.703,36	4,00	6.829,81
CASABLANCA-Nord.	17,90	4,01	71,80	10,00	2,00	20,00	27,90	3,29	91,80
DOUKKALAS .....	3.173,88	8,10	25.728,98	102,00	6,96	710,50	3.275,88	8,07	26.439,48
TADLA-CASA-Sud..	—		—	—		—	—		—
MARRAKECH-intér..	0,10	0,50	0,05	—		—	0,10	0,50	0,05
MARRAKECH-littoral	—		—	—		—	—		—
AGADIR .....	—		—	—		—	—		—
<b>TOTAUX .....</b>	<b>12.248,80</b>	<b>6,94</b>	<b>85.020,39</b>	<b>278,75</b>	<b>5,45</b>	<b>1.520,97</b>	<b>12.527,55</b>	<b>6,90</b>	<b>86.541,36</b>
<b>ALPISTE</b> (Source : Tertib)									
	en ha		en qx	en ha		en qx	en ha		en qx
OUJDA .....	—		—	—		—	—		—
NADOR ALHUCEMAS .....	13,30	0,48	6,50	—		—	13,30	0,48	6,50
FES-TAZA .....	76,95	4,14	318,70	—		—	76,95	4,14	318,70
MEKNES-Tafilalet ..	127,90	6,30	806,35	—		—	127,90	6,30	806,35
TANGER-TETOUAN .....	49,01	4,00	196,04	16,50	2,06	34,00	65,51	3,51	230,04
RABAT-NORD .....	11.400,74	5,06	57.776,33	1.019,06	6,06	6.183,03	12.419,80	5,14	63.959,36
RABAT-SUD .....	66,15	4,00	264,60	52,00	3,80	198,00	118,15	3,91	462,60
CASABLANCA-Nord.	5.229,41	5,55	29.075,44	154,20	5,71	881,80	5.383,61	5,56	29.957,24
DOUKKALAS .....	1.039,18	4,75	4.937,26	43,00	6,50	279,50	1.082,18	4,82	5.216,76
TADLA-CASA-Sud..	0,32	1,43	0,46	—		—	0,32	1,43	0,46
MARRAKECH-intér..	0,56	0,50	0,28	—		—	0,56	0,50	0,28
MARRAKECH-littoral	312,44	4,78	1.494,98	1,00	4,00	4,00	313,44	4,78	1.498,98
AGADIR .....	—		—	—		—	—		—
<b>TOTAUX .....</b>	<b>18.315,96</b>	<b>5,18</b>	<b>94.876,94</b>	<b>1.285,76</b>	<b>5,89</b>	<b>7.580,33</b>	<b>19.601,72</b>	<b>5,22</b>	<b>102.457,27</b>

## CAMPAGNE AGRICOLE 1958-1959

REGIONS Statistiques	MAROCAINS			EUROPEENS			TOTAUX		
	Superficie	Rdt	Production	Superficie	Rdt	Production	Superficie	Rdt	Production
	Tertib en ha		S.A. en qx	RIZ Tertib en ha		S.A. en qx	Tertib en ha		S.A. en qx
OUJDA .....									
NADOR ALHUCEMAS									
FES-TAZA .....									
MEKNES-Tafilalet ...									
TANGER-TETOUAN				20,00	60,00	1.200,00	20,00	60,00	1.200,00
RABAT-NORD .....	474,75	50,11	23.790,00	4.519,21	46,34	209.461,90	4.993,96	46,70	233.251,90
RABAT-SUD .....									
CASABLANCA-Nord.									
DOUKKALAS .....									
TADLA-CASA-Sud..									
MARRAKECH-intér..									
MARRAKECH-littoral									
AGADIR .....									
<b>TOTAUX .....</b>	<b>474,75</b>	<b>50,11</b>	<b>23.790,00</b>	<b>4.539,21</b>	<b>46,40</b>	<b>210 661,90</b>	<b>5.013,96</b>	<b>46,75</b>	<b>234.451,90</b>
<b>FEVES</b> (Source : Tertib)									
	en ha	en qx	en ha	en qx	en ha	en qx	en ha	en qx	
OUJDA .....	595,66	9,03	5.383,28	129,52	2,51	625,34	725,18	8,28	6.008,62
NADOR ALHUCEMAS	452,74	3,01	1.365,40	2,00	7,62	15,25	454,74	3,03	1.380,65
FES-TAZA .....	18.878,53	5,27	99.508,27	1.624,57	8,82	14.343,58	20.503,10	5,55	113.851,85
MEKNES-Tafilalet ...	7.729,44	5,16	42.500,46	1.888,75	7,01	13.245,82	9.618,19	5,62	55.746,28
TANGER-TETOUAN	5.673,17	3,23	18.348,52	4,51	5,45	24,59	5.677,68	3,23	18.373,11
RABAT-NORD .....	6.493,79	5,76	37.454,77	1.992,74	9,34	18.624,23	8.486,53	6,60	56.079,00
RABAT-SUD .....	6.817,29	4,36	29.738,82	731,72	8,14	5.960,02	7.549,01	4,72	35.698,84
CASABLANCA-Nord.	8.062,10	6,01	48.494,10	1.659,40	5,38	8.942,50	9.721,50	5,90	57.436,60
DOUKKALAS .....	5.483,20	3,98	21.846,06	234,14	5,16	1.208,28	5.717,34	4,03	23.054,34
TADLA-CASA-Sud..	6.737,50	11,43	77.061,66	445,20	8,89	3.958,39	7.182,70	11,27	81.020,05
MARRAKECH-intér..	4.950,35	3,87	19.161,09	285,04	7,90	2.253,76	5.235,39	4,09	21.414,85
MARRAKECH-littoral	2.821,48	4,10	11.579,00	74,55	7,34	547,22	2.896,03	4,18	12.126,22
AGADIR .....	489,68	4,57	2.241,98	0,20	2,00	0,40	489,88	4,57	2.242,38
<b>TOTAUX .....</b>	<b>75.184,93</b>	<b>5,51</b>	<b>414 683,41</b>	<b>9.072,34</b>	<b>7,68</b>	<b>69.749,38</b>	<b>84.257,27</b>	<b>5,74</b>	<b>484.432,79</b>
<b>POIS CHICHES</b> (Source : Tertib)									
	en ha	en qx	en ha	en qx	en ha	en qx	en ha	en qx	
OUJDA .....	950,86	6,04	5.751,36	266,72	5,67	1.514,93	1.217,58	5,96	7.266,29
NADOR ALHUCEMAS	82,86	29,26	2.424,95	9,50	3,97	37,75	92,36	26,66	2.462,70
FES-TAZA .....	6.676,77	4,87	32.577,00	1.255,60	5,29	6.654,12	7.932,37	4,94	39.231,12
MEKNES-Tafilalet ...	14.111,45	5,85	82.607,69	2.620,90	7,94	20.823,07	16.732,35	6,18	103.431,76
TANGER-TETOUAN	5.091,86	3,98	20.370,79	189,35	6,47	1.225,95	5.281,21	4,08	21.596,74
RABAT-NORD .....	29.061,70	6,23	181.321,22	6.037,60	8,52	51.451,97	35.099,30	6,63	232.773,19
RABAT-SUD .....	10.405,42	3,99	41.541,59	1.498,08	7,52	11.277,71	11.903,50	4,43	52.819,30
CASABLANCA-Nord.	11.246,05	6,23	70.074,27	664,10	6,56	4.362,20	11.910,15	6,24	74.436,47
DOUKKALAS .....	3.822,08	2,02	7.747,06	27,75	4,14	114,92	3.849,83	2,04	7.861,98
TADLA-CASA-Sud..	463,35	5,45	2.528,88	207,25	7,18	1.490,00	670,60	5,99	4.018,88
MARRAKECH-intér..	452,19	1,50	681,32	10,20	2,04	20,85	462,39	1,51	702,17
MARRAKECH-littoral	4.725,31	3,83	18.402,85	233,55	2,94	687,70	4.958,86	3,84	19.090,55
AGADIR .....	—	—	—	0,20	2,00	0,40	0,20	2,00	0,40
<b>TOTAUX .....</b>	<b>87 089,90</b>	<b>5,35</b>	<b>466 028,98</b>	<b>13.020,80</b>	<b>7,65</b>	<b>99.661,57</b>	<b>100.110,70</b>	<b>5,65</b>	<b>565.690,55</b>

## CAMPAGNE AGRICOLE 1958-1959

REGIONS Statistiques	MAROCAINS			EUROPEENS			TOTAUX		
	Superficie	Rdt	Production	Superficie	Rdt	Production	Superficie	Rdt	Production
<b>POIS RONDS</b> (Source : Tertib)									
	en ha		en qx	en ha		en qx	en ha		en qx
OUJDA .....	302,29	6,40	1.935,82	41,15	6,52	268,47	343,44	6,41	2.204,29
NADOR ALHUCEMAS	1.162,58	1,88	2.187,00	—	—	—	1.162,58	1,88	2.187,00
FES-TAZA .....	1.979,55	4,33	8.587,54	2.445,60	7,32	17.909,20	4.425,15	5,98	26.496,74
MEKNES-Tafilalet ...	2.761,05	5,86	16.192,02	4.828,93	9,71	46.923,25	7.589,98	8,31	63.115,27
TANGER-TETOUAN	121,57	4,00	486,28	1,20	4,00	4,80	122,77	4,00	491,08
RABAT-NORD .....	2.048,68	5,17	10.609,77	2.424,86	7,63	18.514,94	4.473,54	6,51	29.124,71
RABAT-SUD .....	3.304,59	4,83	15.974,58	2.425,49	10,09	24.496,07	5.730,08	7,06	40.470,65
CASABLANCA-Nord.	15.094,01	5,06	76.396,72	3.200,65	5,61	17.972,90	18.294,66	5,15	94.369,62
DOUKKALAS .....	5.886,02	3,93	23.142,04	720,60	3,42	2.466,30	6.606,62	3,87	25.608,34
TADLA-CASA-Sud..	1.947,10	4,70	9.167,50	1.705,25	7,41	12.652,75	3.652,35	5,97	21.820,25
MARRAKECH-intér..	827,22	0,89	743,73	46,15	6,04	279,20	873,37	1,17	1.022,93
MARRAKECH-littoral	1.109,20	3,56	3.951,43	214,00	6,09	1.305,00	1.323,20	3,97	5.256,42
AGADIR .....	0,44	0,50	0,22	0,20	2,00	0,40	0,64	0,96	0,62
<b>TOTAUX .....</b>	<b>36.544,30</b>	<b>4,63</b>	<b>169.374,65</b>	<b>18 054,08</b>	<b>7,90</b>	<b>142.793,28</b>	<b>54.598,38</b>	<b>5,71</b>	<b>312.167,93</b>
<b>LENTILLES</b> (Source : Tertib)									
	en ha		en qx	en ha		en qx	en ha		en qx
OUJDA .....	50,71	4,24	215,50	5,45	4,42	25,47	56,46	4,26	240,97
NADOR ALHUCEMAS	741,05	2,59	1.926,16	—	—	—	741,05	2,59	1.926,16
FES-TAZA .....	4.999,19	4,57	22.890,34	266,29	4,46	1.190,23	5.265,48	4,57	24.080,57
MEKNES-Tafilalet ...	1.129,42	4,09	4.629,98	627,22	3,73	2.340,59	1.756,64	3,96	6.970,57
TANGER-TETOUAN	514,41	3,88	1.999,98	0,15	2,00	0,30	514,56	3,88	2.000,28
RABAT-NORD .....	190,85	5,20	992,73	193,80	1,07	208,70	384,65	3,12	1.201,43
RABAT-SUD .....	455,27	3,18	1.450,13	30,58	2,75	84,29	485,85	3,15	1.534,42
CASABLANCA-Nord.	2.341,50	4,01	9.408,07	120,70	3,27	394,70	2.462,20	3,98	9.802,77
DOUKKALAS .....	182,85	3,37	616,60	17,30	2,03	35,20	200,15	3,25	651,80
TADLA-CASA-Sud..	1.288,22	4,88	6.293,58	90,00	5,75	517,50	1.378,22	4,94	6.811,08
MARRAKECH-intér..	811,41	2,95	2.394,11	5,20	9,22	47,95	816,61	2,99	2.442,06
MARRAKECH-littoral	596,91	1,55	928,92	—	—	—	596,91	1,55	928,92
AGADIR .....	27,83	0,58	16,31	0,10	0,50	0,05	27,93	0,58	16,36
<b>TOTAUX .....</b>	<b>13.329,62</b>	<b>4,03</b>	<b>53.762,41</b>	<b>1.357,09</b>	<b>3,57</b>	<b>4.844,98</b>	<b>14 686,71</b>	<b>3,99</b>	<b>58.607,39</b>
<b>HARICOTS</b> (Source : Tertib)									
	en ha		en qx	en ha		en qx	en ha		en qx
OUJDA .....	17,75	9,42	167,25	456,65	8,30	3.791,22	474,40	8,34	3.958,47
NADOR ALHUCEMAS	0,06	0,50	0,03	2,00	4,80	9,60	2,06	4,67	9,63
FES-TAZA .....	101,56	4,75	482,91	212,75	5,49	1.168,00	314,31	5,25	1.650,91
MEKNES-Tafilalet ...	68,90	3,29	221,78	93,69	3,69	345,78	162,59	3,49	567,56
TANGER-TETOUAN	225,32	5,28	1.189,70	4,05	5,14	20,82	229,37	5,27	1.210,52
RABAT-NORD .....	459,51	4,58	2.107,19	1.177,65	5,97	7.040,17	1.637,16	5,58	9.147,36
RABAT-SUD .....	178,31	3,12	556,66	121,00	3,82	462,25	299,31	3,40	1.018,91
CASABLANCA-Nord.	249,15	4,82	1.202,22	185,60	4,38	813,27	434,75	4,63	2.015,49
DOUKKALAS .....	20,92	2,53	53,05	24,20	5,40	130,85	45,12	4,07	183,90
TADLA-CASA-Sud..	149,72	4,37	655,25	14,00	9,00	126,00	163,72	4,77	781,25
MARRAKECH-intér..	3,36	1,83	6,17	3,95	6,81	26,92	7,31	4,52	33,09
MARRAKECH-littoral	42,95	3,99	171,70	5,90	3,21	18,94	48,85	3,90	190,64
AGADIR .....	—	—	—	0,35	2,00	0,70	0,35	2,00	0,70
<b>TOTAUX .....</b>	<b>1.517,51</b>	<b>4,49</b>	<b>6.813,91</b>	<b>2 301,79</b>	<b>6,06</b>	<b>13.954,52</b>	<b>3.819,30</b>	<b>5,43</b>	<b>20.768,43</b>

## CAMPAGNE AGRICOLE 1958-1959

REGIONS Statistiques	MAROCAINS			EUROPEENS			TOTAUX		
	Superficie	Rdt	Production	Superficie	Rdt	Production	Superficie	Rdt	Production
<b>TOURNESOL</b>									
(Source : Tertib)									
	en ha		en qx	en ha		en qx	en ha		en qx
<b>OUJDA</b> .....									
<b>NADOR ALHUCEMAS</b> .....	0,25	9,48	2,37	26,00	7,67	199,60	26,25	7,69	201,97
<b>FES-TAZA</b> .....									
<b>MEKNES-Tafilalet</b> ...									
<b>TANGER-TETOUAN</b> .....				7,00	9,50	66,50	7,00	9,50	66,50
<b>RABAT-NORD</b> .....	704,97	3,30	2.331,90	769,50	3,56	2.739,75	1.474,47	3,43	5.071,65
<b>RABAT-SUD</b> .....									
<b>CASABLANCA-Nord.</b> .....				1,64	2,50	4,10	1,64	2,50	4,10
<b>DOUKKALAS</b> .....									
<b>TADLA-CASA-Sud..</b> .....									
<b>MARRAKECH-intér..</b> .....									
<b>MARRAKECH-littoral</b> .....									
<b>AGADIR</b> .....									
<b>TOTAUX</b> .....	<b>705,22</b>	<b>3,30</b>	<b>2.334,27</b>	<b>804,14</b>	<b>3,74</b>	<b>3.009,95</b>	<b>1.509,36</b>	<b>3,54</b>	<b>5.344,22</b>
<b>LIN</b>									
(Source : Tertib)									
	en ha		en qx	en ha		en qx	en ha		en qx
<b>OUJDA</b> .....	—		—	—		—	—		—
<b>NADOR ALHUCEMAS</b> .....	0,12	0,50	0,06	—		—	0,12	0,50	0,06
<b>FES-TAZA</b> .....	226,20	6,05	1.368,87	446,00	5,75	2.566,50	672,20	5,85	3.935,37
<b>MEKNES-Tafilalet</b> ...	0,26	2,00	0,52	50,00	6,50	325,00	50,26	6,47	325,52
<b>TANGER-TETOUAN</b> .....	23,99	3,53	84,84	—		—	23,99	3,53	84,84
<b>RABAT-NORD</b> .....	17.487,98	3,01	52.642,02	12.224,75	4,16	50.885,85	29.712,73	3,48	103.527,87
<b>RABAT-SUD</b> .....	39,40	3,59	141,60	142,00	2,66	378,00	181,40	2,86	519,60
<b>CASABLANCA-Nord.</b> .....	13.654,63	2,45	33.573,85	569,20	2,75	1.570,87	14.223,83	2,47	35.144,72
<b>DOUKKALAS</b> .....	2.743,83	2,05	5.629,33	1,40	2,00	2,80	2.745,23	2,05	5.632,13
<b>TADLA-CASA-Sud..</b> .....	49,39	1,58	78,28	6,00	4,00	24,00	55,39	1,84	102,28
<b>MARRAKECH-intér..</b> .....	4,96	1,93	9,62	0,50	0,50	0,25	5,46	1,80	9,87
<b>MARRAKECH-littoral</b> .....	136,21	3,38	461,29	—		—	136,21	3,38	461,29
<b>AGADIR</b> .....	0,32	2,00	0,64	—		—	0,32	2,00	0,64
<b>TOTAUX</b> .....	<b>34.367,29</b>	<b>2,73</b>	<b>93.990,92</b>	<b>13.439,85</b>	<b>4,14</b>	<b>55.753,27</b>	<b>47.807,14</b>	<b>3,58</b>	<b>149.744,19</b>
<b>RICIN (cf. cult. industr. diverses)</b>									
(Sources : S.A. et S <sup>te</sup> Organico)									
	en ha		en tonnes	en ha		en tonnes	en ha		en tonnes
<b>OUJDA</b> .....									
<b>NADOR ALHUCEMAS</b> .....									
<b>FES-TAZA</b> .....									
<b>MEKNES-Tafilalet</b> ...									
<b>TANGER-TETOUAN</b> .....									
<b>RABAT-NORD</b> .....				127		200	127		200
<b>RABAT-SUD</b> .....									
<b>CASABLANCA-Nord.</b> .....									
<b>DOUKKALAS</b> .....	180		160	33		45	213		205
<b>TADLA-CASA-Sud..</b> .....	6		7	141		215	147		222
<b>MARRAKECH-intér..</b> .....									
<b>MARRAKECH-littoral</b> .....									
<b>AGADIR</b> .....									
<b>TOTAUX</b> .....	<b>186</b>		<b>167</b>	<b>301</b>		<b>460</b>	<b>487</b>		<b>627</b>

CAMPAGNE AGRICOLE 1958-1959

REGIONS Statistiques	MAROCAINS			EUROPEENS			TOTAUX		
	Superficie	Rdt	Production	Superficie	Rdt	Production	Superficie	Rdt	Production
<b>COTON</b> (Source : Tertib)									
	en ha		en qx	en ha		en qx	en ha		en qx
OUJDA .....				2,00			2,00		
NADOR ALHUCEMAS	185,02	19,99	3.700,00	62,25	28,11	1.750,00	247,27	22,04	5.450,00
FES-TAZA .....									
MEKNES-Tafilet ...									
TANGER-TETOUAN									
RABAT-NORD .....	5,57	8,97	50,00	1,00	20,00	20,00	6,57	10,80	71,00
RABAT-SUD .....									
CASABLANCA-Nord.									
DOUKKALAS .....	2,80			1,50			4,30		
TADLA-CASA-Sud..	5.931,91	6,10	36.236,00	85,30	16,94	1.445,00	6.017,21	6,26	37.681,00
MARRAKECH-intér..	0,10						0,10		
MARRAKECH-littoral									
AGADIR .....				0,30			0,30		
<b>TOTAUX</b> .....	<b>6.125,40</b>	<b>6,52</b>	<b>39.986,00</b>	<b>152,35</b>	<b>21,10</b>	<b>3.216,00</b>	<b>6.277,75</b>	<b>6,88</b>	<b>43.202,00</b>
<b>SISAL (cf. cult. industr. diverses)</b> (Source : S.A.)									
	en ha		en qx	en ha		en qx	en ha		en qx
OUJDA .....									
NADOR ALHUCEMAS									
FES-TAZA .....									
MEKNES-Tafilet ...									
TANGER-TETOUAN									
RABAT-NORD .....									
RABAT-SUD .....									
CASABLANCA-Nord.									
DOUKKALAS .....									
TADLA-CASA-Sud..				(Sup. récoltée 25 ha)			(Sup. récoltée 25 ha)		
MARRAKECH-intér..				700		200	700		200
MARRAKECH-littoral									
AGADIR .....				250		21	250		21
<b>TOTAUX</b> .....				<b>950</b>		<b>221</b>	<b>950</b>		<b>221</b>
<b>PLANTES A PARFUM</b> (Source : Tertib)									
	en ha		en tonnes	en ha		en tonnes	en ha		en tonnes
OUJDA .....									
NADOR ALHUCEMAS									
FES-TAZA .....				8,45		8,45			
MEKNES-Tafilet ...				0,50		0,50			
TANGER-TETOUAN									
RABAT-NORD .....	13,00			484,00		497,00			
RABAT-SUD .....	3,60			1.297,90		1.301,50			
CASABLANCA-Nord.				345,00		345,00			
DOUKKALAS .....				1,64		1,64			
TADLA-CASA-Sud..				31,50		31,50			
MARRAKECH-intér..	142,48			1,05		143,53			
MARRAKECH-littoral									
AGADIR .....									
<b>TOTAUX</b> .....	<b>159,08</b>			<b>2 170,04</b>		<b>2.329,12</b>			



CAMPAGNE AGRICOLE 1958-1959

REGIONS Statistiques	MAROCAINS			EUROPEENS			TOTAUX		
	Superficie	Rdt	Production	Superficie	Rdt	Production	Superficie	Rdt	Production
<b>TABAC A MACHER</b> (superficie repiquée)									
(Source : Société Internationale de Régie Co-Intéressée des Tabacs au Maroc)									
	en ha		en tonnes	en ha		en tonnes	en ha		en tonnes
OUJDA .....									
NADOR ALHUCEMAS									
FES-TAZA .....									
MEKNES-Tafilet ...	0,98			2,11			3,09		
TANGER-TETOUAN									
RABAT-NORD .....	8,21			68,02			76,23		
RABAT-SUD .....									
CASABLANCA-Nord.				3,12			3,12		
DOUKKALAS .....				4,14			4,14		
TADLA-CASA-Sud..									
MARRAKECH-intér..									
MARRAKECH-littoral									
AGADIR .....									
<b>TOTAUX</b> .....	<b>9,19</b>			<b>77,39</b>			<b>86,58</b>		
<b>SORGHO A BALAI</b>									
	en ha		en qx	en ha		en qx	en ha		en qx
	Tertib		S.A.	Tertib		S.A.	Tertib		S.A.
OUJDA .....									
NADOR ALHUCEMAS									
FES-TAZA .....									
MEKNES-Tafilet ...									
TANGER-TETOUAN									
RABAT-NORD .....				130,50	3,06	400	130,50	3,06	400
RABAT-SUD .....	351,40	2,84	998	386,00	2,48	960	737,40	2,65	1.958
CASABLANCA-Nord.	155,20	2,84	442	1.176,70	3,14	3.703	1.331,90	3,11	4.145
DOUKKALAS .....	30,00	2,00	60	244,00	2,22	542	274,00	2,19	602
TADLA-CASA-Sud..									
MARRAKECH-intér..									
MARRAKECH-littoral									
AGADIR .....									
<b>TOTAUX</b> .....	<b>536,60</b>	<b>2,79</b>	<b>1.500</b>	<b>1.937,20</b>	<b>2,89</b>	<b>5.605</b>	<b>2.473,80</b>	<b>2,87</b>	<b>7.105</b>
<b>AUTRES CULTURES INDUSTRIELLES</b>									
(Source : Tertib)									
	en ha		en qx	en ha		en qx	en ha		en qx
OUJDA .....	24,17			5,00			29,17		
NADOR ALHUCEMAS									
FES-TAZA .....	0,40			6,50			6,90		
MEKNES-Tafilet ...				11,75			11,75		
TANGER-TETOUAN				357,85			449,50		
RABAT-NORD .....	178,04			82,78			260,82		
RABAT-SUD .....	0,75			0,33			1,08		
CASABLANCA-Nord.	15,30			75,50			90,80		
DOUKKALAS .....	217,50			40,00			257,50		
TADLA-CASA-Sud..	119,51			218,35			337,86		
MARRAKECH-intér..	85,44			0,01			85,45		
MARRAKECH-littoral	7,35			484,00			491,35		
AGADIR .....	2,50			440,72			443,22		
<b>TOTAUX</b> .....	<b>742,61</b>			<b>1.722,79</b>			<b>2.465,40</b>		

## CAMPAGNE AGRICOLE 1958-1959

REGIONS Statistiques	MAROCAINS			EUROPEENS			TOTAUX		
	Superficie	Rdt	Production	Superficie	Rdt	Production	Superficie	Rdt	Production
<b>CORIANDRE</b> (Source : Tertib)									
	en ha		en qx	en ha		en qx	en ha		en qx
<b>OUJDA</b> .....									
<b>NADOR ALHUCEMAS</b> .....	0,33	4,00	1,32				0,33	4,00	1,32
<b>FES-TAZA</b> .....	193,00	3,90	770,65				193,00	3,90	770,65
<b>MEKNES-Tafilalet</b> ...	21,91	4,67	102,44				21,91	4,67	102,44
<b>TANGER-TETOUAN</b>									
<b>RABAT-NORD</b> .....	6.253,95	5,63	35.267,38	42,70	6,98	298,42	6.296,65	5,64	35.565,80
<b>RABAT-SUD</b> .....	3,55	4,00	14,20				3,55	4,00	14,20
<b>CASABLANCA-Nord.</b>	7.840,31	5,63	44.159,48	51,90	5,63	292,60	7.892,21	5,63	42.452,08
<b>DOUKKALAS</b> .....	33,50	3,69	123,70				33,50	3,69	123,70
<b>TADLA-CASA-Sud..</b>									
<b>MARRAKECH-intér..</b>	0,40	0,50	0,20				0,40	0,50	0,20
<b>MARRAKECH-littoral</b>	2,80	4,00	11,20				2,80	4,00	11,20
<b>AGADIR</b> .....									
<b>TOTAUX</b> ....	14 349,75	5,60	80.450,57	94,60	6,24	591,02	14.444,35	5,61	81.041,59
<b>CUMIN</b> (Source : Tertib)									
	en ha		en qx	en ha		en qx	en ha		en qx
<b>OUJDA</b> .....									
<b>NADOR ALHUCEMAS</b>									
<b>FES-TAZA</b> .....									
<b>MEKNES-Tafilalet</b> ...									
<b>TANGER-TETOUAN</b>									
<b>RABAT-NORD</b> .....	3,50	0,50	1,75				3,50	0,50	1,75
<b>RABAT-SUD</b> .....	2,40	2,00	4,80				2,40	2,00	4,80
<b>CASABLANCA-Nord.</b>	23,50	2,10	49,40	95,00	2,00	190,00	118,50	2,02	239,40
<b>DOUKKALAS</b> .....	0,10	0,50	0,05				0,10	0,50	0,05
<b>TADLA-CASA-Sud..</b>									
<b>MARRAKECH-intér..</b>	257,46	1,23	318,70	3,00	2,00	6,00	260,46	1,24	324,70
<b>MARRAKECH-littoral</b>	240,20	1,97	473,37				240,20	1,97	473,37
<b>AGADIR</b> .....									
<b>TOTAUX</b> ....	527,16	1,60	848,07	98,00	2,00	196,00	625,16	1,67	1.044,07
<b>HENNE</b>									
	en ha Tertib		en qx S.A.	en ha Tertib		en qx S.A.	en ha Tertib		en qx S.A.
<b>OUJDA</b> .....	0,35						0,35		
<b>NADOR ALHUCEMAS</b>									
<b>FES-TAZA</b> .....	1,68						1,68		
<b>MEKNES-Tafilalet</b> ...	62,80		200				62,80		200
<b>TANGER-TETOUAN</b>	0,20						0,20		
<b>RABAT-NORD</b> .....	8,79		non parv.				8,79		non parv.
<b>RABAT-SUD</b> .....									
<b>CASABLANCA-Nord.</b>									
<b>DOUKKALAS</b> .....	68,55		350				68,55		350
<b>TADLA-CASA-Sud..</b>									
<b>MARRAKECH-intér..</b>	304,26		2.200				304,26		2.200
<b>MARRAKECH-littoral</b>									
<b>AGADIR</b> .....	91,85		200				91,85		200
<b>TOTAUX</b> ....	538,48		2.950				538,48		2.950



CAMPAGNE AGRICOLE 1958-1959

REGIONS Statistiques	MAROCAINS			EUROPEENS			TOTAUX		
	Superficie	Rdt	Production	Superficie	Rdt	Production	Superficie	Rdt	Production
<b>FENUGREC</b> (Source : Tertib)									
	en ha		en qx	en ha		en qx	en ha		en qx
<b>OUJDA</b> .....									
<b>NADOR ALHUCEMAS</b> .....									
<b>FES-TAZA</b> .....	15,71	4,23	66,56				15,77	4,23	66,56
<b>MEKNES-Tafilalet</b> ...	15,06	4,86	73,32				15,06	4,86	73,32
<b>TANGER-TETOUAN</b> .....	0,88	2,00	1,76				0,88	2,00	1,76
<b>RABAT-NORD</b> .....	3.085,15	5,59	17.246,47	16,10	8,36	134,65	3.101,25	5,60	17.381,12
<b>RABAT-SUD</b> .....	137,15	4,09	561,50				137,15	4,09	561,50
<b>CASABLANCA-Nord.</b>	1.537,10	4,47	6.884,77	3,60	4,00	14,40	1.540,70	4,47	6.899,17
<b>DOUKKALAS</b> .....	3.160,45	4,13	13.061,21	11,00	4,00	44,00	3.171,45	4,13	13.105,21
<b>TADLA-CASA-Sud..</b>	3,36	0,99	3,33				3,36	0,99	3,33
<b>MARRAKECH-intér..</b>	0,93	1,46	1,36				0,93	1,46	1,36
<b>MARRAKECH-littoral</b>	1.087,71	3,95	4.300,33	1,00	4,00	4,00	1.088,71	3,95	4.304,33
<b>AGADIR</b> .....									
<b>TOTAUX</b> .....	<b>9.043,50</b>	<b>4,66</b>	<b>42.200,61</b>	<b>31,70</b>	<b>6,21</b>	<b>197,05</b>	<b>9.075,20</b>	<b>4,67</b>	<b>42.397,66</b>
<b>OROBE</b>									
	en ha Tertib		en qx S.A.	en ha Tertib		en qx S.A.	en ha Tertib		en qx S.A.
<b>OUJDA</b> .....									
<b>NADOR ALHUCEMAS</b> .....	271,72	3	813				271,72	3	813
<b>FES-TAZA</b> .....	15.075,96	4,5	67.842	11,70	4,5	53	15.087,66	4,5	67.895
<b>MEKNES-Tafilalet</b> ...	392,26	4,5	1.765				392,26	4,5	1.765
<b>TANGER-TETOUAN</b> .....	2.900,67	3	8.702	7,00	3	21	2.907,26	3	8.723
<b>RABAT-NORD</b> .....	11.097,05	3	33.291	25,60	3	77	11.122,65	3	33.368
<b>RABAT-SUD</b> .....	4,60	3	14				4,60	3	14
<b>CASABLANCA-Nord.</b>				41,00	3	123	41,00	3	123
<b>DOUKKALAS</b> .....									
<b>TADLA-CASA-Sud..</b>	6,76	4	27				6,76	4	27
<b>MARRAKECH-intér..</b>									
<b>MARRAKECH-littoral</b>									
<b>AGADIR</b> .....	0,14	4	1				0,14	4	1
<b>TOTAUX</b> .....	<b>29.749,16</b>	<b>3,78</b>	<b>112.455</b>	<b>85,30</b>	<b>3,4</b>	<b>274</b>	<b>29.834,46</b>	<b>3,77</b>	<b>112.729</b>
<b>CULTURES FOURRAGERES</b> (Source : Tertib)									
	en ha		en qx	en ha		en qx	en ha		en qx
<b>OUJDA</b> .....	499,73			649,75			1.149,48		
<b>NADOR ALHUCEMAS</b> .....	6,50			102,50			109,00		
<b>FES-TAZA</b> .....	2.054,31			453,34			2.507,65		
<b>MEKNES-Tafilalet</b> ...	630,29			1.758,96			2.389,25		
<b>TANGER-TETOUAN</b> .....	579,54			74,25			653,79		
<b>RABAT-NORD</b> .....	1.780,59			4.132,42			5.913,01		
<b>RABAT-SUD</b> .....	581,47			1.863,62			2.445,09		
<b>CASABLANCA-Nord.</b>	274,50			4.048,95			4.323,45		
<b>DOUKKALAS</b> .....	1.785,76			1.066,45			2.852,21		
<b>TADLA-CASA-Sud..</b>	3.678,99			630,55			4.309,54		
<b>MARRAKECH-intér..</b>	479,15			1.004,99			1.484,15		
<b>MARRAKECH-littoral</b>	733,59			12,25			745,84		
<b>AGADIR</b> .....	97,84			12,36			110,20		
<b>TOTAUX</b> .....	<b>13.182,26</b>			<b>15 810,39</b>			<b>28 992,65</b>		

## CAMPAGNE AGRICOLE 1958-1959

REGIONS Statistiques	MAROCAINS			EUROPEENS			TOTAUX		
	Superficie en ha	Rdt	Production en tonnes	Superficie en ha	Rdt	Production en tonnes	Superficie en ha	Rdt	Production en tonnes
<b>POMMES DE TERRE Fin été - Automne</b> (Source : S.A.)									
OUJDA .....									
NADOR ALHUCEMAS	300		3.000				300		3.000
FES-TAZA .....	900		10.800	350		4.900	1.250		15.700
MEKNES-Tafilelet ...									
TANGER-TETOUAN	270		1.620	180		1.440	450		3.060
RABAT-NORD .....									
RABAT-SUD .....	90		810	65		600	155		1.410
CASABLANCA-Nord.	130		1.400	260		2.800	390		4.200
DOUKKALAS .....	100		1.200	120		1.500	220		2.700
TADLA-CASA-Sud..	400		3.600	200		2.000	600		5.600
MARRAKECH-intér..	300		1.500	15		105	315		1.605
MARRAKECH-littoral	135		780	3		15	138		795
AGADIR .....	140		1.120	140		1.120	280		2.240
<b>TOTAUX .....</b>	<b>2.765</b>		<b>25.830</b>	<b>1.333</b>		<b>14.480</b>	<b>4.098</b>		<b>40.310</b>
<b>POMMES DE TERRE (primeur)</b>									
OUJDA .....	750		5.250	170		1.510	920		6.760
NADOR ALHUCEMAS									
FES-TAZA .....									
MEKNES-Tafilelet ...									
TANGER-TETOUAN									
RABAT-NORD .....	50		350	30		210	80		560
RABAT-SUD .....	400		4.500	70		1.400	470		5.900
CASABLANCA-Nord.	1.100		15.000	2.100		28.000	3.200		43.000
DOUKKALAS .....	300		3.000	500		5.000	800		8.000
TADLA-CASA-Sud..									
MARRAKECH-intér..									
MARRAKECH-littoral									
AGADIR .....	180		1.800	70		770	250		2.570
<b>TOTAUX .....</b>	<b>2.780</b>		<b>29.900</b>	<b>2.940</b>		<b>36.890</b>	<b>5.720</b>		<b>66.790</b>
<b>POMMES DE TERRE (saison)</b>									
OUJDA .....	730		5.110	230		1.840	960		6.950
NADOR ALHUCEMAS	1.600		9.600	20		150	1.620		9.750
FES-TAZA .....	1.500		15.000	600		7.150	2.100		22.150
MEKNES-Tafilelet ...	500		3.500	130		1.170	630		4.670
TANGER-TETOUAN	700		2.800	50		300	750		3.100
RABAT-NORD .....									
RABAT-SUD .....	150		2.250	20		400	170		2.650
CASABLANCA-Nord.	400		4.800	500		7.100	900		11.900
DOUKKALAS .....	130		1.300	170		1.700	300		3.000
TADLA-CASA-Sud..	300		2.400	90		900	390		3.300
MARRAKECH-intér..	700		4.900	60		660	760		5.560
MARRAKECH-littoral	280		1.400	6		40	286		1.440
AGADIR .....									
<b>TOTAUX .....</b>	<b>6.990</b>		<b>53.060</b>	<b>1.876</b>		<b>21.410</b>	<b>8.866</b>		<b>74.470</b>

CAMPAGNE AGRICOLE 1958-1959

REGIONS Statistiques	MAROCAINS			EUROPEENS			TOTAUX		
	Superficie en ha	Rdt	Production en tonnes	Superficie en ha	Rdt	Production en tonnes	Superficie en ha	Rdt	Production en tonnes
<b>POMMES DE TERRE (total)</b>									
OUJDA .....	1.480		10.360	400		3.350	1.880		13.710
NADOR ALHUCEMAS	1.900		12.600	20		150	1.920		12.750
FES-TAZA .....	2.400		25.800	950		12.050	3.350		37.850
MEKNES-Tafilalet ...	500		3.500	130		1.170	630		4.670
TANGER-TETOUAN	970		4.420	230		1.740	1.200		6.160
RABAT-NORD .....	50		350	30		210	80		560
RABAT-SUD .....	640		7.560	155		2.400	795		9.960
CASABLANCA-Nord.	1.630		21.200	2.860		37.900	4.490		59.100
DOUKKALAS .....	530		5.500	790		8.200	1.320		13.700
TADLA-CASA-Sud..	700		6.000	290		2.900	990		8.900
MARRAKECH-intér..	1.000		6.400	75		765	1.075		7.165
MARRAKECH-littoral	415		2.180	9		55	424		2.235
AGADIR .....	320		2.920	210		1.890	530		4.810
<b>TOTAUX .....</b>	<b>12.535</b>		<b>108.790</b>	<b>6.149</b>		<b>72.780</b>	<b>18.684</b>		<b>181.570</b>
<b>TOMATES D'AUTOMNE</b> (Source : S.A.)									
OUJDA .....									
NADOR ALHUCEMAS	90		650	10		20	100		670
FES-TAZA .....	10		15	10		20	20		35
MEKNES-Tafilalet ...									
TANGER-TETOUAN	80		650	170		3.400	250		4.050
RABAT-NORD .....	30		400	15		250	45		650
RABAT-SUD .....	90		1.800	50		1.000	140		2.800
CASABLANCA-Nord.	170		2.400	210		2.800	380		5.200
DOUKKALAS .....	510		8.000	150		4.700	660		12.700
TADLA-CASA-Sud..									
MARRAKECH-intér..	10		100	10		150	20		250
MARRAKECH-littoral	30		120				30		120
AGADIR .....									
<b>TOTAUX .....</b>	<b>1 020</b>		<b>14.135</b>	<b>625</b>		<b>12 340</b>	<b>1.645</b>		<b>26.475</b>
<b>TOMATES DE PRIMEURS</b>									
OUJDA .....	10		150	30		600	40		750
NADOR ALHUCEMAS									
FES-TAZA .....									
MEKNES-Tafilalet ...									
TANGER-TETOUAN									
RABAT-NORD .....	15		270	5		90	20		360
RABAT-SUD .....	210		3.150	25		375	235		3.525
CASABLANCA-Nord.	950		15.000	1.650		38.000	2.600		53.000
DOUKKALAS .....	1.150		17.000	1.100		19.000	2.250		36.000
TADLA-CASA-Sud..									
MARRAKECH-intér..									
MARRAKECH-littoral	100		3.000	10		400	110		3.400
AGADIR .....	1.000		32.000	400		10.000	1.400		42.000
<b>TOTAUX .....</b>	<b>3 435</b>		<b>70.570</b>	<b>3 220</b>		<b>68.465</b>	<b>6.655</b>		<b>139.035</b>

## CAMPAGNE AGRICOLE 1958-1959

REGIONS Statistiques	MAROCAINS			EUROPEENS			TOTAUX		
	Superficie en ha	Rdt	Production en tonnes	Superficie en ha	Rdt	Production en tonnes	Superficie en ha	Rdt	Production en tonnes
<b>TOMATES DE SAISON</b>									
OUJDA .....	160		3.100	20		500	180		3.600
NADOR ALHUCEMAS	60		150	5		70	25		220
FES-TAZA .....	160		3.000	55		1.120	215		4.120
MEKNES-Tafilalet ...	200		4.000	55		1.120	255		5.120
TANGER-TETOUAN	30		270	60		1.250	90		1.520
RABAT-NORD .....									
RABAT-SUD .....	370		5.300	40		800	410		6.100
CASABLANCA-Nord.	550		8.800	280		4.600	830		13.400
DOUKKALAS .....	350		5.600	60		1.100	410		6.700
TADLA-CASA-Sud..	20		30				20		30
MARRAKECH-intér..	400		6.000	40		800	440		6.800
MARRAKECH-littoral	20		80				20		80
AGADIR .....									
<b>TOTAUX....</b>	<b>2.280</b>		<b>36.330</b>	<b>615</b>		<b>11.360</b>	<b>2.895</b>		<b>47.690</b>
<b>TOMATES (Total)</b>									
OUJDA .....	170		3.250	50		1.100	220		4.350
NADOR ALHUCEMAS	110		800	15		90	125		890
FES-TAZA .....	170		3.015	65		1.140	235		4.155
MEKNES-Tafilalet ...	270		4.000	55		1.120	255		5.120
TANGER-TETOUAN .	110		920	230		4.650	340		5.570
RABAT-NORD .....	45		670	20		340	65		1.010
RABAT-SUD .....	670		10.250	115		2.175	785		12.425
CASABLANCA-Nord.	1.670		26.200	2.140		45.400	3.810		71.600
DOUKKALAS .....	2.010		30.600	1.310		24.800	3.320		55.400
TADLA-CASA-Sud..	20		30				20		30
MARRAKECH-inter..	410		6.100	50		950	460		7.050
MARRAKECH-littoral	150		3.200	10		400	160		3.600
AGADIR .....	1.000		32.000	400		10.000	1.400		42.000
<b>TOTAUX....</b>	<b>6.735</b>		<b>121.035</b>	<b>4.460</b>		<b>92.165</b>	<b>11.195</b>		<b>213 200</b>
<b>NIORA</b> (Source : S.A.)									
OUJDA .....	720		3.600	130		650	850		4.250
NADOR ALHUCEMAS	20		1.200				60		1.200
FES-TAZA .....	60		350	20		110	80		460
MEKNES-Tafilalet ...	200		1.200	120		720	320		1.920
TANGER-TETOUAN .	32		525	6		120	38		715
RABAT-NORD .....	600		7.000	20		300	620		7.300
RABAT-SUD .....									
CASABLANCA-Nord.	10		45	2		9	12		54
DOUKKALAS .....	20		95	3		15	23		110
TADLA-CASA-Sud..	100		400	70		350	170		750
MARRAKECH-inter.	400		2.000				400		2.000
MARRAKECH-littoral									
AGADIR .....									
<b>TOTAUX....</b>	<b>2.202</b>		<b>16.485</b>	<b>371</b>		<b>2.274</b>	<b>2.573</b>		<b>18.759</b>

CAMPAGNE AGRICOLE 1958-1959

REGIONS Statistiques	MAROCAINS			EUROPEENS			TOTAUX		
	Superficie en ha	Rdt	Production en tonnes	Superficie en ha	Rdt	Production en tonnes	Superficie en ha	Rdt	Production en tonnes
<b>AIL</b>									
(Source : S.A.)									
OUJDA .....	45		225	5		25	50		250
NADOR ALHUCEMAS									
FES-TAZA .....	20		150	10		80	30		230
MEKNES-Tafilalet ...	25		140	15		120	40		260
TANGER-TETOUAN ..	30		15	3		2	33		17
RABAT-NORD .....									
RABAT-SUD .....									
CASABLANCA-Nord.	50		100	10		25	60		125
DOUKKALAS .....	50		60	10		15	60		75
TADLA-CASA-Sud..	10		12				10		12
MARRAKECH-inter..	25		50	10		30	35		80
MARRAKECH-littoral									
AGADIR .....									
<b>TOTAUX....</b>	<b>255</b>		<b>752</b>	<b>63</b>		<b>297</b>	<b>318</b>		<b>1.049</b>
<b>ARTICHAUTS</b>									
(Source : S.A.)									
OUJDA .....	220		1.620	180		1.730	400		3.350
NADOR ALHUCEMAS	400		3.200	200		2.000	600		5.200
FES-TAZA .....	25		120	80		485	105		605
MEKNES-Tafilalet ...	50		550	55		600	105		1.150
TANGER-TETOUAN ..									
RABAT-NORD .....	100		1.000	250		2.800	350		3.800
RABAT-SUD .....	40		320	80		960	120		1.280
CASABLANCA-Nord.	90		1.200	130		1.800	220		3.000
DOUKKALAS .....	20		160	50		620	70		780
TADLA-CASA-Sud..				12		100	12		100
MARRAKECH-inter..	12		72	10		100	22		172
MARRAKECH-littoral									
AGADIR .....	55		100	5		90	60		1.090
<b>TOTAUX....</b>	<b>1.012</b>		<b>9.242</b>	<b>1.052</b>		<b>11.285</b>	<b>2 064</b>		<b>20.527</b>
<b>FEVES FRAICHES</b>									
(Source : S.A.)									
OUJDA .....	230		2.300	30		300	260		2.600
NADOR ALHUCEMAS									
FES-TAZA .....	600		3.700	50		360	650		4.060
MEKNES-Tafilalet ...	4.000		24.000	120		1.200	4.120		25.200
TANGER-TETOUAN ..	20		100	5		10	25		110
RABAT-NORD .....	120		960	30		240	150		1.200
RABAT-SUD .....	260		400				260		400
CASABLANCA-Nord.	800		1.040	60		150	860		1.190
DOUKKALA .....	500		900	40		80	540		980
TADLA-CASA-Sud..	670		908				670		908
MARRAKECH-inter..	1.000		5.000	250		1.500	1.250		6.500
MARRAKECH-littoral									
AGADIR .....	180		900				180		900
<b>TOTAUX....</b>	<b>8.380</b>		<b>40.208</b>	<b>585</b>		<b>3.840</b>	<b>8.965</b>		<b>44.048</b>

## CAMPAGNE AGRICOLE 1958-1959

REGIONS Statistiques	MAROCAINS			EUROPEENS			TOTAUX		
	Superficie en ha	Rdt	Production en tonnes	Superficie en ha	Rdt	Production en tonnes	Superficie en ha	Rdt	Production en tonnes
<b>HARICOTS VERTS DE PRIMEUR</b>									
(Source : S.A.)									
OUJDA .....	150		105	50		45	200		150
NADOR ALHUCEMAS	130		400				130		400
FES-TAZA .....	4		10	5		15	9		25
MEKNES-Tafilalet ...									
TANGER-TETOUAN .	65		85	40		60	105		145
RABAT-NORD .....	20		80	10		40	30		120
RABAT-SUD .....	125		625	30		150	155		775
CASABLANCA-Nord.	50		180	65		230	115		410
DOUKKALAS .....	100		300	180		540	280		840
TADLA-CASA-Sud..	50		150				50		150
MARRAKECH-inter..									
MARRAKECH-littoral									
AGADIR .....	130		750	70		420	200		1.170
<b>TOTAUX....</b>	<b>824</b>		<b>2.685</b>	<b>450</b>		<b>1.500</b>	<b>1.274</b>		<b>4.185</b>
<b>HARICOTS VERTS DE SAISON</b>									
OUJDA .....	175		150	43		45	218		195
NADOR ALHUCEMAS	90		400	5		30	95		430
FES-TAZA .....	20		110	10		60	30		170
MEKNES-Tafilalet ...	25		150	15		110	40		260
TANGER-TETOUAN .	45		60	35		50	80		110
RABAT-NORD .....	40		200	30		150	70		350
RABAT-SUD .....	50		250	10		50	60		300
CASABLANCA-Nord.	450		2.200	80		420	530		2.620
DOUKKALAS .....	350		1.400	45		210	395		1.610
TADLA-CASA-Sud..	120		480				120		480
MARRAKECH-inter..	40		200	40		240	80		440
MARRAKECH-littoral									
AGADIR .....									
<b>TOTAUX....</b>	<b>1 405</b>		<b>5.600</b>	<b>313</b>		<b>1.365</b>	<b>1.718</b>		<b>6 965</b>
<b>HARICOTS VERTS (Total)</b>									
OUJDA .....	325		255	93		90	418		345
NADOR ALHUCEMAS	220		800	5		30	225		830
FES-TAZA .....	24		120	15		75	39		195
MEKNES-Tafilalet ...	25		150	15		110	40		210
TANGER-TETOUAN .	110		145	75		110	185		255
RABAT-NORD .....	60		280	40		190	100		470
RABAT-SUD .....	175		875	40		200	215		1.075
CASABLANCA-Nord.	500		2.380	145		650	645		3.030
DOUKKALAS .....	450		1.700	225		750	675		2.450
TADLA-CASA-Sud..	170		630				170		630
MARRAKECH-inter..	40		200	40		240	80		440
MARRAKECH-littoral									
AGADIR .....	130		750	70		420	200		1.170
<b>TOTAUX....</b>	<b>2.229</b>		<b>8.285</b>	<b>763</b>		<b>2.865</b>	<b>2.992</b>		<b>11.150</b>

## CAMPAGNE AGRICOLE 1958-1959

REGIONS Statistiques	MAROCAINS			EUROPÉENS			TOTAUX		
	Superficie en ha	Rdt	Production en tonnes	Superficie en ha	Rdt	Production en tonnes	Superficie en ha	Rdt	Production en tonnes
<b>POIS EN COSSE</b>									
(Source : S.A.)									
OUJDA .....	170		1.300	20		180	190		1.480
NADOR ALHUCEMAS									
FES-TAZA .....	30		140	20		120	50		260
MEKNES-Tafilet ..	200		780	45		270	245		1.050
TANGER-TETOUAN ..	15		20	5		10	20		30
RABAT-NORD .....	60		360	20		120	80		480
RABAT-SUD .....	240		1.440				240		1.440
CASABLANCA-Nord.	600		800	70		100	670		900
DOUKKALAS .....	400		500	40		60	440		560
TADLA-CASA-Sud..	295		300	50		70	345		370
MARRAKECH-inter..	150		750	20		160	170		910
MARRAKECH-littoral	425		531	1		2	426		533
AGADIR .....									
<b>TOTAUX .....</b>	<b>2.585</b>		<b>6.921</b>	<b>291</b>		<b>1.092</b>	<b>2.876</b>		<b>8.013</b>
<b>CAROTTES</b>									
(Source : S.A.)									
OUJDA .....	50		700	5		80	55		780
NADOR ALHUCEMAS	60		900	3		60	63		960
FES-TAZA .....	100		2.500	25		750	125		3.250
MEKNES-Tafilet ..	350		6.800	10		300	360		7.100
TANGER-TETOUAN ..	60		900	2		50	62		950
RABAT-NORD .....	30		460	30		450	60		910
RABAT-SUD .....	80		900				80		900
CASABLANCA-Nord.	700		8.000	50		650	750		8.650
DOUKKALAS .....	300		3.400	15		190	315		3.590
TADLA-CASA-Sud..	30		25				30		25
MARRAKECH-inter..	280		1.400				280		1.400
MARRAKECH-littoral	220		4.900	2		25	222		4.925
AGADIR .....									
<b>TOTAUX .....</b>	<b>2.260</b>		<b>30.885</b>	<b>142</b>		<b>2.555</b>	<b>2.402</b>		<b>33.440</b>
<b>NAVETS</b>									
OUJDA .....	110		2.000	5		100	115		2.100
NADOR ALHUCEMAS	30		600	5		100	35		700
FES-TAZA .....	150		3.000	25		500	175		3.500
MEKNES-Tafilet ..	400		8.200	10		300	410		8.500
TANGER-TETOUAN ..	40		600	5		100	45		700
RABAT-NORD .....	90		1.350	10		150	100		1.500
RABAT-SUD .....	150		1.500				150		1.500
CASABLANCA-Nord.	900		8.500	130		1.350	1.030		9.850
DOUKKALAS .....	560		5.500	30		450	590		5.950
TADLA-CASA-Sud..	40		400				40		400
MARRAKECH-inter..	300		2.100				300		2.100
MARRAKECH-littoral	260		5.700	2		25	262		5.725
AGADIR .....									
<b>TOTAUX .....</b>	<b>3.030</b>		<b>39.450</b>	<b>222</b>		<b>3.075</b>	<b>3.252</b>		<b>42.525</b>

## CAMPAGNE AGRICOLE 1958-1959

REGIONS Statistiques	MAROCAINS			EUROPEENS			TOTAUX		
	Superficie	Rdt	Production	Superficie	Rdt	Production	Superficie	Rdt	Production
<b>CULTURES MARAICHÈRES IRRIGUÉES</b>									
(Sources : Superficies : Tertib — Production : S.A.)									
	en ha		en tonnes	en ha		en tonnes	en ha		en tonnes
OUJDA .....	5.686,47		85.297,05	585,33		14.633,25	6.271,80		99.930,30
NADOR ALHUCEMAS	1.733,71		26.005,65	38,61		965,25	1.772,32		26.970,90
FES-TAZA .....	3.703,53		55.552,95	663,91		16.597,75	4.367,44		72.150,70
MEKNES-Tafilalet ...	4.517,93		67.768,95	488,47		12.211,75	5.006,40		79.980,70
TANGER-TETOUAN .	824,28		12.364,20	730,46		18.261,50	1.554,74		30.625,70
RABAT-NORD .....	2.808,53		42.127,95	700,93		17.523,25	3.509,46		59.651,20
RABAT-SUD .....	1.499,04		22.485,60	286,51		7.162,75	1.785,55		29.648,35
CASABLANCA-Nord.	6.110,32		91.654,80	3.400,50		85.012,50	9.510,82		176.667,30
DOUKKALAS .....	1.900,43		28.506,45	1.152,60		28.815,00	3.053,03		57.321,45
TADLA-CASA-Sud..	3.894,42		58.416,30	487,52		12.188,00	4.381,94		70.604,30
MARRAKECH-inter..	4.739,14		71.087,10	146,10		3.652,50	4.885,24		74.739,60
MARRAKECH-littoral	844,19		12.662,85	27,05		676,25	871,24		13.339,10
AGADIR .....	2.806,04		42.090,60	511,82		12.795,50	3.317,86		54.886,10
<b>TOTAUX ....</b>	<b>41.068,03</b>		<b>616.020,45</b>	<b>9 219,81</b>		<b>230.495,25</b>	<b>50.287,84</b>		<b>846.515,70</b>
<b>CULTURES MARAICHÈRES NON IRRIGUÉES</b>									
(Sources : Superficies : Tertib — Production : S.A.)									
	en ha		en tonnes	en ha		en tonnes	en ha		en tonnes
OUJDA .....	248,26		1.241,30	16,87		168,70	265,13		1.410,00
NADOR ALHUCEMAS	87,36		436,80	19,25		192,50	106,61		629,30
FES-TAZA .....	1.390,50		6.952,50	145,45		1.454,50	1.535,95		8.407,00
MEKNES-Tafilalet ...	858,92		4.294,60	155,22		1.552,20	1.014,14		5.846,80
TANGER-TETOUAN .	1.064,74		5.323,70	1.067,92		10.679,20	2.132,66		16.002,90
RABAT-NORD .....	3.869,27		19.346,35	251,73		2.517,30	4.121,00		21.863,65
RABAT-SUD .....	6.219,71		31.098,55	206,04		2.060,40	6.425,75		33.158,95
CASABLANCA-Nord.	8.533,66		42.668,30	1.074,54		10.745,40	9.608,20		53.413,70
DOUKKALAS .....	11.248,65		56.243,25	514,80		5.148,00	11.763,45		61.391,25
TADLA-CASA-Sud..	17,52		87,60	15,50		155,00	33,02		242,60
MARRAKECH-inter..	47,02		235,10	20,25		202,50	67,27		437,60
MARRAKECH-littoral	1.404,26		7.021,30	5,45		54,50	1.409,71		7.075,80
AGADIR .....	152,32		761,60				152,32		761,60
<b>TOTAUX ....</b>	<b>35.142,19</b>		<b>175.710,95</b>	<b>3.493,02</b>		<b>34.930,20</b>	<b>38.635,21</b>		<b>210.641,15</b>
<b>CULTURES FLORALES</b>									
(Source : Tertib)									
	en ha		en ha			en ha			
OUJDA .....	0,25		1,90			2,15			
NADOR ALHUCEMAS									
FES-TAZA .....	0,04		2,65			2,69			
MEKNES-Tafilalet ...			1,60			1,60			
TANGER-TETOUAN .			4,25			4,25			
RABAT-NORD .....			5,60			5,60			
RABAT-SUD .....	3,69		58,58			62,27			
CASABLANCA-Nord.	3,25		41,41			44,66			
DOUKKALAS .....	3,00		0,64			3,64			
TADLA-CASA-Sud..			6,31			6,31			
MARRAKECH-inter..	0,75		11,28			12,03			
MARRAKECH-littoral			1,05			1,05			
AGADIR .....			6,69			6,69			
<b>TOTAUX ....</b>	<b>10,98</b>		<b>141,96</b>			<b>152,94</b>			



CAMPAGNE AGRICOLE 1958-1959

REGIONS Statistiques	MAROCAINS			EUROPEENS			TOTAUX		
	Superficie	Rdt	Production	Superficie	Rdt	Production	Superficie	Rdt	Production
<b>PEPINIERES</b> (Source : Tertib)									
	en ha			en ha			en ha		
OUJDA .....				11,65			11,65		
NADOR ALHUCEMAS	17,25			2,75			20,00		
FES-TAZA .....	22,35			5,62			27,97		
MEKNES-Tafilalet ..				42,46			42,46		
TANGER-TETOUAN ..	5,00			3,10			8,10		
RABAT-NORD .....	7,00			35,08			42,08		
RABAT-SUD .....				26,70			26,70		
CASABLANCA-Nord.				7,57			7,57		
DOUKKALAS .....									
TADLA-CASA-Sud..	17,00			28,91			45,91		
MARRAKECH-inter..	60,00			14,10			74,10		
MARRAKECH-littoral									
AGADIR .....	0,02			11,00			11,02		
<b>TOTAUX .....</b>	<b>128,62</b>			<b>188,94</b>			<b>317,56</b>		
<b>VIGNES EN PLANTATION REGULIERE</b> (Source : Tertib)									
	en ha			en ha			en ha		
OUJDA .....	800,48			8 018,20			8 818,68		
NADOR ALHUCEMAS									
FES-TAZA .....	438,10			3 549,83			3 987,93		
MEKNES-Tafilalet ..	348,73			16 484,07			16 832,80		
TANGER-TETOUAN ..	21,50			60,10			81,60		
RABAT-NORD .....	56,70			5 825,46			5 882,16		
RABAT-SUD .....	450,59			10 036,11			10 486,70		
CASABLANCA-Nord.	129,92			5 043,93			6 173,85		
DOUKKALAS .....				22,72			22,72		
TADLA-CASA-Sud..	33,50			32,09			65,59		
MARRAKECH-inter..	0,64			96,35			96,99		
MARRAKECH-littoral				2,89			2,89		
AGADIR .....				11,20			11,20		
<b>TOTAUX .....</b>	<b>2 280,16</b>			<b>49 182,95</b>			<b>51 463,11</b>		
<b>VIGNES EN PLANTATION IRREGULIERE</b>									
	S.A.		Tertib	S.A.		Tertib	S.A.		Tertib
	Superficie	Rdt	Nombre	Superficie	Rdt	Nombre	Superficie	Rdt	Nombre
	en ha		de pieds	en ha		de pieds	en ha		de pieds
OUJDA .....	11		11 067	3		3 831	14		14 898
NADOR ALHUCEMAS	2 026		2 228 239	3		3 084	2 029		2 231 323
FES-TAZA .....	4 770		5 246 738	11		12 597	4 781		5 259 335
MEKNES-Tafilalet ..	1 364		1 500 767	16		16 775	1 380		1 517 542
TANGER-TETOUAN ..	3 079		3 386 908	21		23 251	3 100		3 410 159
RABAT-NORD .....	1 165		1 281 491	2		2 552	1 167		1 284 043
RABAT-SUD .....	264		290 217	12		13 544	276		303 761
CASABLANCA-Nord.	700		770 418	14		15 693	714		786 111
DOUKKALAS .....	7 391		8 129 826	5		5 964	7 396		8 135 790
TADLA-CASA-Sud..	127		139 998	4		4 622	131		144 620
MARRAKECH-inter..	1 050		367 377	36		12 513	1 086		379 890
MARRAKECH-littoral	1 630		1 793 340	2		1 756	1 632		1 795 096
AGADIR .....	17		19 207	2		1 818	19		21 025
<b>TOTAUX .....</b>	<b>23 594</b>		<b>25 165 593</b>	<b>131</b>		<b>118 000</b>	<b>23 725</b>		<b>25 283 593</b>

## CAMPAGNE AGRICOLE 1958-1959

REGIONS Statistiques	MAROCAINS		EUROPEENS		TOTAUX	
	Superficie	Production en tonnes	Superficie	Production en tonnes	Superficie	Production en tonnes
<b>RAISINS (table, cuve)</b>						
OUJDA .....		20.000		47.000		67.000
NADOR ALHUCEMAS		2.500				2.500
FES-TAZA .....		20.000		50.000		70.000
MEKNES-Tafilelet ...		25.000		129.301		154.301
TANGER-TETOUAN .		3.419		1.300		4.719
RABAT-NORD .....		4.200		24.000		28.200
RABAT-SUD .....		3.000		28.688		31.688
CASABLANCA-Nord.		1.600		26.000		27.600
DOUKKALAS .....		25.000		10		25.010
TADLA-CASA-Sud..		372		33		405
MARRAKECH-inter..		4.000		350		4.350
MARRAKECH-littoral		4.100		16		4.116
AGADIR .....		200		25		225
<b>TOTAUX .....</b>		<b>113.391</b>		<b>306.723</b>		<b>420.114</b>
Total raisins vinifiés : 340 551 t — Volume total de la récolte 1959 : 2 696 366 hl — Raisin frais et séchés 79 567 t, dont exportation sous licence : 8 360 t Valeur 297 276 875 F						
<b>OLIVIERS JEUNES</b>						
(Source : Tertib Nombre de pieds ; SA, Superficie)						
	Superficie en ha	Nombre d'arbres	Superficie en ha	Nombre d'arbres	Superficie en ha	Nombre d'arbres
OUJDA .....	656	65.618	265	26.444	921	92.062
NADOR ALHUCEMAS	68	6.754	131	13.123	199	19.877
FES-TAZA .....	5.195	779.256	657	65.655	5.852	844.911
MEKNES-Tafilelet ...	1.479	147.908	756	75.586	2.235	223.494
TANGER-TETOUAN .	17	1.655	2	154	19	1.809
RABAT-NORD .....	1.528	152.751	992	99.218	2.520	251.969
RABAT-SUD .....	283	28.264	90	9.033	373	37.297
CASABLANCA-Nord.	18	1.824	85	8.509	103	10.333
DOUKKALAS .....	1	96	2	205	3	301
TADLA-CASA-Sud..	3.623	326.030	503	50.330	4.126	376.360
MARRAKECH-inter..	4.732	473.194	815	81.531	5.547	554.725
MARRAKECH-littoral	505	50.496	5	502	510	50.998
AGADIR .....	466	46.598	106	10.631	572	57.229
<b>TOTAUX .....</b>	<b>18.571</b>	<b>2.080.444</b>	<b>4.409</b>	<b>440.921</b>	<b>22.980</b>	<b>2.521.365</b>
<b>OLIVIERS ADULTES</b>						
(Source : Tertib Nombre de pieds ; SA, Superficie)						
	Superficie en ha	Nombre d'arbres	Superficie en ha	Nombre d'arbres	Superficie en ha	Nombre d'arbres
OUJDA .....	1.824	182.390	707	70.727	2.531	253.117
NADOR ALHUCEMAS	1.560	156.048	297	29.661	1.857	185.709
FES-TAZA .....	30.756	4.613.448	2.077	207.670	32.833	4.821.118
MEKNES-Tafilelet ...	9.860	986.012(1)	2.375	237.535(1)	12.235	1.223.547
TANGER-TETOUAN .	2.340	233.974	19	1.912	2.359	235.886
RABAT-NORD .....	12.476	1.247.643	1.661	166.075	14.137	1.413.718
RABAT-SUD .....	728	72.815	503	50.331	1.231	123.146
CASABLANCA-Nord.	220	21.957	308	30.831	528	52.788
DOUKKALAS .....	41	4.057(1)	21	2.104(1)	62	6.161
TADLA-CASA-Sud..	11.625	1.046.253	593	59.261	12.218	1.105.514
MARRAKECH-inter..	28.346	2.834.579	3.331	333.115	31.677	3.167.694
MARRAKECH-littoral	6.312	631.176	97	9.690	6.409	640.866
AGADIR .....	10.695	1.069.537(1)	215	21.503	10.910	1.091.040
<b>TOTAUX .....</b>	<b>116.783</b>	<b>13.099.889</b>	<b>12.204</b>	<b>1.220.415</b>	<b>128.987</b>	<b>14.320.304</b>

(1) Sur évaluation due aux tailles de rajeunissement.

CAMPAGNE AGRICOLE 1958-1959

REGIONS Statistiques	MAROCAINS			EUROPEENS			TOTAUX		
	Superficie en ha	Rdt	Production en tonnes	Superficie en ha	Rdt	Production en tonnes	Superficie en ha	Rdt	Production en tonnes
<b>OLIVES</b> (Source : S.A.)									
OUJDA .....	2.490		1.200	972		220	3.462		1.420
NADOR ALHUCEMAS	1.628			428			2.056		
FES-TAZA .....	35.951		59.200	2.734		1.250	38.685		60.450
MEKNES-Tafilalet ...	11.339		9.500	3.131		3.000	14.470		12.500
TANGER-TETOUAN ..	2.357		13.268	21			2.378		13.268
RABAT-NORD .....	14.004		12.000	2.653		1.500	16.657		13.500
RABAT-SUD .....	1.011		385	593		500	1.604		885
CASABLANCA-Nord.	238		200	393		330	631		530
DOUKKALAS .....	42		50	23			65		50
TADLA-CASA-Sud...	15.248		17.034	1.096		366	15.344		17.400
MARRAKECH-inter...	33.078		47.855	4.146		8.000	37.224		55.855
MARRAKECH-littoral	6.817		8.965	102		260	6.919		9.225
AGADIR .....	11.161		13.550	321		100	11.482		13.650
<b>TOTAUX ....</b>	<b>135.354</b>		<b>183.207</b>	<b>16.613</b>		<b>15.526</b>	<b>151.967</b>		<b>198.733</b>
Huile : 27 000 t. dont grignon : 2 300 t.									
<b>CLEMENTINES</b> (Source : S.A.)									
OUJDA .....	580		405	900		1.610	1.480		2.015
NADOR ALHUCEMAS	2			2			4		
FES-TAZA .....	60		30	230		550	290		580
MEKNES-Tafilalet ...	8		5	55		30	63		35
TANGER-TETOUAN ..				192		600	192		600
RABAT-NORD .....	35		600	950		8.000	985		8.600
RABAT-SUD .....	58		750	344		2.400	412		3.150
CASABLANCA-Nord.	13		140	165		2.500	178		2.640
DOUKKALAS .....	3		50	155		900	158		950
TADLA-CASA-Sud...	10		9	23		184	33		193
MARRAKECH-inter...	99		415	910		2.167	1.007		2.582
MARRAKECH-littoral	2		2	1		3	3		5
AGADIR .....	60		200	200		3.500	260		3.700
<b>TOTAUX ....</b>	<b>930</b>		<b>2.606</b>	<b>4.127</b>		<b>22.444</b>	<b>5 057</b>		<b>25.050</b>
<b>MANDARINES</b> (Source : S.A.)									
OUJDA .....	250		10	200		20	450		30
NADOR ALHUCEMAS	5						6		
FES-TAZA .....	16		30	25		100	41		130
MEKNES-Tafilalet ...	40		70	110		80	150		150
TANGER-TETOUAN ..				10		47	10		47
RABAT-NORD .....	30		300	360		1.500	390		1.800
RABAT-SUD .....	20		550	13		550	33		1.100
CASABLANCA-Nord.	15		260	23		580	38		840
DOUKKALAS .....	5		50	11		150	16		200
TADLA-CASA-Sud...	15		20	17		170	32		190
MARRAKECH-inter...	140		248	85		242	225		490
MARRAKECH-littoral	3		2	1		2	4		4
AGADIR .....	94		200	569		1.000	663		1.200
<b>TOTAUX ....</b>	<b>633</b>		<b>1.740</b>	<b>1 425</b>		<b>4.441</b>	<b>2.058</b>		<b>6.181</b>

## CAMPAGNE AGRICOLE 1958-1959

REGIONS Statistiques	MAROCAINS			EUROPEENS			TOTAUX		
	Superficie en ha	Rdt	Production en tonnes	Superficie en ha	Rdt	Production en tonnes	Superficie en ha	Rdt	Production en tonnes
<b>ORANGES PRECOCES</b> (Source : S.A.)									
OUJDA .....	100		1.020	260		2.130	360		3.150
NADOR ALHUCEMAS	5			2			7		
FES-TAZA .....	280		480	745		4.800	1.025		5.280
MEKNES-Tafilet ...	173		660	733		5.320	906		5.980
TANGER-TETOUAN .	120		938	745		4.750	865		5.688
RABAT-NORD .....	790		8.000	5.536		90.000	6.326		98.000
RABAT-SUD .....	220		1.700	807		14.000	1.027		15.700
CASABLANCA-Nord.	40		320	443		9.100	483		9.420
DOUKKALAS .....	6		120	59		1.300	65		1.420
TADLA-CASA-Sud..	531		3.096	1.474		10.836	2.005		13.932
MARRAKECH-inter..	200		590	1.280		4.080	1.480		4.670
MARRAKECH-littoral	7		5	3		6	10		11
AGADIR .....	300		1.000	839		7.500	1.139		8.500
<b>TOTAUX ....</b>	<b>2.772</b>		<b>17.929</b>	<b>12.926</b>		<b>153.822</b>	<b>15.698</b>		<b>171.751</b>
<b>ORANGES DE SAISON</b> (Source : S.A.)									
OUJDA .....	740		2.050	768		3.520	1.508		5.570
NADOR ALHUCEMAS	15			4			19		
FES-TAZA .....	440		2.200	180		1.300	620		3.500
MEKNES-Tafilet ...	207		550	240		800	447		1.350
TANGER-TETOUAN .	150		1.107	657		4.570	807		5.677
RABAT-NORD .....	540		6.000	2.715		30.000	3.255		36.000
RABAT-SUD .....	524		7.000	439		6.000	963		13.000
CASABLANCA-Nord.	49		800	62		1.800	111		2.600
DOUKKALAS .....	45		1.600	25		550	70		2.150
TADLA-CASA-Sud..	280		1.041	240		1.084	520		2.125
MARRAKECH-inter..	411		740	273		1.370	684		2.110
MARRAKECH-littoral	6		5	2		6	8		11
AGADIR .....	320		5.500	510		1.200	830		6.700
<b>TOTAUX ....</b>	<b>3.727</b>		<b>28.593</b>	<b>6.115</b>		<b>52 200</b>	<b>9.842</b>		<b>80.793</b>
<b>ORANGES TARDIVES</b> (Source : S.A.)									
OUJDA .....	440		2.420	390		2.060	830		4.480
NADOR ALHUCEMAS	10			2			12		
FES-TAZA .....	474		2 200	537		2.100	1.011		4.300
MEKNES-Tafilet ...	185		360	925		4.700	1.110		5.060
TANGER-TETOUAN .				553		3.306	553		3.306
RABAT-NORD .....	785		3.000	8.447		60.000	9.232		63.000
RABAT-SUD .....	460		2.400	733		8.000	1.193		10.400
CASABLANCA-Nord.	67		260	127		2.400	294		2.660
DOUKKALAS .....	9		150	49		800	58		950
TADLA-CASA-Sud..	985		6.940	510		4.065	1.495		11.005
MARRAKECH-inter..	301		550	220		1.335	521		1.885
MARRAKECH-littoral	8		4	2		4	10		8
AGADIR .....	431		1.000	3.182		13.000	3.613		14.000
<b>TOTAUX ....</b>	<b>4.155</b>		<b>19.284</b>	<b>15 677</b>		<b>101.770</b>	<b>19 832</b>		<b>121.054</b>

## CAMPAGNE AGRICOLE 1958-1959

REGIONS Statistiques	MAROCAINS			EUROPÉENS			TOTAUX		
	Superficie en ha	Rdt	Production en tonnes	Superficie en ha	rdt	Production en tonnes	Superficie en ha	Rdt	Production en tonnes
<b>ORANGES - TOTAL</b> (Source : S.A.)									
OUJDA .....	1.280		5.490	1.418		7.710	2.698		13.200
NADOR ALHUCEMAS	30			8			38		
FES-TAZA .....	1.194		4.880	1.462		8.200	2.656		13.080
MEKNES-Tafilelet ...	565		1.570	1.898		10.820	2.463		12.390
TANGER-TETOUAN.	270		2.045	1.955		12.626	2.225		14.671
RABAT-NORD .....	2.115		17.000	16.698		180.000	18.813		197.000
RABAT-SUD .....	1.204		11.100	1.979		28.000	3.183		39.100
CASABLANCA-Nord.	156		1.380	632		13.300	788		14.680
DOUKKALAS .....	60		1.870	133		2.650	193		4.520
TADLA-CASA-Sud..	1.796		11.077	2.224		15.985	4.020		27.062
MARRAKECH-inter..	912		1.880	1.773		6.785	2.685		8.665
MARRAKECH-littoral	21		14	7		16	28		30
AGADIR .....	1.051		7.500	4.531		21.700	5.582		29.200
<b>TOTAUX .....</b>	<b>10.654</b>		<b>65.806</b>	<b>34.718</b>		<b>307.792</b>	<b>45.372</b>		<b>373.598</b>
<b>CITRONS</b> (Source : S.A.)									
OUJDA .....	40		105	27		355	67		460
NADOR ALHUCEMAS	5						5		
FES-TAZA .....	40		100	32		125	72		225
MEKNES-Tafilelet ...	57		210	70		360	127		570
TANGER-TETOUAN.	12		65	40		190	52		255
RABAT-NORD .....	17		500	269		4.000	286		4.500
RABAT-SUD .....	13		350	45		350	58		700
CASABLANCA-Nord.	5		60	39		600	44		660
DOUKKALAS .....	5		60	39		150	44		210
TADLA-CASA-Sud..	220		720	51		272	271		992
MARRAKECH-inter..	165		220	50		365	215		585
MARRAKECH-littoral	2		5	1		4	3		9
AGADIR .....	20		100	41		600	61		700
<b>TOTAUX .....</b>	<b>601</b>		<b>2.495</b>	<b>704</b>		<b>7.371</b>	<b>1.305</b>		<b>9.866</b>
<b>POMELOS</b> (Source : S.A.)									
OUJDA .....	26		5	21		50	47		55
NADOR ALHUCEMAS	4						4		
FES-TAZA .....	6		5	4		70	10		75
MEKNES-Tafilelet ...	8		75	130		280	138		355
TANGER-TETOUAN.	7			30		380	37		380
RABAT-NORD .....	8		500	278		4.700	286		5.200
RABAT-SUD .....	33		250	40		350	73		600
CASABLANCA-Nord.				32		600	32		600
DOUKKALAS .....				3		50	3		50
TADLA-CASA-Sud..				74		540	74		540
MARRAKECH-inter..	20		46	38		295	58		341
MARRAKECH-littoral	1		1			3	1		4
AGADIR .....	50		300	419		3.000	469		3.300
<b>TOTAUX .....</b>	<b>163</b>		<b>1.182</b>	<b>1.069</b>		<b>10.318</b>	<b>1.232</b>		<b>11.500</b>

## CAMPAGNE AGRICOLE 1958-1959

REGIONS Statistiques	MAROCAINS			EUROPEENS			TOTAUX		
	Superficie en ha	Rdt	Production en tonnes	Superficie en ha	Rdt	Production en tonnes	Superficie en ha	Rdt	Production en tonnes
<b>AGRUMES</b> (Source : S.A.)									
OUJDA .....	2.176		6.015	2.566		9.745	4.742		15.760
NADOR ALHUCEMAS	46			11			57		
FES-TAZA .....	1.316		5.045	1.753		9.045	3.069		14.090
MEKNES-Tafilalet ...	678		1.930	2.263		11.570	2.941		13.500
TANGER-TETOUAN .	289		2.110	2.227		13.843	2.516		15.953
RABAT-NORD .....	2.205		18.900	18.555		198.200	20.760		217.100
RABAT-SUD .....	1.328		13.000	2.421		31.650	3.749		44.650
CASABLANCA-Nord.	189		1.840	891		17.580	1.080		19.420
DOUKKALAS .....	73		2.030	341		3.900	414		5.930
TADLA-CASA-Sud..	2.041		11.826	2.389		17.151	4.430		28.977
MARRAKECH-inter..	1.336		2.809	2.856		9.854	4.192		12.663
MARRAKECH-littoral	29		24	10		28	39		52
AGADIR .....	1.275		8.300	5.760		29.800	7.035		38.100
<b>TOTAUX .....</b>	<b>12.981</b>		<b>73.829</b>	<b>42.043</b>		<b>352.366</b>	<b>55.024</b>		<b>426.195</b>
<b>AURANTIACEES</b> (Source : S.A.)									
	Superficie en ha	Rdt	Nombre de pieds	Superficie en ha	Rdt	Nombre de pieds	Superficie en ha	Rdt	Nombre de pieds
OUJDA .....	2.176		435.023	2.566		513.284	4.742		948.307
NADOR ALHUCEMAS	46		9.145	11		2.199	57		11.344
FES-TAZA .....	1.316		328.946	1.753		350.648	3.069		679.594
MEKNES-Tafilalet ...	678		135.579	2.263		452.622	2.941		588.201
TANGER-TETOUAN .	289		57.691	2.227		445.469	2.516		503.160
RABAT-NORD .....	2.205		440.992	18.555		3.711.023	20.760		4.152.015
RABAT-SUD .....	1.328		265.657	2.421		484.247	3.749		749.904
CASABLANCA-Nord.	189		37.707	891		178.202	1.080		215.909
DOUKKALAS .....	73		14.642	341		68.226	414		82.868
TADLA-CASA-Sud..	2.041		408.270	2.389		477.674	4.430		885.944
MARRAKECH-inter..	1.336		267.186	2.856		571.102	4.192		838.288
MARRAKECH-littoral	29		5.868	10		1.972	39		7.840
AGADIR .....	1.275		255.019	5.760		1.151.986	7.035		1.407.005
<b>TOTAUX .....</b>	<b>12.981</b>		<b>2.661.725</b>	<b>42.043</b>		<b>8.408.654</b>	<b>55.024</b>		<b>11.070.379</b>
(1) Rectificatif apporté (pour la densité des arbres).									
<b>PALMIERS (Nombre)</b> (Source : Tertib)									
OUJDA .....			97.371						97.371
NADOR ALHUCEMAS			23			50			73
FES-TAZA .....			4.224			74			4.298
MEKNES-Tafilalet ...			1.339.059			2			1.339.061
TANGER-TETOUAN .						12			12
RABAT-NORD .....			17			2			19
RABAT-SUD .....			20			100			120
CASABLANCA-Nord.						123			123
DOUKKALAS .....									
TADLA-CASA-Sud..			378						378
MARRAKECH-inter..			1.998.206			7.282			2.005.488
MARRAKECH-littoral			19.690			785			20.475
AGADIR .....			1.081.662			13			1.081.675
<b>TOTAUX .....</b>			<b>4.540.650</b>			<b>8.443</b>			<b>4.549.093</b>

## CAMPAGNE AGRICOLE 1958-1959

REGIONS Statistiques	MAROCAINS			EUROPEENS			TOTAUX		
	Superficie en ha	Rdt	Production en tonnes	Superficie en ha	Rdt	Production en tonnes	Superficie en ha	Rdt	Production en tonnes
<b>DATTES</b> (Source : S.A.)									
OUJDA .....	1.948		1.380				1.948		1.380
NADOR ALHUCEMAS				1			1		
FES-TAZA .....	84		20	2			86		20
MEKNES-Taflalet ...	26.781		38.000				26.781		38.000
TANGER-TETOUAN .									
RABAT-NORD .....									
RABAT-SUD .....				2			2		
CASABLANCA-Nord.				3			3		
DOUKKALAS .....									
TADLA-CASA-Sud..	8		15.650				8		15.750
MARRAKECH-inter..	39.964			102		100	40.066		
MARRAKECH-littoral	394			16			410		
AGADIR .....	21.633						21.633		
<b>TOTAUX</b> .....	<b>90.812</b>		<b>55.050</b>	<b>126</b>		<b>100</b>	<b>90.938</b>		<b>55.150</b>
<b>AMANDIERS (nombre)</b> (Source : Tertib)									
OUJDA .....			284.402			31.438			315.840
NADOR ALHUCEMAS			194.661			1.528			196.189
FES-TAZA .....			147.746			24.873			172.619
MEKNES-Taflalet ...			38.623			46.582			85.205
TANGER-TETOUAN .			31.287			728			32.015
RABAT-NORD .....			8.722			600			9.322
RABAT-SUD .....			13.604			28.458			42.062
CASABLANCA-Nord.			8.694			22.423			31.117
DOUKKALAS .....			1.162			3.029			4.191
TADLA-CASA-Sud..			2.037.052			10.052			2.047.104
MARRAKECH-inter..			2.382.484			139.839			2.522.323
MARRAKECH-littoral			1.294.235			7.195			1.301.430
AGADIR .....			4.495.755			493			4.496.248
<b>TOTAUX</b> .....			<b>10.938.427</b>			<b>317.238</b>			<b>11.255.665</b>
<b>AMANDES DOUCES ET AMERES</b> (Source : S.A.)									
OUJDA .....	1.896		375	210		45	2.106		420
NADOR ALHUCEMAS	1.298			10			1.308		
FES-TAZA .....	285		230	166		110	1.151		340
MEKNES-Taflalet ...	257		35	311		45	568		80
TANGER-TETOUAN .	209			5			214		
RABAT-NORD .....	58		15	4		15	62		30
RABAT-SUD .....	91		180	190		50	281		230
CASABLANCA-Nord.	58		60	149		410	207		470
DOUKKALAS .....	8		20	20		40	28		60
TADLA-CASA-Sud..	13.580		3.954	63		28	13.643		3.982
MARRAKECH-inter..	7.942		1.500	932		200	8.874		1.700
MARRAKECH-littoral	8.628		2.516	48		18	8.676		2.534
AGADIR .....	44.958			5			44.963		
<b>TOTAUX</b> .....	<b>79.968</b>		<b>8.885</b>	<b>2.113</b>		<b>961</b>	<b>82.081</b>		<b>9.846</b>

## CAMPAGNE AGRICOLE 1958-1959

REGIONS Statistiques	MAROCAINS			EUROPEENS			TOTAUX		
	Superficie en ha	Rdt	Nombre de pieds	Superficie en ha	Rdt	Nombre de pieds	Superficie en ha	Rdt	Nombre de pieds
<b>CERISIERS ET NOYERS</b>									
	S.A.		Tertib	S.A.		Tertib	S.A.		Tertib
OUJDA .....	32		4.829	5		755	37		5.584
NADOR ALHUCEMAS	39		5.847			2	39		5.849
FES-TAZA .....	93		13.980	55		8.178	148		22.158
MEKNES-Tafilalet ...	56		8.390	73		10.974	129		19.364
TANGER-TETOUAN .	24		3.583			17	24		3.600
RABAT-NORD .....	16		2.408	5		683	21		3.091
RABAT-SUD .....	19		2.885	8		1.151	27		4.036
CASABLANCA-Nord.	1		101	1		82	2		183
DOUKKALAS .....	1		44			10	1		54
TADLA-CASA-Sud..	50		8.675	1		151	51		8.826
MARRAKECH-inter..	1.316		197.427	14		2.047	1.330		199.474
MARRAKECH-littoral			8			4			12
AGADIR .....	361		54.107	3		461	364		54.568
<b>TOTAUX ....</b>	<b>2.008</b>		<b>302.284</b>	<b>165</b>		<b>24.515</b>	<b>2.173</b>		<b>326.799</b>
<b>CERISES ET NOIX (production en tonnes)</b> (Source : S.A.)									
	Production cerises		Production noix	Production cerises		Production noix	Production cerises		Production noix
OUJDA .....									
NADOR ALHUCEMAS									
FES-TAZA .....	70		75	90		20	150		95
MEKNES-Tafilalet ...	20		10	100		4	120		14
TANGER-TETOUAN .									
RABAT-NORD .....									
RABAT-SUD .....	5		10	35		5	40		15
CASABLANCA-Nord.									
DOUKKALAS .....									
TADLA-CASA-Sud..			40						40
MARRAKECH-inter..	2		4.500	55		30	57		4.530
MARRAKECH-littoral									
AGADIR .....									
<b>TOTAUX ....</b>	<b>97</b>		<b>4.635</b>	<b>280</b>		<b>59</b>	<b>367</b>		<b>4 694</b>
<b>ABRICOTIERS (Production en tonnes)</b> (Source : S.A.)									
	Variétés indigènes		Variétés euro- péennes	Variétés indigènes		Variétés euro- péennes	Variétés indigènes		Variétés euro- péennes
OUJDA .....	40		190	5		253	45		443
NADOR ALHUCEMAS									
FES-TAZA .....	420		80			200	420		280
MEKNES-Tafilalet ...			30			90			120
TANGER-TETOUAN .									
RABAT-NORD .....			100			800			900
RABAT-SUD .....			250			400			650
CASABLANCA-Nord.			250			480			730
DOUKKALAS .....			210			80			290
TADLA-CASA-Sud..									
MARRAKECH-inter..	1.800		1.500	300		6.000	2.100		7.500
MARRAKECH-littoral			100			10			110
AGADIR .....									
<b>TOTAUX ....</b>	<b>2.260</b>		<b>2.710</b>	<b>305</b>		<b>8.313</b>	<b>2.565</b>		<b>11.023</b>



## CAMPAGNE AGRICOLE 1958-1959

REGIONS Statistiques	MAROCAINS			EUROPEENS			TOTAUX		
	Superficie en ha	Rdt	Production en tonnes	Superficie en ha	Rdt	Production en tonnes	Superficie en ha	Rdt	Production en tonnes
<b>POIRES</b>									
(Source : S.A.)									
OUJDA .....	20		9	4		7	24		16
NADOR ALHUCEMAS									
FES-TAZA .....	340		350	70		500	410		850
MEKNES-Tafilalet ...	35		50	170		100	205		150
TANGER-TETOUAN .									
RABAT-NORD .....	15		50	35		150	50		200
RABAT-SUD .....	20		40	80		360	100		400
CASABLANCA-Nord.									
DOUKKALAS .....									
TADLA-CASA-Sud..									
MARRAKECH-inter..	52		50	15		110	67		160
MARRAKECH-littoral									
AGADIR .....									
<b>TOTAUX....</b>	<b>482</b>		<b>549</b>	<b>374</b>		<b>1 227</b>	<b>856</b>		<b>1.776</b>
<b>POMMES</b>									
(Source : S.A.)									
OUJDA .....	50		6	5		11	55		17
NADOR ALHUCEMAS									
FES-TAZA .....	380		550	100		350	480		900
MEKNES-Tafilalet ...	112		40	180		30	292		70
TANGER-TETOUAN .									
RABAT-NORD .....	17		40	3		20	20		60
RABAT-SUD .....	140		450	215		1.000	355		1.450
CASABLANCA-Nord.									
DOUKKALAS .....									
TADLA-CASA-Sud..									
MARRAKECH-inter..	290		580	25		140	315		720
MARRAKECH-littoral									
AGADIR .....									
<b>TOTAUX....</b>	<b>989</b>		<b>1.666</b>	<b>528</b>		<b>1.551</b>	<b>1.517</b>		<b>3.217</b>
<b>PRUNES ET PECHEES (Production en tonnes)</b>									
(Source : S.A.)									
	Prunes		Pêches	Prunes		Pêches	Prunes		Pêches
OUJDA .....	26		25	25		33	46		58
NADOR ALHUCEMAS			120			60			180
FES-TAZA .....	950		50	75		200	1.025		250
MEKNES-Tafilalet ...	150			100			250		
TANGER-TETOUAN .									
RABAT-NORD .....	300		12	300		40	600		52
RABAT-SUD .....	400		40	1.100		360	1.500		400
CASABLANCA-Nord.	250		15	310		40	560		55
DOUKKALAS .....	90		20	60		30	150		50
TADLA-CASA-Sud..	45		5	20			65		5
MARRAKECH-inter..	250		250	210		60	460		310
MARRAKECH-littoral	80			2			82		
AGADIR .....									
<b>TOTAUX....</b>	<b>2.523</b>		<b>537</b>	<b>2.207</b>		<b>823</b>	<b>4.730</b>		<b>1.360</b>

## CAMPAGNE AGRICOLE 1958-1959

REGIONS Statistiques	MAROCAINS			EUROPEENS			TOTAUX		
	Superficie en ha	Rdt	Nombre de pieds	Superficie en ha	Rdt	Nombre de pieds	Superficie en ha	Rdt	Nombre de pieds
<b>FIGUIERS ET AUTRES ARBRES</b>									
	(S.A.)		(Tertib)	(S.A.)		(Tertib)	(S.A.)		(Tertib)
OUJDA .....	1.639,46		163.946	548,80		54.880	2.188,26		218.826
NADOR ALHUCEMAS	10.322,01		1.032.201	70,51		7.051	10.392,52		1.039.252
FES-TAZA .....	32.816,09		3.281.609	993,53		99.353	33.809,62		3.380.962
MEKNES-Tafilalet ...	5.874,88		587.488	2.598,87		259.891	8.473,79		847.379
TANGER-TETOUAN ..	7.376,06		737.606	57,37		5.737	7.433,43		743.343
RABAT-NORD .....	9.370,90		937.090	583,45		58.345	9.954,35		995.435
RABAT-SUD .....	4.478,45		447.845	1.400,32		140.032	5.878,77		587.877
CASABLANCA-Nord.	3.069,63		306.963	619,65		61.965	3.689,28		368.928
DOUKKALAS .....	8.506,98		850.698	31,77		3.177	8.538,75		853.875
TADLA-CASA-Sud..	3.101,78		310.178	516,90		51.690	3.618,68		361.868
MARRAKECH-inter..	11.015,70		1.101.570	2.371,58		237.158	13.387,28		1.338.728
MARRAKECH-littoral	8.420,56		842.056	33,16		3.316	8.453,72		845.372
AGADIR .....	6.892,64		689.264	166,26		16.626	7.058,90		705.890
<b>TOTAUX....</b>	<b>112.885,14</b>		<b>11.288.514</b>	<b>9.992,21</b>		<b>999.221</b>	<b>122.877,35</b>		<b>12.287.735</b>
<b>FIGUES (Production en tonnes)</b> (Source : S.A.)									
OUJDA .....			165			35			200
NADOR ALHUCEMAS									
FES-TAZA .....			30.000			200			30.200
MEKNES-Tafilalet ...			500			30			530
TANGER-TETOUAN ..									
RABAT-NORD .....			6.000			80			6.080
RABAT-SUD .....			980			20			1.000
CASABLANCA-Nord.									
DOUKKALAS .....			2.750			30			2.780
TADLA-CASA-Sud..			2.634			26			2.660
MARRAKECH-inter..			6.500			100			6.600
MARRAKECH-littoral			7.400			35			7.435
AGADIR .....			Récolte insignifiante						
<b>TOTAUX....</b>			<b>56.929</b>			<b>556</b>			<b>57.485</b>
<b>GRENADIERS</b>									
	(S.A.)		(Tertib)			(S.A.)			(Tertib)
OUJDA .....	240		36.019			240			36.019
NADOR ALHUCEMAS	496		74.472			496			74.472
FES-TAZA .....	1.055		158.298			1.055			158.298
MEKNES-Tafilalet ...	356		53.356			356			53.356
TANGER-TETOUAN ..	155		23.298			155			23.298
RABAT-NORD .....	531		79.583			531			79.583
RABAT-SUD .....	159		23.782			159			23.782
CASABLANCA-Nord.	371		55.652			371			55.652
DOUKKALAS .....	265		39.792			265			39.792
TADLA-CASA-Sud..	1.162		174.247			1.162			174.247
MARRAKECH-inter..	1.845		276.782			1.845			276.782
MARRAKECH-littoral	379		56.777			379			56.777
AGADIR .....	712		106.848			712			106.848
<b>TOTAUX....</b>	<b>7.726</b>		<b>1.158.906</b>			<b>7.726</b>			<b>1.158.906</b>

CAMPAGNE AGRICOLE 1958-1959

REGIONS Statistiques	MAROCAINS		EUROPÉENS		TOTAUX	
<b>FRUITIERS DIVERS ET CAROUBES</b> (Production en tonnes) (Source : S.A.)						
	Fruitiers divers	Caroubes	Fruitiers divers	Caroubes	Fruitiers divers	Caroubes
OUJDA .....	150				150	
NADOR ALHUCEMAS						
FES-TAZA .....	1.500	6.500	100	300	1.600	6.800
MEKNES-Tafilelet ...						
TANGER-TETOUAN ..						
RABAT-NORD .....	70	5.000	15	200	85	5.200
RABAT-SUD .....						
CASABLANCA-Nord.						
DOUKKALAS .....						
TADLA-CASA-Sud..	1.486	500	25		1.511	500
MARRAKECH-inter..	15		80		95	
MARRAKECH-littoral	110	2.500		200	110	2.700
AGADIR .....		3.500		300		3.800
<b>TOTAUX .....</b>	<b>3.331</b>	<b>18.000</b>	<b>220</b>	<b>1.000</b>	<b>3.551</b>	<b>19.000</b>
<b>CHAMEAUX</b> (Source : Tertib)						
	Nombre de têtes adultes	Nombre de têtes Jeunes	Nombre de têtes adultes	Nombre de têtes Jeunes	Nombre de têtes adultes	Nombre de têtes Jeunes
OUJDA .....	10.602	843	1.593		12.195	932
NADOR ALHUCEMAS	1.797	125		89	1.797	125
FES-TAZA .....	3.461	380	2		3.463	380
MEKNES-Tafilelet ...	14.749	1.404			14.749	1.404
TANGER-TETOUAN ..	139	22			139	22
RABAT-NORD .....	11	1			11	1
RABAT-SUD .....	2.177	93			2.177	93
CASABLANCA-Nord.	31.139	645	41	5	31.180	650
DOUKKALAS .....	32.953	837	15	1	32.968	838
TADLA-CASA-Sud..	11.208	485	4		11.212	485
MARRAKECH-inter..	32.346	2.473	4		32.350	2.473
MARRAKECH-littoral	31.400	1.530	11	3	31.411	1.533
AGADIR .....	25.287	357			25.287	357
<b>TOTAUX .....</b>	<b>197.269</b>	<b>9.195</b>	<b>1.670</b>	<b>98</b>	<b>198.939</b>	<b>9.293</b>
<b>CHEVAUX ET JUMENTS</b> (Source : Tertib)						
	Chevaux	Juments	Chevaux	Juments	Chevaux	Juments
OUJDA .....	1.911	6.886	324	558	2.235	7.444
NADOR ALHUCEMAS	918	3.279	16	37	934	3.316
FES-TAZA .....	5.238	22.011	94	112	5.332	22.123
MEKNES-Tafilelet ...	8.732	19.671	284	248	9.016	19.919
TANGER-TETOUAN ..	6.837	9.519	204	146	7.041	9.665
RABAT-NORD .....	14.797	15.353	213	117	15.010	15.470
RABAT-SUD .....	9.885	11.639	213	157	10.098	11.796
CASABLANCA-Nord.	14.103	22.016	585	344	14.688	22.360
DOUKKALAS .....	4.452	8.374	159	51	4.611	8.425
TADLA-CASA-Sud..	10.198	13.854	34	13	10.232	13.867
MARRAKECH-inter..	4.181	17.801	67	122	4.248	17.923
MARRAKECH-littoral	4.073	12.027	18	13	4.091	12.040
AGADIR .....	447	4.713	11	10	458	4.723
<b>TOTAUX .....</b>	<b>85.772</b>	<b>167.143</b>	<b>2.222</b>	<b>1.928</b>	<b>87.994</b>	<b>169.071</b>

## CAMPAGNE AGRICOLE 1958-1959

REGIONS Statistiques	MAROCAINS		EUROPEENS		TOTAUX	
	Nombre de têtes	Nombre de têtes	Nombre de têtes	Nombre de têtes	Nombre de têtes	Nombre de têtes
<b>MULETS ET ANES</b> (Source : Tertib)						
	Mulets	Anes	Mulets	Anes	Mulets	Anes
OUJDA .....	4.187	40.057	791	2.289	4.978	42.346
NADOR ALHUCEMAS	11.169	39.346	38	27	11.207	39.373
FES-TAZA .....	54.200	108.457	391	161	54.591	108.618
MEKNES-Taflalet ...	38.918	77.699	661	206	39.579	77.905
TANGER-TETOUAN .	16.470	33.309	226	119	16.696	33.428
RABAT-NORD .....	23.097	68.647	443	162	23.540	68.809
RABAT-SUD .....	9.421	40.938	451	119	9.872	41.057
CASABLANCA-Nord.	11.404	103.962	739	340	12.143	104.302
DOUKKALAS .....	8.348	90.605	108	164	8.456	90.769
TADLA-CASA-Sud..	22.934	94.523	79	45	23.013	94.568
MARRAKECH-inter..	32.485	190.842	164	196	32.649	191.038
MARRAKECH-littoral	12.175	130.650	52	63	12.227	130.713
AGADIR .....	20.363	104.600	4	23	20.367	104.623
<b>TOTAUX .....</b>	<b>265.171</b>	<b>1.123.635</b>	<b>4.147</b>	<b>3.914</b>	<b>269.318</b>	<b>1.127.549</b>
<b>BOVINS</b> (Source : Tertib)						
	Bœufs	Veaux	Bœufs	Veaux	Bœufs	Veaux
OUJDA .....	20.463	6.699	1.833	524	22.296	7.223
NADOR ALHUCEMAS	52.179	18.547	132	61	52.311	18.608
FES-TAZA .....	204.999	48.856	1.358	552	206.357	49.408
MEKNES-Taflalet ...	144.475	45.807	2.590	969	147.065	46.776
TANGER-TETOUAN .	190.018	24.588	1.830	503	191.848	25.091
RABAT-NORD .....	194.069	55.226	4.778	1.037	198.847	56.263
RABAT-SUD .....	138.780	50.557	3.306	918	142.086	51.475
CASABLANCA-Nord.	154.861	64.133	7.099	1.960	161.960	66.093
DOUKKALAS .....	189.486	62.824	2.495	887	191.981	63.711
TADLA-CASA-Sud..	126.510	34.915	777	457	127.287	35.372
MARRAKECH-inter..	242.325	81.497	1.194	735	243.519	82.232
MARRAKECH-littoral	144.419	36.405	285	184	144.704	36.589
AGADIR .....	148.939	41.280	153	94	149.092	41.374
<b>TOTAUX .....</b>	<b>1.951.523</b>	<b>571.334</b>	<b>27.830</b>	<b>8.881</b>	<b>1.979.353</b>	<b>580.215</b>
<b>PORCS</b> (Source : Tertib)						
OUJDA .....			1.740		1.740	
NADOR ALHUCEMAS			459		459	
FES-TAZA .....			4.296		4.296	
MEKNES-Taflalet ...			4.698		4.698	
TANGER-TETOUAN .			5.989		5.989	
RABAT-NORD .....	17		6.458		6.475	
RABAT-SUD .....			7.120		7.120	
CASABLANCA-Nord.	11		20.655		20.666	
DOUKKALAS .....			1.519		1.519	
TADLA-CASA-Sud..			1.225		1.225	
MARRAKECH-inter..			1.780		1.780	
MARRAKECH-littoral			932		932	
AGADIR .....			356		356	
<b>TOTAUX .....</b>	<b>28</b>		<b>57.227</b>		<b>57.255</b>	

CAMPAGNE AGRICOLE 1958-1959

REGIONS Statistiques	MAROCAINS		EUROPEENS		TOTAUX	
	Nombre de têtes	Nombre de têtes	Nombre de têtes	Nombre de têtes	Nombre de têtes	Nombre de têtes
<b>MOUTONS</b> (Source : Tertib et Elevage)						
	Adultes	Totaux	Adultes	Totaux	Adultes	Taux de crois- sance
OUJDA .....	657.940	789.528	56.198	67.437	714.138	20
NADOR ALHUCEMAS	214.762	251.271	934	1.092	215.696	17
FES-TAZA .....	1.217.517	1.521.896	7.723	9.653	1.225.240	25
MEKNES-Tafilalet ...	1.324.430	1.237.587	10.767	12.918	1.335.197	20
TANGER-TETOUAN .	295.097	360.018	1.216	1.483	296.313	22
RABAT-NORD .....	617.796	741.355	13.669	16.402	631.465	20
RABAT-SUD .....	551.246	716.359	17.773	23.104	569.019	30
CASABLANCA-Nord.	603.075	723.690	29.748	35.697	632.823	20
DOUKKALAS .....	339.187	373.105	6.290	6.919	345.477	10
TADLA-CASA-Sud..	1.157.971	1.273.768	5.978	6.575	1.163.949	10
MARRAKECH-inter..	1.934.429	3.095.086	11.891	19.025	1.946.320	60
MARRAKECH-littoral	688.062	1.066.496	1.502	2.328	689.564	55
AGADIR .....	495.878	570.259	495	569	496.373	15
<b>TOTAUX .....</b>	<b>10 097.390</b>	<b>12 720.418</b>	<b>164.184</b>	<b>203 202</b>	<b>10.261.574</b>	<b>27</b>
<b>CHEVRES</b> (Source : Tertib et Elevage)						
	Adultes	Totaux	Adultes	Totaux	Adultes	Taux de crois- sance
OUJDA .....	245.340	294.408	14 665	17.598	260.005	20
NADOR ALHUCEMAS	168.311	148.580	943	1.103	169.254	17
FES-TAZA .....	677.059	846.323	304	380	677.363	25
MEKNES-Tafilalet ...	653.080	352.875	369	433	653.449	20
TANGER-TETOUAN .	388.710	474.226	4.732	5.773	393.442	22
RABAT-NORD .....	85.032	102.038	303	363	85.335	20
RABAT-SUD .....	154.295	200.583	2.388	3.104	156.683	30
CASABLANCA-Nord.	27.496	32.995	1.425	1.710	28.921	20
DOUKKALAS .....	3.983	4.381	100	110	4.083	10
TADLA-CASA-Sud..	462.965	509.261	73	80	463.038	10
MARRAKECH-inter..	1.173.138	1.877.020	1.039	1.662	1.174.177	60
MARRAKECH-littoral	345.193	535.049	292	452	345.485	55
AGADIR .....	938.033	1.078.737	8	9	938.041	15
<b>TOTAUX .....</b>	<b>5 322.635</b>	<b>6.456.476</b>	<b>26.641</b>	<b>32.777</b>	<b>5 349.276</b>	<b>31</b>
<b>RUCHES (nombre)</b> (Source : S.A.)						
OUJDA .....						
MAROC ORIENTAL..	185		12		197	
FES-TAZA .....	300		112		412	
MEKNES-Tafilalet ...	71		325		396	
TANGER-TETOUAN .	155		77		232	
RABAT-NORD .....	60		2.474		2.534	
RABAT-SUD .....			1.687		1.687	
CASABLANCA-Nord.			448		448	
DOUKKALAS .....			20		20	
TADLA-CASA-Sud..			6		6	
MARRAKECH-inter..			54		54	
MARRAKECH-littoral			21		21	
AGADIR .....			50		50	
<b>TOTAUX .....</b>	<b>771</b>		<b>5.286</b>		<b>6.057</b>	

## STATISTIQUES FORESTIERES

(Source : Division des Forêts)

I. — SUPERFICIES EN TERRAINS BOISES ET FORETS				II. — PRODUCTIONS EN TONNES	
	Forêts naturelles	Reboisements	Total		
Terrains domaniaux ..	4.760.423	49.577	4.810.000	A) Liège mâle .....	35.000
Terrains collectifs ou de situation foncière indéterminée .....			1.321.000	Liège de reproduction ....	9.250
Propriétés privées ....			33.000	<b>Total.....</b>	<b>44 250</b>
<b>Totaux généraux....</b>			<b>6.164.000</b>	B) Alfa (tonnes d'alfa sec)	
				Alfa de papeterie .....	86.500
				Autus .....	4.500
				C) Bois de feu .....	250.000
				Bois d'œuvre .....	65.000
				D) Huile d'argan .....	3.500

**EXPORTATIONS DE LEGUMES FRAIS CONTROLES PAR L'O. C. E.  
POUR LA CAMPAGNE 1958-1959**

Désignation de l'espèce	Quantités exprimées en tonnes												
	Oct.	Nov.	Déc.	Janv.	Fév.	Mars	Avril	Mai	Juin	Juill.	Août	Sept.	Total
Tomates .....	487	2.363	3.536	2.693	9 357	19.318	34.302	43.113	23.497	380	322	177	139.545
Pomm. de terre	14	72	308	366	1.315	27.070	18 654	5.223	3.587	390	593	185	57.777
Autres légumes frais .....	1.364	1.628	1.240	711	1.269	2.972	3.270	3.470	3 889	822	1.260	869	22.764
<b>Total....</b>	<b>1 865</b>	<b>4.063</b>	<b>5.084</b>	<b>3.770</b>	<b>11.941</b>	<b>49.360</b>	<b>56.226</b>	<b>51.806</b>	<b>30.973</b>	<b>1.592</b>	<b>2.175</b>	<b>1.231</b>	<b>220.086</b>

**TABLEAU COMPARATIF DES EXPORTATIONS D'AGRUMES  
POUR LA CAMPAGNE 1958-1959**

Source : O.C.E.

Désignation de l'espèce	Quantités exprimées en tonnes												
	Oct.	Nov.	Déc.	Janv.	Fév.	Mars	Avril	Mai	Juin	Juill.	Août	Sept.	Total
Oranges .....	28	24.610	50.113	28.804	19.205	23.195	40.456	41.688	11.144	226	8	—	239.477
Citrons .....	80	154	630	330	427	607	157	376	150	14	81	16	3.022
Mandarines ...	1	42	378	452	175	100	27	—	—	—	—	—	1.175
Clémentines ..	114	7.304	7.972	1.392	65	1	—	—	—	—	—	—	16.848
Pomélos .....	30	213	561	224	294	879	866	1.816	932	74	45	—	5.934
<b>Totaux....</b>	<b>253</b>	<b>32.323</b>	<b>59.654</b>	<b>31 202</b>	<b>20.166</b>	<b>24.782</b>	<b>41.506</b>	<b>43 880</b>	<b>12.226</b>	<b>314</b>	<b>134</b>	<b>16</b>	<b>266.456</b>

## CONSOMMATION D'ENGRAIS

Année 1959

ENGRAIS	TONNAGES BRUTS D'ENGRAIS (tonnes)			TONNAGES EN ELEMENTS PURS (tonnes)				
	d'impor- tation	de fabri- cation locale	Totaux	Azote	P2 O5			K2 O
					Impor- tation	Fabrica- tion locale	Totaux	
<b>I. — Azote :</b>								
- Sulfate d'ammoniaque .....	12.574		12.574	2.558				
- Nitrate d'ammoniaque et am- monitrate .....	9.428		9.428	2.808				
- Sulfonitrate d'ammoniaque ..	450		450	110				
- Nitrate de soude .....	6		6	1				
- Nitrate de chaux .....	320		320	49				
- Cyanamide .....	70		70	13				
- Urée .....	2.520		2.520	1.136				
<b>Total engrais azotés....</b>	<b>25.368</b>		<b>25.368</b>	<b>6.675</b>				
<b>II. — Engrais phosphatés :</b>								
- Superphosphate simple .....	—	78.733	78.733	—	—	14.072	14.072	
Superphosphate triple .....	—	—	—	—	—	—	—	
- Phosphate bicalcique .....	4.000	304	4.304	—	1.600	97,4	1.697,4	
- Phospal .....	30	—	30	—	10,2	—	10,2	
- Scories .....	139	—	139	—	24,4	—	24,4	
- Phosphate naturel pulv. ....	—	26.752	26.752	—	—	8.836	8.836	
<b>Total engrais phosphatés....</b>	<b>4.169</b>	<b>105.789</b>	<b>109.958</b>	<b>—</b>	<b>1.634,6</b>	<b>23.005,4</b>	<b>24.640,0</b>	
<b>III. — Engrais potassiques :</b>								
- Chlorure de potasse .....	5.235		5.235					3.141
- Sulfate de potasse .....	4.000		4.000					2.000
<b>Total engrais potassiques....</b>	<b>9.235</b>		<b>9.235</b>					<b>5.141</b>
<b>IV. — Engrais combinés :</b>								
- Nitrate de potasse .....	300		300	135				120
- Phosphate d'ammoniaque ....	247		247	49	99		99	
<b>Total engrais combinés....</b>	<b>547</b>		<b>547</b>	<b>184</b>	<b>99</b>		<b>99</b>	<b>120</b>
<b>V. — Engrais composés :</b>								
- Divers .....	5.094		5.094	1.054	578		578	732

## R E C A P I T U L A T I O N

I. - Engrais azotés .....	25.368		25.368	6.675				
II. - Engrais phosphatés .....	4.169	105.789	109.958		1.634,6	23.005,4	24.640	
III. - Engrais potassiques ....	9.235		9.235					5.141
IV. - Engrais combinés .....	547		547	184	99		99	120
V. - Engrais composés .....	5.094		5.094	1.054	578		575	732
<b>Totaux....</b>	<b>44.413</b>	<b>105.789</b>	<b>150.202</b>	<b>7.913</b>	<b>2.311,6</b>	<b>23.005,4</b>	<b>25.317</b>	<b>5.993</b>



REGIONS
OUJDA .....
NADOR-Alhucemas.
FES-TAZA .....
MEKNES .....
TETOUAN-TANGER
RABAT-NORD .....
RABAT-SUD .....
CHAOUIA .....
DOUKKALA .....
TADLA .....
MARRAKECH-littora
MARRAKECH-inter.
AGADIR .....
<b>TOTAUX...</b>

Légende : • Le re  
 — Résul

**CULTURES IRRIGUÉES**  
**CAMPAGNE AGRICOLE 1956-1957**

(Source : S.A.)

REGIONS	TERRES LABOURABLES ET CULTURES D'ARBRES																										
	Terres à cultures			Prairies temporaires			Jachères			Vignobles			Vergers			Cultures maraîchères			Prairies permanentes			TOTAL			Dont par pompage		
	Marocains	Euro-péens	Total	Marocains	Euro-péens	Total	Marocains	Euro-péens	Total	Marocains	Euro-péens	Total	Marocains	Euro-péens	Total	Marocains	Euro-péens	Total	Marocains	Euro-péens	Total	Marocains	Euro-péens	Total	Marocains	Euro-péens	Total
<b>OUJDA</b> .....	6.300	560	6.860	465	250	715	2.940	220	3.160	650	7.400	8.050	5.895	3.595	9.490	3.235	1.150	4.385	—	—	—	19.485	13.175	32.660	7.200	8.800	16.000
<b>NADOR-Alhucemas</b> ..	»	»	»	»	»	»	»	»	»	»	»	»	»	»	»	»	»	»	»	»	»	»	»	»	»	»	»
<b>FES-TAZA</b> .....	25.605	783	26.388	165	175	340	0	100	100	60	220	280	2.025	1.870	3.895	3.140	730	3.870	200	330	530	31.195	4.208	35.403	190	1.440	1.630
<b>MEKNES</b> .....	29.000	60	29.060	196	1.473	1.669	8.000	500	8.500	—	—	—	1.027	2.200	3.227	2.800	571	3.371	—	10	10	41.023	4.814	45.837	2.000	2.300	4.300
<b>TETOUAN-TANGER</b> ..	»	»	»	»	»	»	»	»	»	»	»	»	»	»	»	»	»	»	»	»	»	»	»	»	»	»	»
<b>RABAT-NORD</b> .....	1.520	9.126	10.643	121	524	645	8.750	9.400	18.150	209	6.826	7.035	6.121	26.245	32.366	3.330	2.037	5.367	—	162	162	20.051	54.320	74.371	6.120	26.955	33.075
<b>RABAT-SUD</b> .....	—	—	—	170	582	752	175	160	335	—	—	—	1.270	2.200	3.470	1.103	601	1.704	10	60	70	2.728	3.603	6.331	1.150	2.730	3.880
<b>CHAOUIA</b> .....	240	10	250	—	140	140	—	—	—	—	15	15	1.170	1.120	2.290	5.200	3.975	9.175	—	340	340	6.610	5.600	12.210	5.620	4.330	9.950
<b>DOUKKALA</b> .....	2.240	500	2.740	20	120	140	1.000	100	1.100	—	—	—	100	400	500	1.300	900	2.200	40	30	70	4.700	2.050	6.750	1.300	1.200	2.500
<b>TADLA</b> .....	28.968	8.800	37.768	2.982	781	3.763	2.822	540	3.362	—	—	—	5.235	690	5.925	2.547	1.420	3.967	—	—	—	42.554	12.231	54.785	246	977	1.223
<b>MARRAKECH-littoral</b> ..	—	—	—	13	2	15	—	5	5	—	—	—	120	6	126	280	12	292	15	2	17	428	27	455	300	27	327
<b>MARRAKECH-inter.</b> ..	158.500	3.800	162.300	—	127	127	14.000	350	14.350	1.600	120	1.720	44.000	8.000	52.000	3.727	227	3.954	595	1.120	1.715	222.422	13.744	236.166	3.600	3.850	7.450
<b>AGADIR</b> .....	25.830	200	26.030	—	—	—	—	—	—	18	2	20	7.275	4.388	11.663	2.000	450	2.450	450	50	500	35.573	5.090	40.663	6.200	5.000	11.200
<b>TOTAUX</b> .....	278.203	23.839	302.042	4.132	4.174	8.306	37.687	11.375	49.062	2.537	14.583	17.120	74.238	50.714	124.952	28.662	12.073	40.735	1.310	2.104	3.414	426.769	118.862	545.631	33.926	57.609	91.535

Légende : » Le renseignement ne peut être obtenu ou n'existe pas faute d'enquête ;

— Résultat rigoureusement nul.

**CULTURES FOURRAGÈRES**  
**SUPERFICIES EN HECTARES**  
**POUR LA CAMPAGNE 1958-1959**

(Source : S.A.)

REGIONS	CULTURES FOURRAGERES PERMANENTES								CULTURES FOURRAGERES ANNUELLES												TOTAL GENERAL					
	Luzerne		Autres légumi- neuses		Graminées		Autres cultures fourragères permanentes		Bersim		Céréales en vert et graminées annuelles		Association légumi- neuses céréales		Racines et tubercules		Autres légumi- neuses annuelles		Autres cultures fourragères annuelles		Orobe		Total			
	en sec	irrigué	en sec	irrigué	en sec	irrigué	en sec	irrigué	en sec	irrigué	en sec	irrigué	en sec	irrigué	en sec	irrigué	en sec	irrigué	en sec	irrigué	en sec	irrigué	en sec	irrigué		
OUJDA .....		950			300				40	715	200				12									1.015	1.202	2.217
NADOR-Alhucemas ..																										
FES .....		400		20	50	60			500	800		450	20	50	40	50			380					1.400	1.420	2.820
MEKNES .....		200							50		100		1.000		100			200							1.650	1.650
TANGER-TETOUAN ..		70	110	20					60	420	10	50	5	10	50			95						685	215	900
RABAT-NORD .....		67			20				320	76	20	420								3.805				4.585	143	4.728
RABAT-SUD .....		35				5			10	80	1.750	1.000		290										3.050	120	3.170
CHAOUIA-Doukkala ..		5.788				25	28		283	261	3.175	8.170	975	8	79	35	446	30						4.986	14.317	9.303
TADLA .....		1.985		350		69				190		8		4											2.606	2.606
MARRAKECH-inter. ..		1.112				120	30		400		700		63		1									31	2.395	2.426
MARRAKECH-littoral ..		39			11		11				120													142	39	181
AGADIR .....		408				8		1.840																	2.256	2.256
<b>TOTAUX.....</b>	—	<b>11.054</b>	<b>110</b>	<b>390</b>	<b>381</b>	<b>287</b>	<b>69</b>	<b>1.840</b>	<b>613</b>	<b>1 657</b>	<b>7.000</b>	<b>9.188</b>	<b>2.895</b>	<b>1 100</b>	<b>430</b>	<b>237</b>	<b>496</b>	<b>30</b>	<b>95</b>	<b>580</b>	<b>3.805</b>	—		<b>15.894</b>	<b>26.363</b>	<b>42.257</b>