

G. — DEMOGRAPHIE

Mouvement naturel de la population

a) Mariages, naissances, mort-nés, décès (population non marocaine)

ANNEE ET TRIMESTRE	Mariages	Naissances vivantes	Mort-nés	Décès au total	Décès d'enfants de moins d'un an
1949 - Moyenne trimestrielle	734	2.453	65	713	148
1950 - » »	738	2.580	71	791	159
1951 - » »	741	2.744	77	797	133
1951 - 4 ^e trimestre	806	2.743	92	834	132
1952 - 1 ^{er} trimestre	671	3.019	89	810	118
1952 - 2 ^e trimestre	903	2.664	93	727	102
1952 - 3 ^e trimestre	671	2.864	60	763	132
1952 - 4 ^e trimestre	967	2.980	93	838	177
1953 - 1 ^{er} trimestre	670	2.920	70	908	145
1953 - 2 ^e trimestre	937	2.879	74	800	129
1953 - 3 ^e trimestre	830	2.750	76	854	173

b) Taux de nuptialité, de natalité et de mortalité (population non marocaine)

ANNEE ET TRIMESTRE	Proportions pour 10.000 habitants (1)			Mort-nés pour 1.000 naissances au total	Décès d'enfants de moins d'un an pour 1000 naissances vivantes
	Nouveaux mariés	Naissances vivantes	Décès		
1949 - Moyenne trimestrielle	163	273	88	26	60
1950 - » »	155	272	83	27	62
1951 - » »	148	273	80	28	49
1951 - 4 ^e trimestre	159	271	84	33	59
1952 - 1 ^{er} trimestre	134	302	81	29	44
1952 - 2 ^e trimestre	180	264	72	34	37
1953 - 3 ^e trimestre	128	274	73	22	47
1952 - 4 ^e trimestre	187	288	81	30	62
1953 - 1 ^{er} trimestre	128	279	86	23	51
1953 - 2 ^e trimestre	178	272	75	25	45
1953 - 3 ^e trimestre	151	251	78	27	60

(1) Ramenées à l'année entière.

1^o) Le délai de déclaration des naissances et des décès est de 30 jours ; les tableaux ci-dessus correspondent aux dates réelles des événements et non aux dates d'enregistrement à l'état civil.2^o) Sont également compris dans les mort-nés les enfants nés vivants ayant vécu moins de 72 heures et non déclarés comme tels dans ce délai.3^o) Les taux mensuels de mortalité infantile sont calculés en rapportant les décès du mois — ramenés à l'année entière — au total des naissances vivantes du mois et des onze mois précédents.4^o) Les tableaux ci-dessus se rapportent à l'ensemble de la population non marocaine : Français y compris les Français de statut musulman (originaires d'Algérie), étrangers. Or, si les Français musulmans déclarent régulièrement leurs naissances et décès, il n'en est pas de même pour les mariages qui ne sont que rarement enregistrés à l'état civil chérifien ; il en résulte que les taux de nuptialité indiqués sont trop faibles.

c) Décès dans la population marocaine des municipalités

Constatations de décès par les bureaux d'hygiène des 19 municipalités

ANNEE ET TRIMESTRE	MUSULMANS	ISRAELITES	TOTAL
1949 - Moyenne trimestrielle	4.881	528	5.409
1950 - » »	5.022	539	5.552
1951 - » »	5.849	496	6.345
1951 - 4 ^e trimestre	6.250	456	6.706
1952 - 1 ^{er} trimestre	6.617	474	7.091
1952 - 2 ^e trimestre	5.643	416	6.069
1952 - 3 ^e trimestre	5.585	418	6.003
1952 - 4 ^e trimestre	6.099	416	6.515
1953 - 1 ^{er} trimestre	5.655	417	6.072
1953 - 2 ^e trimestre	5.345	367	5.712
1953 - 3 ^e trimestre	5.510	396	5.906

Les éléments du tableau ci-dessus sont dénués de signification démographique ; ils permettent seulement de suivre un des aspects de l'activité des bureaux d'hygiène.

d) Taux de mortalité (population marocaine)

D'après les décès constatés par les bureaux d'hygiène de Casablanca, Rabat et Oujda

DATE	POPULATION moyenne estimée		Décès constatés		DECES pour 10.000 habitants		
	Musulmans	Israélites	Musulmans	Israélites	Musulmans	Israélites	Ensemble
	milliers d'habit.						
1949 - Moyenne trimestrielle	575	85	3.492	354	229	160	220
1950 - » »	595	87	3.434	315	231	143	220
1951 - » »	615	88	3.678	330	239	150	228
1952 - » »	630	90	3.703	306	235	136	221
1951 - 2 ^e trimestre	613	88	3.383	286	218	130	209
1951 - 3 ^e trimestre	617	88	3.474	369	225	168	218
1951 - 4 ^e trimestre	623	88	3.931	321	252	146	239
1952 - 1 ^{er} trimestre	625	90	4.111	338	267	152	252
1952 - 2 ^e trimestre	625	90	3.473	310	222	138	212
1952 - 3 ^e trimestre	635	90	3.423	289	216	128	205
1952 - 4 ^e trimestre	635	90	3.803	285	240	127	225
1953 - 1 ^{er} trimestre	650	93	3.227	273	202	119	192
1953 - 2 ^e trimestre	650	93	3.275	239	202	103	190
1953 - 3 ^e trimestre	670	93	3.311	271	196	116	186

Le Centre d'Etudes Supérieures Scientifiques de Rabat

On ne commença à donner l'enseignement Supérieur des Sciences au Maroc qu'en novembre 1940. Encore cet enseignement n'eut-il, du fait de la guerre et de l'isolement du Maroc, qu'une existence précaire : la mobilisation de 1942 lui enleva la plupart de ses étudiants ; l'impossibilité de construire imposa l'utilisation de locaux de fortune disposés aux quatre coins de Rabat : au lycée Gouraud, au collège Moulay Youssef et à l'Institut Scientifique chérifien. Les conditions aujourd'hui sont complètement renversées. En témoignent les immenses constructions qui se dressent aujourd'hui, avenue Biarnay, à Rabat, et qui groupent sur la colline de l'Aguedal, entre la Bibliothèque Générale du Protectorat et l'Institut Scientifique l'ensemble de la Sorbonne scientifique du Maroc.

L'ENSEIGNEMENT

A l'origine, le Centre d'Etudes Supérieures Scientifiques n'assurait que la préparation aux certificats d'études supérieures de : mathématiques générales, mathématiques-physique-chimie (M.P.C.), sciences physiques-chi-

miques-naturelles (S.P.C.N.), physique-chimie-biologie (P.C.B.).

Au mois d'octobre 1948, une école de techniciens de laboratoire lui était annexée. Son but est de former des préparateurs ou aides techniques pour les laboratoires industriels, médicaux ou pharmaceutiques. C'est la seule école de ce genre existant en Afrique du Nord. Depuis octobre 1948 le Centre prépare le certificat d'études supérieures de géologie, sous le contrôle de la Faculté des Sciences de Bordeaux. A partir de cette même date, il a été organisé des travaux pratiques de physique générale. En octobre 1949 la première année d'études d'odontostomatologie (chirurgie dentaire) a été créée. Un laboratoire spécial a été aménagé pour ce nouvel enseignement appelé à se développer. A la rentrée de novembre 1951, la préparation du certificat de mécanique rationnelle a été organisée, puis en novembre 1952, celle des certificats de géologie et de physique générale.

Le tableau ci-dessous donne le nombre d'étudiants inscrits aux divers certificats depuis la création du Centre.

ANNEES	P.C.B.	M.P.C.	S.P.C.N.	M.G.	Techniciens	Géologie	Mécanique Ration.	Physique Générale	Zoo.	Total
1940-1941 ..	20	12	16	17						65
1941-1942 ..	31	5	11	28						75
1942-1943 ..	28	10	4	16						58
1943-1944 ..	45	13	16	20						94
1944-1945 ..	80	9	22	15						126
1945-1946 ..	62	10	7	18	11					108
1946-1947 ..	44	5	5	8	22					84
1947-1948 ..	53	9	7	17	22					108
1948-1949 ..	39	8	21	13	23	5				109
1949-1950 ..	83	11	25	9	22	6				156
1950-1951 ..	82	12	21	13	23	12				163
1951-1952 ..	53	22	36	31	23	18	16	12		211
1952-1953 ..	85	18	48	16	19	12	16	13	27	254

N. B. — Les chiffres portés dans ce tableau concernent les étudiants qui suivent les cours au Centre. Un étudiant, bien qu'inscrit à deux certificats, n'est compté qu'une fois. Par exemple, un élève préparant à la fois le P.C.B. et le S.P.C.N. est compté parmi les étudiants du S.P.C.N. s'il suit les cours du S.P.C.N.

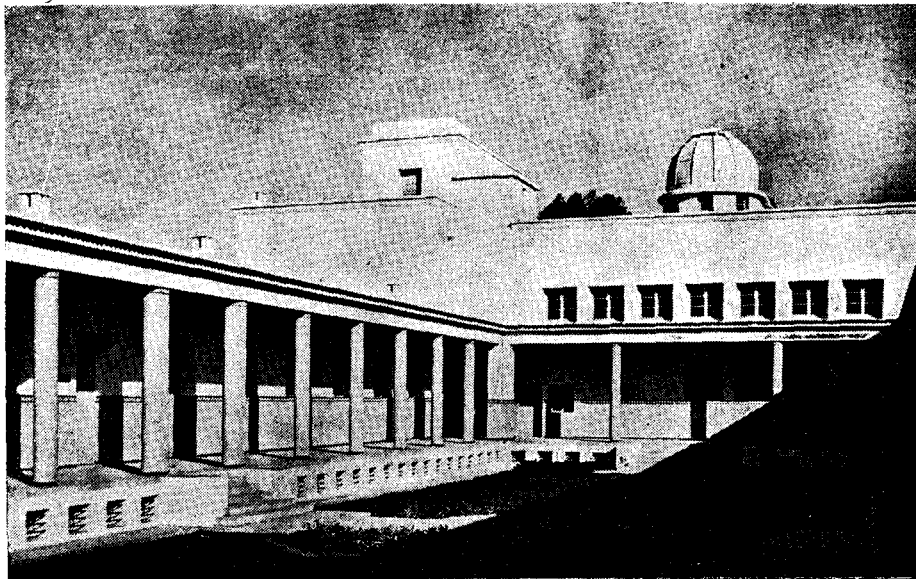
L'Ecole des techniciens de laboratoire de Rabat annexée ou C.E.S.S. recrute ses élèves au concours. Celui-ci a lieu au mois d'octobre de chaque année. Les candidats doivent être possesseurs d'un brevet élémentaire, d'un brevet d'enseignement primaire supérieur, d'un brevet d'études du premier cycle, de la première partie du baccalauréat, d'un brevet d'enseignement industriel ou agricole, ou bien, pour les Musulmans, du brevet d'études complémentaires musulman. Les candidats reçus au nombre de douze par promotion, sont internes. Les études durent encore deux ans. Elles sont gratuites. Les élèves se partagent en deux sections : la section A reçoit ceux qui se destinent aux laboratoires ou entreprises à caractère industriel, la section B ceux qui se destinent aux laboratoires à caractère biologique, médical, pharmaceutique, agricole.

Le choix de la section se fait au moment du concours d'entrée et les places sont allouées suivant le rang de classement au concours en tenant compte du désir du candidat. A leur sortie de l'école, les élèves ne sont pas automatiquement placés, soit en qualité de fonctionnaires, soit dans le secteur privé, mais la direction de l'école s'intéresse aux débouchés offerts aux élèves, s'efforce de centraliser les demandes concernant des secteurs public ou privé en liaison avec l'Association des anciens élèves de l'Ecole.

LES BATIMENTS

Au moment où l'on s'apprête à l'inaugurer, le Centre d'Etudes supérieures scientifiques présente l'ensemble achevé de ses constructions, dont chaque année a vu

grandir les divers éléments depuis 1946. Le bloc de chimie était achevé en 1947. Depuis lors, chaque année, des crédits importants furent consacrés à l'édification et l'aménagement du bloc de Physique, du bloc de Biologie, du bloc central qui comporte un grand hall, la spacieuse salle des conférences et les bureaux administratifs.



Centre d'Etudes Supérieures Scientifiques de Rabat. — Vue du patio du pavillon de Physique avec l'observatoire. (Cliché D.I.P.)

Le pavillon de Physique comprend un grand amphithéâtre de 120 places, une salle de cours de 50 places, une bibliothèque de consultation d'ouvrages pour les étudiants, une salle de travaux pratiques et une salle de travaux de Physique générale.

Le bloc de Chimie comprend au rez-dechaussée, un amphithéâtre de 100 places, deux laboratoires pour la recherche, un laboratoire de travaux pratiques pour les élèves de l'école de techniciens de laboratoire annexée au C.E.S.S., à l'étage, une très grande salle affectée à la préparation des études dentaires, un laboratoire de stomatologie, et, enfin, une salle de travaux pratiques de biologie animale pour le S.C.P.N. et le P.C.B.

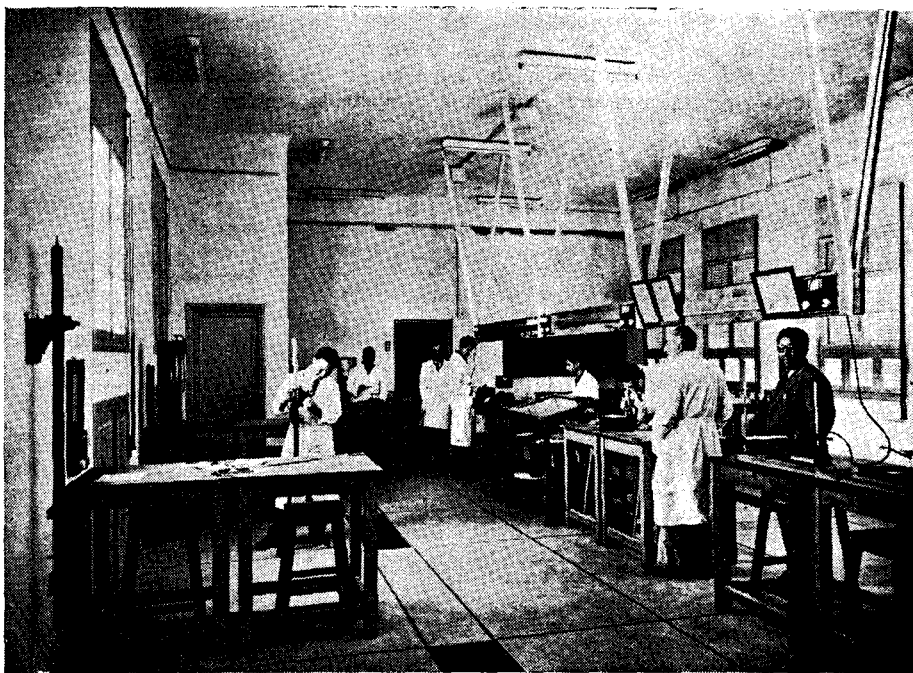
Le bloc de Biologie comprend un grand amphithéâtre de 150 places et se divise en trois groupes d'installations : le groupe de Biologie animale et de zoologie qui dispose : de deux salles de travaux pratiques, d'une salle de collections de Biologie animale, d'une salle d'élevage pour poissons et amphibiens, d'une salle d'expériences climatisée, d'une bibliothèque de consultation à l'usage des élèves.

Le groupe de Biologie végétale comprend deux salles de travaux pratiques (P.C.B. - S.P.C.N.) et de botanique, une bibliothèque de consultations pour les étudiants. Le groupe de Géologie comprend : une salle de cours et travaux pratiques, une salle de fossiles invertébrés marocains et internationaux, une salle d'exposition de fossiles vertébrés. En dehors des bâtiments nouveaux, il existe également à proximité du pavillon de Physique une salle de cours de mathématiques générales et une salle de travaux pratiques de Chimie.

Il s'en faut de très peu que l'Enseignement scientifique supérieur au Maroc soit dès maintenant suffisant pour préparer les étudiants aux diverses licences d'enseignement scientifique. Et c'est précieux étant donné la pénurie des professeurs de sciences. Dès que possible, la préparation aux certificats de calcul intégral, chimie générale et botanique sera organisée. Le Centre d'Etudes supérieures scientifiques qui dispose déjà d'installations équiva-

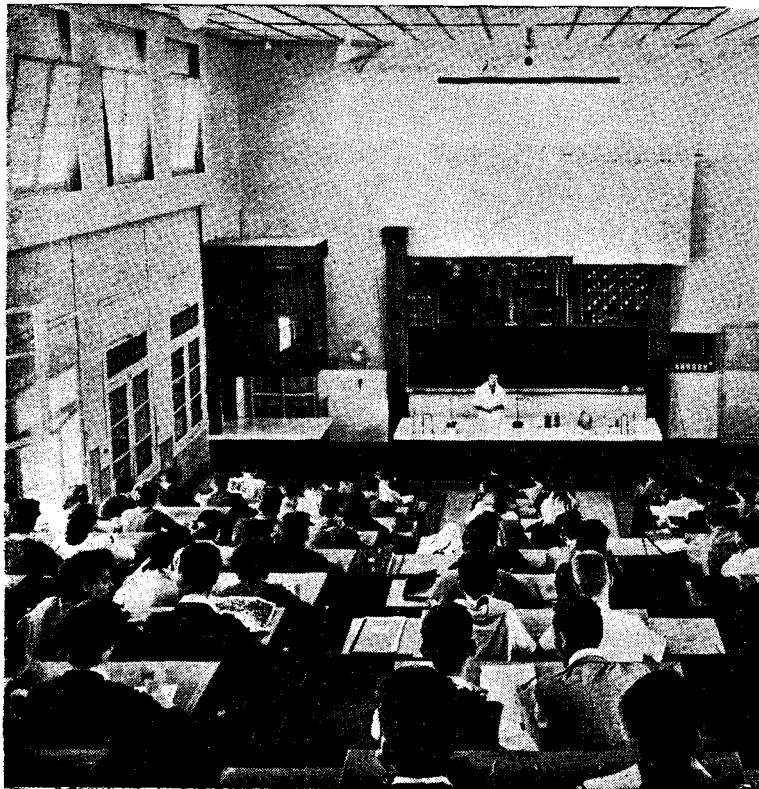
lentes ou supérieures à celles de beaucoup de Facultés des Sciences métropolitaines assurera alors un cycle complet d'études. Dès maintenant, il prépare efficacement l'accès aux diverses carrières scientifiques, l'entrée dans les Facultés de Médecine.

Ainsi s'affirme avec éclat la politique de la Direction de l'Instruction Publique qui désire orienter les élèves



Centre d'Etudes Supérieures Scientifiques de Rabat
La salle des travaux pratiques de Physique

(Cliché D.I.P.)



*Centre d'Etudes Supérieures Scientifiques de Rabat
L'amphithéâtre de Chimie*

(Cliché D.I.P.)

et les étudiants vers l'efficacité pratique tant par le développement de l'enseignement technique des premier et deuxième degrés, que par le développement de l'enseignement scientifique. Et il sied de signaler le nombre croissant des jeunes Marocains qui suivent les cours du C.E.S.S. (près de 49 en 1952-1953 sur 254 étudiants).

Tout cela n'eût pas été possible si l'on n'avait trouvé sur place, au Maroc, avant même de faire venir de France de jeunes professeurs enthousiastes et compétents.

Tout cela n'eût pas été possible sans l'aide des chercheurs de l'Institut Scientifique Chérifien.

Tout cela enfin, n'eût pas été possible s'il ne s'était trouvé sur place un organisateur de tout premier plan, à la fois enthousiaste et pondéré, persévérant et perspicace, M. Pasqualini, agrégé de mathématiques, docteur ès-sciences mathématiques, directeur du Centre d'Etudes supérieures scientifiques et de l'Institut scientifique chérifien.

J. LE TEMPLIER.

Mouvements migratoires

Passages de voyageurs (1) aux frontières du Maroc

NATIONALITE	Voie empruntée	1950	1951	1952	1952	1952	1953	1953	1953
		moyenne trim.	moyenne trim.	moyenne trim.	3 ^{me} trim.	4 ^{me} trim.	1 ^{er} trim.	2 ^{me} trim.	3 ^e trim.
ENTREES									
Français	Terre	47.616	57.489	73.987	116.440	74.522	51.693	73.885	119.182
	Mer	9.008	9.096	9.862	15.341	11.012	4.883	5.639	14.906
	Air	20.947	22.929	24.589	34.667	26.896	17.894	25.274	45.488
	Total	77.571	89.514	108.438	166.448	112.430	74.470	104.798	179.576
Etrangers	Terre	5.726	6.960	11.976	16.061	12.320	10.218	11.691	13.870
	Mer	741	864	1.630	1.169	1.193	1.167	986	1.329
	Air	2.187	5.847	5.756	5.874	5.255	5.251	6.012	6.409
	Total	8.654	13.671	19.362	23.104	18.768	16.636	18.689	21.608
Marocains (2)	Terre	44.579	31.371	51.731	84.863	44.390	28.907	42.226	40.022
	Mer	898	588	965	1.737	838	749	906	2.342
	Air	837	384	1.392	3.403	811	645	1.279	2.229
	Total	46.314	32.343	54.088	90.003	46.039	30.301	44.411	44.593
Ensemble	Terre	97.921	84.942	137.694	217.364	131.232	90.818	127.802	173.074
	Mer	10.647	8.406	12.457	18.247	13.043	6.799	7.531	18.577
	Air	23.971	24.363	31.737	43.944	32.962	23.790	32.565	54.126
	Total	132.539	117.711	181.888	279.555	177.237	121.407	167.898	245.777
SORTIES									
Français	Terre	44.847	37.917	72.339	106.672	65.279	46.863	85.178	113.007
	Mer	6.432	3.120	8.637	14.149	3.630	3.856	10.566	11.757
	Air	15.235	11.373	17.401	21.114	14.940	14.474	24.732	26.576
	Total	66.514	52.410	98.381	141.935	83.849	65.193	120.476	151.340
Etrangers	Terre	6.153	5.742	12.058	16.490	11.439	8.941	12.932	14.893
	Mer	635	501	1.403	990	774	744	1.073	1.170
	Air	1.837	3.195	6.067	6.901	5.904	5.007	5.387	5.633
	Total	8.625	9.438	19.528	24.381	18.117	14.692	19.392	21.696
Marocains (2)	Terre	20.160	17.988	40.196	58.558	35.471	22.245	36.581	27.622
	Mer	1.484	933	2.154	4.038	1.526	1.524	467	2.267
	Air	638	351	798	1.845	496	474	666	1.468
	Total	22.282	19.272	43.148	64.441	37.493	24.243	37.714	31.357
Ensemble	Terre	71.160	61.647	124.593	181.720	112.189	78.049	134.691	155.522
	Mer	8.551	4.554	12.194	19.177	5.930	6.124	12.106	15.194
	Air	17.710	14.919	24.277	29.860	21.340	19.955	30.785	33.677
	Total	97.421	81.120	161.057	230.757	139.459	104.128	177.582	204.393

(1) Voyageurs de tous âges.

(2) Le fort excédent de marocains par voie de terre ne correspond pas à une immigration réelle, mais semble dû à un enregistrement incomplet des sorties de frontaliers vers l'Algérie dans la région d'Oujda.

Santé publique — Déclarations de maladies contagieuses

Ensemble de la population du Maroc (1)

ANNEE ET TRIMESTRE	Fièvre typhoïde		Fièvre paratyphoïde		Typhus exanthématique		Fièvre récurrente		Variole et varioloïde	
1949 - moy. trimestrielle	192		27		6		3		3	
1950 - » »	80	144	12	18	1	2	4	11	—	3
1951 - » »	34	90	10	10	—	3	1	5	—	2
1952 - » »										
1951 - 2 ^e trimestre	32	51	11	8	—	6	2	3	—	—
1951 - 3 ^e trimestre	31	100	8	8	—	—	1	10	—	—
1951 - 4 ^e trimestre	46	138	8	16	—	3	—	4	—	—
1952 - 1 ^e trimestre	35	103	8	5	—	2	1	2	1	3
1952 - 2 ^e trimestre	35	93	5	1	—	—	3	12	1	2
1952 - 3 ^e trimestre	40	129	7	7	—	—	—	7	—	4
1952 - 4 ^e trimestre	53	135	13	19	—	—	—	2	—	—
1953 - 1 ^e trimestre	31		121		—	—	2	—	—	—
1953 - 2 ^e trimestre	23		118		—	—	1	7	—	—
1953 - 3 ^e trimestre	28		176		—	—	1	18	—	—
	(2)									
ANNEE ET TRIMESTRE	Rougeole rubéole		Scarlatine		Diphthérie		Dysenterie amibienne		Dysenterie bacillaire	
1949 - moy. trimestrielle	603		51		105		6.984		438	
1950 - » »	213	1.396	39	88	56	44	84	6.602	22	786
1951 - » »	229	1.321	24	15	58	50	108	6.210	19	996
1952 - » »										
1951 - 1 ^e trimestre	365	1.118	32	10	49	39	86	5.438	10	674
1951 - 2 ^e trimestre	201	7.765	13	15	41	32	121	6.213	15	1.131
1951 - 3 ^e trimestre	40	847	16	18	37	50	103	6.979	47	1.850
1951 - 4 ^e trimestre	268	1.555	33	18	103	78	123	6.207	2	329
1952 - 1 ^e trimestre	407	2.203	31	10	59	72	52	3.534	1	235
1952 - 2 ^e trimestre	236	1.477	31	15	16	71	98	4.199	2	287
1952 - 3 ^e trimestre	41	480	14	14	42	108	94	5.612	12	517
1952 - 4 ^e trimestre	73	761	66	20	172	102	105	5.178	1	420
1953 - 1 ^e trimestre	383	1.298	71	28	47	118	131	4.372	2	441
1953 - 2 ^e trimestre	132	1.935	62	37	34	108	108	4.609	25	589
1953 - 3 ^e trimestre	33	1.537	45	53	112	148	126	8.852	92	1.263
ANNEE ET TRIMESTRE	Tuberculose pulmonaire ouverte		Lèpre		Trachome		Conjonctivite purulente et ophtalmie des nouveaux-nés		Infection puerpérale	
1949 - moy. trimestrielle	4.776		54		93.306		77.826		54	
1950 - » »	71	5.828	—	75	75	86.799	116	68.873	1	56
1951 - » »	82	7.025	—	91	69	85.698	106	78.421	1	36
1952 - » »										
1951 - 1 ^e trimestre	101	6.886	—	79	40	81.297	30	71.050	—	40
1951 - 2 ^e trimestre	83	7.973	—	108	123	95.324	66	59.946	—	36
1951 - 3 ^e trimestre	59	7.441	—	117	31	87.162	111	93.692	1	54
1951 - 4 ^e trimestre	86	5.801	—	71	83	79.007	218	88.997	1	27
1952 - 1 ^e trimestre	80	5.669	—	87	44	75.416	90	57.330	—	35
1952 - 2 ^e trimestre	75	5.905	—	121	91	99.642	88	60.674	2	38
1952 - 3 ^e trimestre	114	6.009	—	120	50	95.170	145	108.328	1	45
1952 - 4 ^e trimestre	69	5.364	—	88	97	93.270	288	87.636	2	41
1953 - 1 ^e trimestre	92	7.319	—	95	75	89.880	219	57.258	—	64
1953 - 2 ^e trimestre	174	6.490	—	204	106	87.742	266	86.589	22	157
1953 - 3 ^e trimestre	136	7.454	—	113	65	75.111	219	131.239	2	114

(1) Les chiffres de la colonne de gauche représentent les effectifs des malades européens. Ceux de la colonne de droite, les effectifs des malades marocains.

(2) A partir de janvier 1953, ces deux maladies sont bloquées.