

OULAD 'ACEM

La fraction des Oulad 'Acem se divise en deux sous-fractions :

- 1° Oulad Ghanem ;
- 2° Oulad Sa'id.

1° *Oulad Ghanem :*

Se composent de douze douars :

- 1° Premier douar d'El-B'abcha ;
- 2° En-Nejjara ;
- 3° Second douar d'El-B'abcha ;
- 4° Douar du Hadj 'Abd El-Qader El-'Açmi ;
- 5° Oulad Doubba ;
- 6° Zouaouat ;
- 7° Oulad Isef ;
- 8° Qreïdat ;
- 9° Harmoud ;
- 10° Douar d'El-Moreïmi ;
- 11° Douar du cheikh Mohammed El-Haouachi ;
- 12° Douar du cheikh Bou Chta.

Statistique et notables.

1° El-B'abcha, situé à Agla, sur le Sebou, près du gué de Bel-Qçiri.

20 tentes	1.500 moutons
100 habitants	300 bœufs
15 fusils	30 juments
3 chevaux	10 mulets
25 attelées de labour.	

Principaux notables : le cheikh Si Qasem El-'Oguili et le cheikh Sil-Hasan ben Boïta.

2° Nejjara, situé dans la contrée de Mesi'ida, sur le Sebou.

28 tentes	1.200 moutons
140 habitants	200 bœufs
20 fusils	15 juments
5 chevaux	12 mulets
22 attelées de labour.	

Principal notable : Si Djilali En-Nejjari.

3° Premier douar d'El-B'abcha, situé sur le Sebou, dans Er-Remel.

15 tentes	200 moutons
75 habitants	100 bœufs
10 fusils	12 juments
2 chevaux	8 mulets
12 attelées de labour.	

Principaux notables : Sil-Hadj El-'Arbi, Si 'Abd Es-Salam ben Sarro.

4° Douar du Hadj 'Abd El-Qader El-'Açmi, situé dans El-Haraer, auprès du Souq el-Arba'a de Sidi 'Aïsa.

30 tentes	1.200 moutons
150 habitants	500 bœufs
20 fusils	30 juments
5 chevaux	15 mulets
25 attelées de labour.	

Principaux notables : le Hadj 'Abd El-Qader El-'Açmi et son neveu Si Djilali.

5° Oulad Doubba, situé près du Souq el-Arba'a de Sidi 'Aïsa.

20 tentes	800 moutons
100 habitants	150 bœufs
15 fusils	8 juments
3 chevaux	3 mulets
12 attelées de labour.	

Principal notable : Sil-Khammali Ed-Doubbi.

6° Zouaouat, situé dans la contrée d'Er-Remel, dans le voisinage du Souq el-Arba'a de Sidi 'Aïsa.

20 tentes	800 moutons
100 habitants	150 bœufs
12 fusils	40 juments
2 chevaux	6 mulets
14 attelées de labour.	

Principal notable : le cheikh 'Allal Es-Siyas.

7° Oulad Isef, situé dans la contrée de Bghoura, auprès de la colline de Dlazya.

10 tentes	600 moutons
50 habitants	300 bœufs
6 fusils	8 juments
2 chevaux	5 mulets
10 attelées de labour.	

Principal notable : Si Bou Chta El-Isfi.

8° Qreïdat, situé sur l'Oued R'dat.

18 tentes	800 moutons
90 habitants	200 bœufs
12 fusils	5 juments
2 chevaux	3 mulets
14 attelées de labour.	

Principaux notables : Si Bou Selham El-Qreïdi.

9° Harmoud, situé sur l'Oued R'dat.

8 tentes	300 moutons
40 habitants	70 bœufs
5 fusils	4 juments
1 cheval	2 mulets
6 attelées de labour.	

Principal notable : le cheikh El-'Arbi Harmoud.

10° Douar d'Ould El-Mouïmi, situé sur l'Oued R'dat.

15 tentes	1.200 moutons
75 habitants	600 bœufs
8 fusils	18 juments
5 chevaux	14 mulets
20 attelées de labour.	

Principal notable : le cheikh Mohammed 'Ali Bel-Mouïmi.

11° Douar du cheikh Mohammed El-Haouachi, situé dans le pays de Chemmakha.

18 tentes	1.000 moutons
90 habitants	300 bœufs
10 fusils	10 juments
4 chevaux	6 mulets
12 attelées de labour.	

Principal notable : le cheikh El-Haouachi.

12° Douar du cheikh Bou Chta, situé dans le pays d'El-Hadjra, près de Sidi Bou Hachem (Qoudiyat el-Biban).

15 tentes	600 moutons
75 habitants	200 bœufs
10 fusils	8 juments
2 chevaux	5 mulets
10 attelées de labour.	

Principal notable : le cheikh Bou Chta.

2° Oulad Saïd :

Se composent de 10 douars :

- 1° Oulad 'Aïch ;
- 2° El-Feraqcha ;
- 3° Oulad Merah ;
- 4° El-Hagagcha ;
- 5° Douar de Bou Hazitat ;
- 6° Douar Zaroual (Oulad Hammo) ;
- 7° Douar du Hadj 'Ali Bel-Mekki (Oulad Hammo) ;
- 8° Douar d'El-Ahmar El-Djabri (Oulad Hammo) ;
- 9° Premier douar d'Er-Rimat ;
- 10° Second douar d'Er-Rimat.



'Aïn Bkhout, près d'Okkacha (Rive gauche de l'Ouargha).

(Cliché de la Mission.)



Douar des Oulad Douggan, entre le Souq el-Djouma'a de Qassarar
et le gué de Bel-Qciri.

(Cliché de la Mission.)

*Statistique et notables.***1° Oulad 'Aïch, situé près du Sebou.**

16 tentes	300 moutons
80 habitants	125 bœufs
10 fusils	6 juments
3 chevaux	3 mulets
20 attelées de labour.	

Principal notable : Si Mohammed Bel-Bou 'Ali.

2° El-Feraqcha, situé sur le Sebou.

17 tentes	600 moutons
85 habitants	120 bœufs
12 fusils	5 juments
3 chevaux	4 mulets

Principal notable : le cheikh Bou Chta El-Ferqouchi.

3° Oulad Merah, situé à l'est de la Qariyat El-Habbasi.

30 tentes	1.000 moutons
150 habitants	300 bœufs
12 fusils	5 juments
2 chevaux	8 mulets
15 attelées de labour.	

Principal notable : le cheikh Sil-'Arbi El-Marhaoui.

4° El-Hagagcha, situé auprès d'El-Biban.

12 tentes	400 moutons
60 habitants	100 bœufs
6 fusils	8 juments
2 chevaux	2 mulets
6 attelées de labour.	

Principal notable : le cheikh Mohammed ben Tahami El-Haggouchi.

5° Bou Hazitat, situé à El-Biban.

12 tentes	300 moutons
60 habitants	80 bœufs
3 fusils	6 juments
1 cheval	4 mulets
8 attelées de labour.	

Principal notable : Si Mes'oud ould El-Hadj Bou Selham El-Bou Haziti.

6° Douar Zeroual, situé près du Sebou.

20 tentes	1.000 moutons
125 habitants	300 bœufs
6 fusils	6 juments
4 chevaux	6 mulets
15 attelées de labour.	

Principal notable : le cheikh Qasem ben Zeroual.

7° Douar du Hadj 'Ali Bel-Mekki (Oulad Hammo), situé au Souq el-Arba'a de Sidi 'Aïsa, à l'Ouest.

30 tentes	800 moutons
150 habitants	700 bœufs
20 fusils	16 juments
10 chevaux	15 mulets
30 attelées de labour.	

Principaux notables : Ech-Cherqaoui ould Et-Tayyeb ben Ech-Cherqaoui El-Khalifi ; le cheikh 'Abd Es-Salam Bou Megheït.

8° Douar d'El-Ahmar El-Djabri (Oulad Hammo), situé près de la maison d'Oulad Ed-Daouïa.

25 tentes	800 moutons
125 habitants	300 bœufs
16 fusils	12 juments
4 chevaux	6 mulets
20 attelées de labour.	

Principal notable : Si Fatah El-Djabri.

9° Premier douar d'Er-Rimat, situé sur la route du Souq el-Arba'a de Sidi 'Aïsa près de la Qariyat de Ben 'Aouda.

14 tentes	600 moutons
70 habitants	200 bœufs
8 fusils	7 juments
6 chevaux	4 mulets
10 attelées de labour.	

Principal notable : El-Hadj Bou 'Azza Bel-Mamoun (mort en laissant plusieurs fils dont l'aîné, Si 'Allal, remplace son père).

10° Second douar d'Er-Rimat, situé près de la Qariyat El-Habbasi.

16 tentes	500 moutons
80 habitants	300 bœufs
5 fusils	7 juments
2 chevaux	4 mulets
10 attelées de labour.	

Cheïkhs préposés au prélèvement des contributions :

1° Le Hadj Bou 'Azza Bel-Mamoun sur ses contribules les Oulad Sa'id (remplacé par son fils Si 'Allal ben Bou 'Azza) ;

2° Le Hadj El-'Arbi El-Babouchi sur ses contribules les Oulad Ghanem.

Ils nomment des *djarîi* (percepteurs) qui perçoivent les deniers sur les habitants.

Qadi et 'Adoul.

Le qadi est Si Djilali El-Khalifi, qadi des Beni Malek. Les 'adoul sont :

1° Le faqih Si Sliman El-Babouchi ;

2° Le faqih Si Ahmed Ould Bou Djar El-'Açmi.

4° Ez-Z'heïr se compose de 18 douars :

- 1° Ez-Z'heïr Bou Choufan ;
- 2° Premier douar d'Ez-Z'heïr ;
- 3° Qariyat El-Habbasi ;
- 4° Second douar d'Ez-Z'heïr ;
- 5° Premier douar de Zouggar ;
- 6° Second — ;
- 7° El-Alanza ;
- 8° Douar du Cheikh Qacem ben Çalah ;
- 9° Troisième douar de Z'heïr ;
- 10° Douar du faqih Bel-Qorchi ;
- 11° Premier douar des Oulad Bou Haya ;
- 12° Second — — ;
- 13° Ed-D'ghouryin ;
- 14° Ahseïnat ;
- 15° Douar de Bel-'Ayyachi ;
- 16° Quatrième douar de Z'heïr ;
- 17° Et-Tafaoutiya ;
- 18° El-Bahara.

Statistique et notables.

1° Ez-Z'heïr Bou Choufan, situé sur l'Oued et-Tin.

15 tentes	500 moutons
75 habitants	100 bœufs
10 fusils	6 juments
3 chevaux	4 mulets
14 attelées de labour.	

Principal notable : Si El-Djilali Bel-Hasan.

2° Premier douar de Z'heïr, situé à El-Djenanat, près du gué de Bel-Qçiri.

35 tentes	1.200 moutons
175 habitants	300 bœufs.
25 fusils	20 juments
10 chevaux	20 mulets
30 attelées de labour.	

Principal notable : El-Hadj Mohammedould Qacem Bel-'Arbi.

3° Qariyat El-Habbasi.

25 tentes	400 moutons
125 habitants	150 bœufs
10 fusils	10 juments
6 chevaux	6 mulets
15 attelées de labour.	

Principal notable : Si Bou Beker El-Habbasi (vient de mourir à Fès).

4° Second douar de Z'heïr, situé sur le Sebou à El-Kerma Eç-Cefra.

20 tentes	800 moutons
100 habitants	300 bœufs
12 fusils	20 juments
6 chevaux	12 mulets
20 attelées de labour.	

Principal notable : Si Bou Beker El-Habbasi (habite Fès).

5° Premier douar de Zouggar, situé à Ed-Driça, auprès de Sidi 'Amar El-Hadi.

22 tentes	700 moutons
110 habitants	150 bœufs
16 fusils	14 mulets
4 chevaux	10 juments
18 attelées de labour.	

Principal notable : Sidi 'Omar, de la descendance de Sidi 'Amar El-Hadi.

6° Second douar de Zouggar, situé à l'Est des Djezoulyin dans le massif de la Qoudiyat El-Biban.

12 tentes	50 bœufs
60 habitants	4 juments
5 fusils	3 mulets
200 moutons	
6 attelées de labour.	

Principal notable : El-Hadj El-Hachemi Ez-Zouggar.

7° Alanza, situé sur l'Oued Redat.

10 tentes	300 moutons
50 habitants	180 bœufs
7 fusils	5 juments
1 cheval	2 mulets
8 attelées de labour.	

Principal notable : Si 'Ali ould Sraïdi.

8° Douar du cheikh Qasem ben Çalah, situé près de l'Oued Redat, à l'ouest du douar d'El-M'haya.

18 tentes	600 moutons
90 habitants	100 bœufs
16 fusils	14 juments
5 chevaux	8 mulets
15 attelées de labour.	

Principal notable : le cheikh Qasem ben Çalah.

9° Troisième douar de Z'heïr appelé Z'heïr d'Ech-Cheb-boura, situé sur l'Oued Redat.

18 tentes	800 moutons
90 habitants	130 bœufs
12 fusils	20 juments
6 chevaux	10 mulets
20 attelées de labour.	

Principal notable : Si 'Ali ben 'Azouz.

10° Douar du faqih Bel-Qorchi, situé sur l'Oued et-Tin.

13 tentes	500 moutons
65 habitants	200 bœufs
6 fusils	10 juments
3 chevaux	8 mulets
14 attelées de labour.	

Principal notable : le faqih Bel-Qorchi.

11° Premier douar des Oulad Bou Haya (ce douar est



Qariyat El-Habbasi.

(Cliché du D^r Papillaud.)



Maison de feu le Qaïd Et-Tayyeb Bel-Cherqaoui, Qaïd des Beni Malek,
au village des Tafaoutiya, près l'Arba'a de Sidi 'Aïsa (côté est).

(Cliché de la Mission.)

appelé également Douar du Hadj El-Ma'ati), situé sur l'Oued Redat.

16 tentes	700 moutons
80 habitants	200 bœufs
8 fusils	14 juments
3 chevaux	10 mulets
14 attelées de labour.	

Principal notable : Si Mohammed ould El-Hadj El-Ma'ati.

12° Second douar des Oulad Bou Haya, situé sur le Sebou.

25 tentes	700 moutons
125 habitants	200 bœufs
16 fusils	18 juments
5 chevaux	8 mulets
22 attelées de labour.	

Principal notable : Si 'Abd Es-Salam El-Bouhayaoui.

13° Ed-Dghouryin, situé sur le Sebou en face des Beni Ahsen.

12 tentes	800 moutons
60 habitants	200 bœufs
10 fusils	12 juments
2 chevaux	5 mulets
15 attelées de labour.	

Principal notable : Si Ahmed Ed-Dghouri.

14° Ahseinat, situé sur le Sebou, rive droite au confluent en face de ce fleuve avec l'Ouargha à l'endroit dit *El-Mougran*.

10 tentes	300 moutons
60 habitants	100 bœufs
8 fusils	6 juments
2 chevaux	3 mulets
15 attelées de labour.	

Principal notable : Si Hosein Ez-Z'heiri.

15° Douar de Bel-'Ayyachi, situé sur l'Oued Redat en face de la tribu des Rouaga (Sofyan).

15 tentes	600 moutons
75 habitants	200 bœufs
12 fusils	10 juments
6 chevaux	6 mulets
12 attelées de labour.	

Principal notable : Si Mohammed Bel-Ayyachi.

16° Second douar d'Ez-Z'heïr, situé à la limite de la tribu de Setta.

14 tentes	500 moutons
70 habitants	100 bœufs
10 fusils	8 juments
3 chevaux	5 mulets
8 attelées de labour.	

Principal notable : Si Abd Es-Salam Ez-Z'heiri.

17° Et-Tafaoutiya, au Souq El-Arba'a de Sidi'Aïsa.

Ce douar *Z'heïr* se comprend aujourd'hui avec le douar 'Acem dit Douar du Hadj 'Ali Bel-Mekki El-'Açmi. Ce Hadj 'Ali avait épousé il y a une cinquantaine d'années la fille du Hadj Mohammed Et-Tafaouti, le principal notable des Tafaoutia, et s'est établi dans le village. Lors de la famine de 1878, il a avancé aux gens du douar des grains sur dépôt de leurs titres de propriété, et s'est emparé ainsi de toutes les terres. Il reste à peine quelques Tafaoutiya très pauvres et au service des fils du Hadj 'Ali Bel-Mekki. Le douar des Tafaoutiya est donc pour ainsi dire devenu Açmi et d'autre part, les descendants du Hadj 'Ali sont connus maintenant sous le nom de « Et-Tafaouti » du nom du douar. C'est un exemple frappant des transformations qui se produisent et des confusions qui en résultent. Le Hadj 'Ali avait laissé deux fils, le Hadj Mohammed et Si Bou Selham. A la mort de ce dernier, sa veuve a épousé Si

Et-Tayyeb ben Ech-Cherqaoui El-Khalifi, plus tard Qaïd des Beni Malek et mort il y a dix-huit mois.

18° El-Bahara, entre la lagune de Ras ed-Daoura et l'Océan. Les Bahara s'étendent depuis la qoubba de Sidi El-Hachemi El-Baharaoui au Sud jusqu'au nord de Ras ed-Daoura; ils comprennent cinq villages: Oulad El-Miloud, Oulad 'Aïsa, Tebaba, Oulad Mousa et Oulad 'Ayad. Ce sont des villages d'une dizaine de tentes chacun au maximum. Troupeaux assez nombreux qui paissent sur les collines qui dominant Ras ed-Daoura. Le sol sablonneux est impropre à la culture et les Bahara n'y cultivent que la bechna et l'orge. Les gens aisés ont des 'azibs dans d'autres régions pour la culture du blé. Principal notable: Si Mohammed ben Mançour El-Baharaoui. Les Bahara, descendants de Moudjahidin, se disent originaires du Haouz et avoir pour ancêtre Sidi Sa'id El-Ma'achou. Ils se prétendent chorfa 1.

Zaouïas de la fraction de Z'heïr :

1° Ez-Z'heïr, près de la tribu de Setta; 2° Zaouïa du faqih Bel-Qorchi.

Contributions de la fraction de Z'heïr.

Ces contributions sont réparties sur cinq groupes de douars :

Premier groupe.

1° Qariyat El-Habbasi	100	douros
2° Douar de Zahir Bou Choufan	100	—
3° Douar de Zahir situé à Djenanati près du gué d'El-Qoceïri	100	—
4° Douar de Zahir à El-Kerma Eç-Cefra	50	—
5° Douar de Zahir à Ed-Drisa	50	—
6° Ez-Zougara de Bou Glila	100	—

1 On trouve encore aujourd'hui des Oulad El-Ma'achou dans les Ahmar à l'Ouest de Marrakech.

Second groupe.

1° Ed-Dourouriyin, sur le Sebou.	50 douros
2° Oulad Bou Haya, sur l'Oued Meghren	100 —
3° Douar de Oulad Bou Haya sur l'Oued Redat	100 —
4° Ez-Zahir, à Ech-Chebour sur l'Oued Redat	100 —

Troisième groupe.

1° Ez-Zahir à El-Ananza sur l'Oued Redat	100 douros
2° El-Bahara	100 —
3° Douar de Zahir placé sous la juridiction de Si Qasem ben Çalah	100 douros

Quatrième groupe.

1° Ahseinat.	30 douros
2° Douar du cheikh Mohammed Bel-'Ayyachi	30 —

*Cinquième groupe.**Les Zaouïas.*

Des deux Zaouïas de la tribu de Z'heïr, seul le douar de Z'heïr situé près de la tribu de Setla, paye une contribution de cent douros.

La Zaouïa du faqih Bel-Qorchi entre le Souq el-Had et les Triat el-Hadjar est exempte de toutes charges.

Oulad Ziyan.

La fraction des Oulad Ziyan se divise en trois sous-fractions :

- 1° Oulad Ziyan proprement dits;
- 2° Çoubaihyin;
- 3° Oulad Khalifa.

Les Oulad Ziyan proprement dits comprennent neuf douars :

- 1° Douar de Si El-Djilaniould Hamou Et-Tahara sur

l'Oued Redat, rive gauche, au passage de la route de Fès.

35 tentes	1.000 moutons
175 habitants	400 bœufs
30 fusils	25 juments
6 chevaux	20 mulets
40 attelées de labour (y compris le labour des azibs de Si El-Djilani).	

Principal notable : Si El-Djilali ould Hamou Et-Tahara. Ce personnage est un des plus importants non seulement de la tribu des Beni Malek, mais de tout le Gharb.

2° Oulad Ziyan, près de l'Ouargha.

25 tentes	600 moutons
125 habitants	300 bœufs
15 fusils	15 juments
2 chevaux	10 mulets
12 attelées de labour.	

Notable : Si Djilali ould Hamou Et-Tahara.

3° Douar des Oulad ben Zeïzoun, près de l'Oued Redat, rive droite.

28 tentes	300 bœufs
140 habitants	20 juments
20 fusils	16 mulets
6 chevaux	20 chameaux
1.200 moutons	
25 attelées de labour.	

Le principal notable de ce douar était autrefois le faqih Si 'Abdallah ben Zeïzoun qui a été pendant de longues années qadi du Beni Malek et qui est mort il y a quelques années. C'était un homme d'une grande érudition; il possédait une belle bibliothèque qui est aujourd'hui entre les mains de son frère le faqih Si El-'Arbi qui lui servait autrefois de khalifa, mais qui ne remplit aujourd'hui aucune fonction.

4° Douar du faqih Ech-Cha'ibi, près de Sidi 'Amar El-Hadi.

6 tentes,	50 moutons
30 habitants	30 bœufs
3 fusils	

3 attelées de labour.

Principal notable : Le faqih Ech-Cha'ibi.

5° Douar El-Gharbiya à El-Qattara, sur l'Oued Redat.

16 tentes	60 bœufs
80 habitants	5 juments
10 fusils	3 mulets
200 moutons	

8 attelées de labour.

6° Oulad 'Amar. Deux douars dans la région de Ras ed-Daoura, près du marécage connu sous le nom de *El-Merketan*. Ensemble :

60 tentes	1.500 moutons
300 habitants	300 bœufs
30 fusils	20 juments
10 chevaux	15 mulets

40 attelées de labour.

Principal notable : le cheikh Ahmed El-Braq.

7° Douar d'El-Brahama à Ras el-'Aïn dans le pays des Oulad Djelloul, dans la région de Ras ed-Daoura.

15 tentes	60 bœufs
75 habitants	300 moutons
12 fusils	8 juments
2 chevaux	5 mulets

8 attelées de labour.

8° et 9° Les deux douars d'El-'Asel et de Frihna, au sud-ouest de la lagune de Ras ed-Daoura, entre cette lagune et le Sebou. Ces deux douars n'appartiennent pas à l'administration du Gharb, mais relèvent du gouverneur de Mehdiya avec plusieurs villages du Gharb et du Khlot se trouvant dans la même région.

2^o *Les Çoubaihyin ou Çoubaha* qui sont compris aujourd'hui dans la fraction des Oulad Ziyân des Beni Malek sont en réalité une fraction des 'Athbedj de la grande famille des Beni Hilal ibn 'Amer.

Ils comprennent sept douars :

1^o Douar El-Mali, connu également sous le nom de douar Ech-Cheikh ben 'Aïsa Eç-Çoubaihi, à Cha'ib ed-Dis sur l'Oued Ouargha à l'Est du Mechra' el-Bacha.

30 tentes	1.500 moutons
150 habitants	200 bœufs
20 fusils	20 juments
6 chevaux	50 mulets
30 attelées de labour.	

Ce douar avait une grosse importance du vivant du cheikh Ben 'Aïsa, qui exerçait une grande autorité dans toute la région. Cette importance a diminué depuis la mort du cheikh, survenue il y a quelques années. Cependant, son fils aîné, M'hammed ben 'Aïsa, à l'instigation du nouveau gouverneur de Fès El-Bali, le Qaïd Mohammed ould Bou Cheta ben El-Baghdadi El-Djama'i, vient d'acheter une part encore imprécise du gouvernement des Beni Malek pour une somme assez importante; il aurait même pour réunir cette somme, vendu presque tout le bétail que lui avait laissé son père.

2^o Douar du cheikh Ahmed Eç-Çoubaihi près du précédent.

20 tentes	3.000 moutons
100 habitants	600 bœufs
15 fusils	40 juments
6 chevaux	60 mulets

60 attelées de labour du seul cheikh Ahmed, y compris celles de ses 'azibs de S'heïrat.

Principal notable : le cheikh Ahmed Eç-Çoubaihi dit « Ould El-Fila ».

3° Douar du chérif Sidi El-Mekki situé à El-'Achloudj.

16 tentes	2.000 moutons
80 habitants	700 bœufs
10 fusils	20 juments
3 chevaux	12 mulets
12 attelées de labour.	

Principal notable : le chérif Sidi El-Mekki.

4° El-Khanançà à 'Aïn Qarouach sur la route de Fès à Ouazzan.

12 tentes	500 moutons
60 habitants	70 bœufs
6 fusils	10 juments
2 chevaux	5 mulets
8 attelées de labour.	

5° El-'Arib, sur la rive gauche du Sebou au Mechra' des Oulad Ben Talha, à l'Ouest du confluent de l'Oued el-Mekkes avec le Sebou.

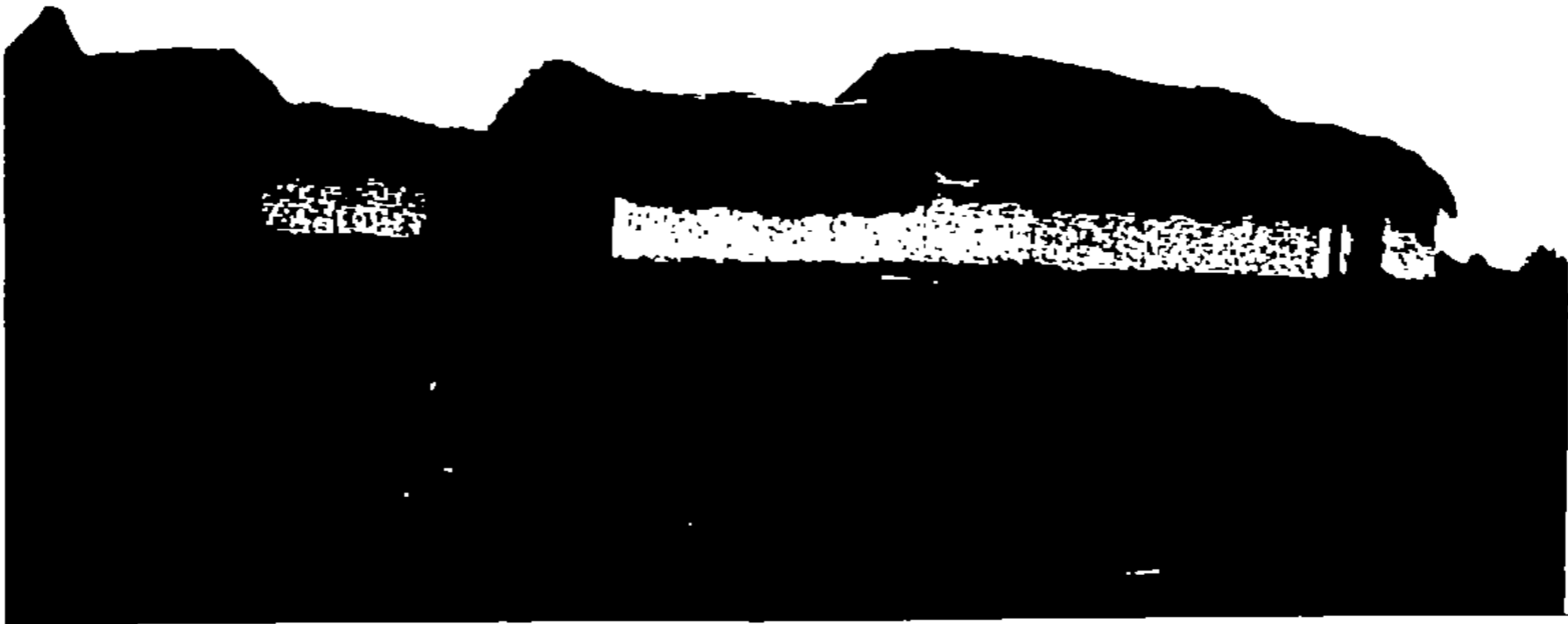
15 tentes	600 moutons
75 habitants	150 bœufs
8 fusils	15 juments
3 chevaux	10 mulets
15 attelées de labour.	

Principal notable : Si Bou Selham.

Ce village constitue une sorte de Zaouïa autour du tombeau de Sidi Malek ben Khadda Eç-Çoubâïhi. Les descendants de ce cheikh se prétendent chorfa Idrisites. Le chef de cette Zaouïa a été pendant longtemps Si 'Ali, qui était 'adel du qadi de Fès El-Djedid. Il a été remplacé à sa mort, il y a quelques années, par son frère Si Bou Selham.

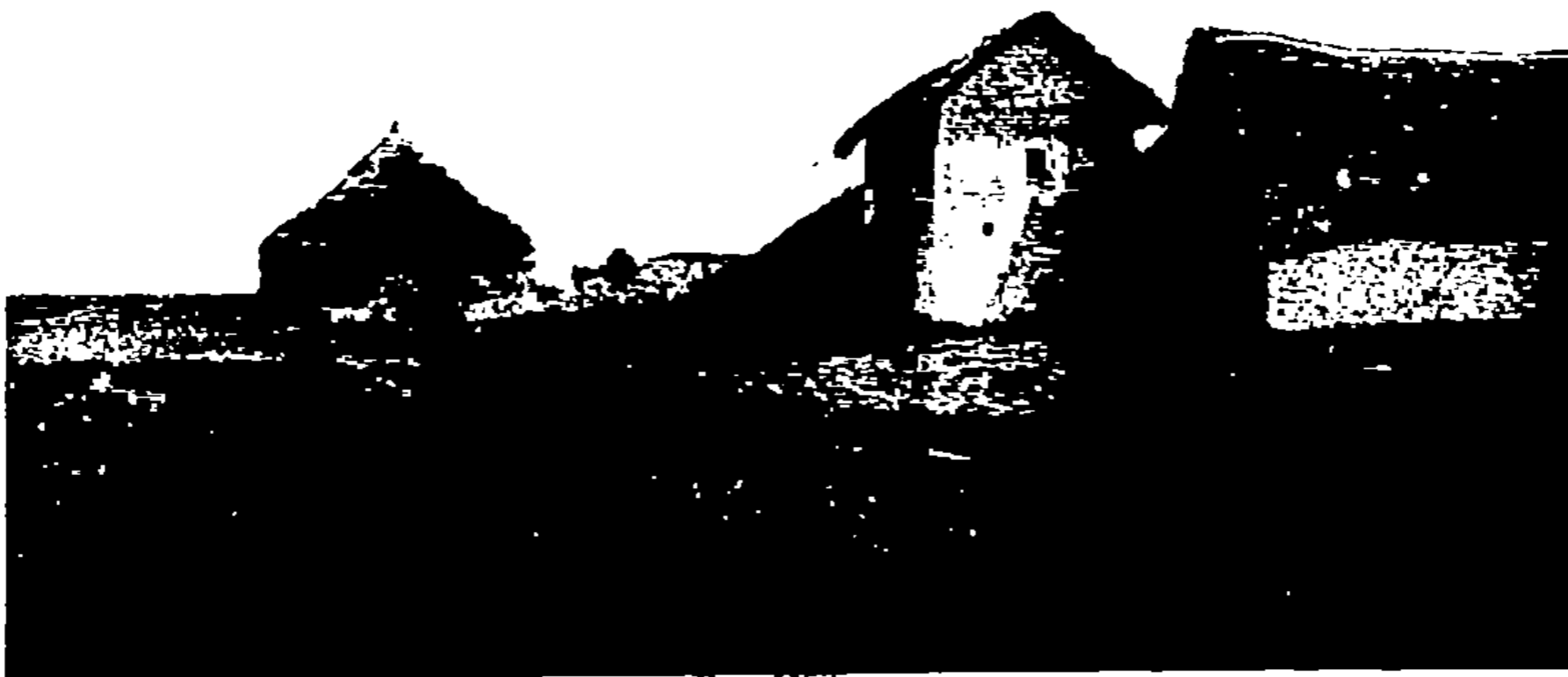
6° El-Djeroulat, près du précédent.

8 tentes	200 moutons
40 habitants	50 bœufs
4 fusils	4 juments
6 attelées de labour.	



Maison du Qaid El-Yazid El-Khalifi.

(Cliché de la Mission.)



Côté nord de la maison du Qaid El-Yazid El-Khalifi.

(Cliché de la Mission.)

7° El-Merabih, près de Ras ed-Daoura. C'est un groupement de quatre gros douars :

Douar d'Ahmed ould 'Ali M'hammed.
 — d'Abd El-Djelil.
 — d'El-Hadi ben Qasem.
 — de Djilali ben Serrakh. Ensemble,

130 tentes	2.000 moutons
650 habitants	600 bœufs
50 fusils	30 juments
8 chevaux	20 mulets
50 attelées de labour.	

El-Merabih dépend du gouverneur de Mehdiya.

Oulad Khalifa.

Les Oulad Khalifa se composent de 9 douars :

1° Oulad Messour, près de Sidi Mohammed El-Ahmar.

25 tentes et les maisons du Qaïd
 El-Yazid ben 'Ali El-Khalifi et
 de ses parents.
 200 habitants 800 bœufs
 18 fusils 20 juments
 8 chevaux 15 mulets
 1.500 moutons
 25 attelées de labour.

Principaux notables : le Qaïd El-Yazid El-Khalifi, le Hadj Mohammed ould Oumm Kolthoum.

2° Oulad 'Abdallah et douar 'Achoura au Sud-Est du précédent. (Ces deux villages n'en forment en réalité qu'un seul, composé de deux fractions séparées par une route. En allant de Sidi Mohammed El-Ahmar vers le Sebou, le

douar de 'Achoura est à gauche, les Oulad 'Abdallah à droite.)

30 tentes	1.500 moutons
150 habitants	800 bœufs
25 fusils	25 juments
8 chevaux	12 mulets
20 attelées de labour.	

Principal notable : Si 'Abd Es-Salam Ez-Zaïret.

3° Douar des chorfa Oulad Mousa, près du précédent.

20 tentes	1.000 moutons
100 habitants	800 bœufs
15 fusils	20 juments
6 chevaux	8 mulets
18 attelées de labour.	

Principal notable : le chérif Sidi Mohammed El-Hattab.

4° Ahl Sedoud, situé à l'Est de Sidi Mohammed El-Ahmar.

18 tentes	600 moutons
90 habitants	400 bœufs
10 fusils	10 juments
3 chevaux	8 mulets
12 attelées de labour.	

Principal notable : le chérif Sidi Mohammed El-Ma'amar.

5° El-Oujajna, situé dans El-Khouta, près de Sidi El-Mahfoud sur l'Qued M'da.

15 tentes	900 moutons
75 habitants	200 bœufs
10 fusils	10 juments
4 chevaux	6 mulets
12 attelées de labour.	

Principal notable : Sidi 'Ali ben Mohammed.

6° El-'Amaïryin au nord de la lagune de Ras ed-Daoura, entre cette lagune et la Mardjat ez-Zerga.

20 tentes	800 moutons
100 habitants	250 bœufs
10 fusils	12 juments
3 chevaux	8 mulets
15 attelées de labour.	

Principal notable : le chérif Sidi El-Bourari.

7° Ez-Zaalqa, près de Sidi Mohammed El-Ahmar.

15 tentes	1.000 moutons
75 habitants	300 bœufs
10 fusils	10 juments
3 chevaux	4 mulets
8 attelées de labour.	

Principal notable : le Chérif Sidi El-Hachemi El-Khalifi.

8° Oulad Khalifa, à Feïd el-'Atach.

15 tentes	1.200 moutons
75 habitants	400 bœufs
10 fusils	12 juments
4 chevaux	5 mulets
12 attelées de labour.	

Principal notable : le Chérif Sidi El-Amin ben El-'Arbi.

9° Oulad El-Hadj au confluent du Sebou et de l'Ouargha dit El-Mougran.

12 tentes	400 moutons
60 habitants	80 bœufs
10 fusils	6 juments
2 chevaux	4 mulets
8 attelées de labour.	

Principal notable : Si El-Djilani ben Zeroual El-Khalifi,

qadi des Beni Malek. Ce qadi habite généralement aux Habbara (Sofyan) près du Souq el-Had Kourt.

Préposé au prélèvement des contributions des Oulad Ziyane.

Sidi El-Ahmar, fils de Sidil-Yazid El-Khalifi et gendre du feu Qaid Si Et-Tayyeb Ech-Cherqaoui.

Qadi : Si Djilali El-Khalifi, qadi des Beni Malek.

Qaid : Si El-Yazid ben 'Ali El-Khalifi.